

Congratulations on your purchase of a Champion Power Equipment Trailer Dolly. CPE designs and builds its Trailer Dolly to strict specifications and with proper use and maintenance this Trailer Dolly should bring you years of satisfying service.

## SAFETY PRECAUTIONS

**⚠ WARNING** Read, study, and follow all instructions before operating this device. Failure to heed these instructions may result in personal injury and/or property damage.

Throughout this manual you will find the following symbols for caution, warning, and danger. Pay particular attention to the notes preceded by these symbols as they are written for your safety. Ultimately, safe operation of this device rests with you, the operator.

**⚠ DANGER** Indicates a hazard which, if not avoided, will result in death or serious injury.

**⚠ WARNING** Indicates a potentially hazardous situation which, if not avoided could result in death or serious injury.

**⚠ CAUTION** Indicates a potentially hazardous situation which, if not avoided, may result in minor or moderate injury or equipment damage. This notation is also used to alert against unsafe practices.

### **⚠ WARNING**

**Failure to follow these instructions and warnings may result in death, personal injury, property damage, or loss of load.**

**⚠ WARNING** No modifications, alterations, or deviation to the trailer dolly are authorized by the manufacturer and should not be made.

**⚠ WARNING** Read, study, and understand the operator's manual prior to operation of this product. Follow all warnings and instructions.

**⚠ WARNING** Know your equipment. Check the applications, limitations, and potential hazards with this unit and its placement or location.

**⚠ WARNING** Design load limit is 600 lbs. tongue weight. Do not exceed the rated capacity.

**⚠ WARNING** Use on flat, level surfaces only to prevent uncontrolled movement. Do **NOT** use on sloped surfaces.

**⚠ WARNING** Block tires during storage and prior to trailer dolly operation.

**⚠ WARNING** Always wear ANSI approved safety goggles when working with tools and equipment.

**⚠ WARNING** Keep arms, feet, and legs, etc. out from under the trailer tongue while hitching, unhitching or moving the trailer. Children should always be kept at a safe distance.

**⚠ WARNING** Always make sure the loaded trailer is blocked properly while the Trailer Dolly is being moved into place.

**⚠ WARNING** Make sure the trailer tongue is securely connected to the Trailer Dolly coupler ball before attempting to unblock and move the trailer.

**⚠ WARNING** Never operate machinery under the influence of drugs or alcohol.

**⚠ WARNING** For manual use only. **NOT** for towing or highway use.

**⚠ CAUTION** Keep the Trailer Dolly clean and free of road dirt. Inspect the Trailer Dolly before each use to make sure all parts are securely in place and in working order. Periodically lubricate moving parts.

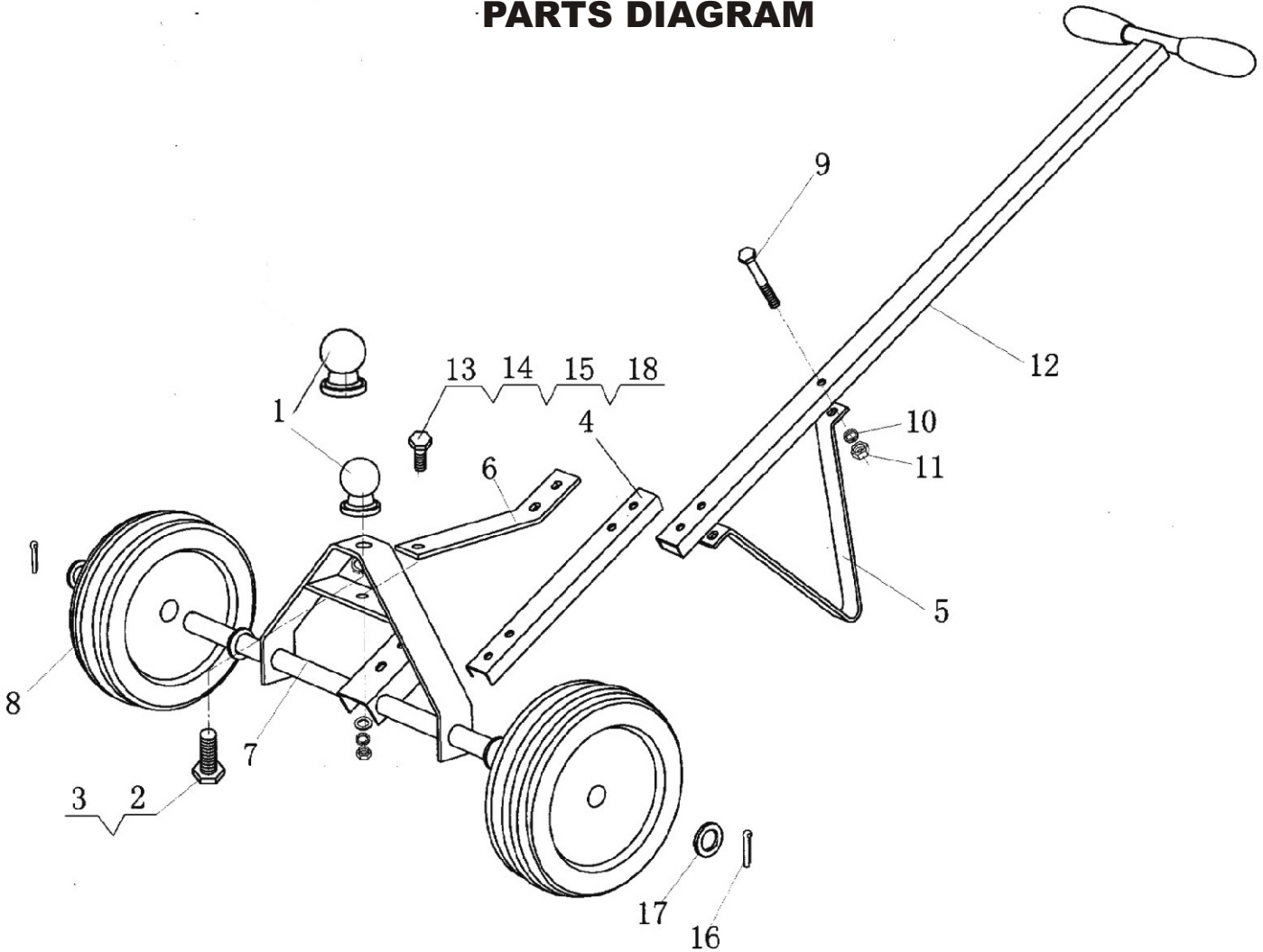
## MODEL # C22301 Trailer Dolly Specifications

Maximum Tongue Weight Capacity	600 lb. (272.16kg)
Hitch Balls	1-7/8 inches (4.76 cm) & 2 inches (5.08 cm)
Wheels	12 inches x 3.25 inches (30.48 cm x 8.26 cm) Pneumatic Tires
Product Dimensions	56 inches L x 27.5 inches W x 20 inches H (142 cm L x 70 cm W x 51 cm H)
Carton Dimensions	42 inches L x 13 inches W x 6 inches H (107 cm L x 33 cm W x 15 cm H)
Weight	25.8 lb. (11.7 kg)

# ASSEMBLY

1. Attach one side of brace (#6) to axle assembly (#7) using bolt (#13), nut (#15), lock washer (#14) and flat washer (#18).
2. Attach one side of handle mount bar (#4) onto axle assembly (#7) using bolts (#9), nuts (#11) and lock washers (#10).
3. Connect brace (#6), handle mount bar (#4), T-Bar handle (#12) and V support (#5) together using bolts (#9), nuts (#11) and lock washers (#10).
4. Install ball coupler (#1) onto the top of axle assembly (#7) using bolt (#2) and lock washer (#3).
5. Assemble two wheels (#8) to axle assembly and secure them with big flat washers (#17) and cotter pins (#16).
6. Check and tighten all fasteners as needed.

## PARTS DIAGRAM



## PARTS LIST

No	Description	Qty.
1	Coupler Balls (1-7/8 & 2 in.)	2
2	Bolt M18x40	1
3	Lock Washer $\varnothing$ 18	1
4	Handle Mount Bar	1
5	V Support	1
6	Brace	1
7	Axle Assembly	1
8	Wheel	2
9	Bolt M10x55	5

No	Description	Qty.
10	Lock Washer $\varnothing$ 10	5
11	Nut M10	5
12	T-bar Handle	1
13	Bolt M12x30	1
14	Lock Washer $\varnothing$ 12	1
15	Nut M12	1
16	Cotter Pin	2
17	Large Flat Washer	2
18	Flat Washer	1

## **Warranty**

Champion Power Equipment  
1 YEAR LIMITED WARRANTY

Effective September 1, 2006. Replaces all undated warranties and all warranties dated before September 1, 2006

## **Warranty Qualifications**

Champion Power Equipment (CPE) will register this warranty upon receipt of your Warranty Registration Card and a copy of your sales receipt from one of CPE's retail locations as proof of purchase. Please submit your warranty registration and your proof of purchase within ten (10) days of the date of purchase.

## **Repair/Replacement Warranty**

CPE warrants to the original purchaser that the mechanical and electrical components will be free of defects in material and workmanship for a period of one (1) year from the original date of purchase (90 days for commercial & industrial use). Transportation charges on product submitted for repair or replacement under this warranty are the sole responsibility of the purchaser. This warranty only applies to the original purchaser and is not transferable.

## **Do not return the unit to the place of purchase**

Contact CPE's Technical Service and CPE will troubleshoot any issue via phone or e-mail. If the problem is not corrected by this method, CPE will, at its option, authorize evaluation, repair or replacement of the defective part or component at a CPE Service Center. CPE will provide you with a case number for warranty service. Please keep it for future reference. Repairs or replacements without prior authorization, or at an unauthorized repair facility, will not be covered by this warranty.

## **Warranty Exclusions**

This warranty does not cover the following repairs and equipment:

### **Normal Wear**

This warranty does not cover repair when normal use has exhausted the life of a part or the equipment as a whole.

### **Installation, Use and Maintenance**

This warranty will not apply to parts and/or labor if this product is deemed to have been misused, neglected, involved in an accident, abused, loaded beyond the specifications, modified, or installed improperly. Normal maintenance is not covered by this warranty.

### **Other Exclusions**

This warranty excludes:

- Cosmetic defects such as paint, decals, etc.
- Wear items.
- Accessory parts.
- Failures due to acts of God and other force majeure events beyond the manufacturer's control.
- Problems caused by parts that are not original Champion Power Equipment parts.

## **Limits of Implied Warranty and Consequential Damage**

Champion Power Equipment disclaims any obligation to cover any loss of time, use of this product, freight, or any incidental or consequential claim by anyone from using this product. THIS WARRANTY IS IN LIEU OF ALL OTHER WARRANTIES, EXPRESS OR IMPLIED, INCLUDING WARRANTIES OF MERCHANTABILITY OR FITNESS FOR A PARTICULAR PURPOSE

A unit provided as an exchange will be subject to the warranty of the original unit. The length of the warranty governing the exchanged unit will remain calculated by reference to the purchase date of the original unit.

This warranty gives you certain legal rights which may change from state to state. Your state may also have other rights you may be entitled to that are not listed within this warranty.

## **Contact Information**

### **Address**

Champion Power Equipment, Inc.  
Customer Service  
10006 Santa Fe Springs Rd.  
Santa Fe Springs, CA 90670

### **Customer Service**

Mon – Fri 8:30 AM – 5:00 PM (PST/PDT)  
Toll Free: 1-877-338-0999  
Fax no.: 1-562-236-9429

### **Technical Service**

Mon – Fri 8:30 AM – 5:00 PM (PST/PDT)  
Toll Free: 1-877-338-0999  
tech@championpowerequipment.com

Nous vous félicitons de votre acquisition d'un sellette d'attelage Champion Power Equipment. CPE conçoit et construit des sellette d'attelage avec des spécifications rigoureuses et capables de fonctionner de manière satisfaisante pendant des années dans des conditions d'utilisation et de maintenance adéquates.

## MESURES DE SÉCURITÉ

**⚠ AVERTISSEMENT** Lire attentivement et respecter toutes les instructions avant la mise en service de cet appareil. Le non respect de ces instructions peut entraîner des blessures corporelles et/ou dommages

Ce générateur est doté de puissantes capacités électriques, et toute utilisation dangereuse ou impropre peut occasionner des dommages matériels ainsi que des blessures corporelles graves, voire mortelles. Tout au long de ce manuel, vous découvrirez les symboles « attention », « mise en garde » et « danger » suivants. Veuillez faire particulièrement attention aux remarques précédées de ces symboles car elles sont destinées à votre sécurité. Ultimement, la sûreté d'exploitation de cet appareil incombe à l'opérateur, c'est-à-dire vous-même.

**⚠ DANGER** Indique un risque qui, s'il n'est pas évité, entraînera des blessures graves, voire mortelles.

**⚠ AVERTISSEMENT** Indique une situation éventuellement dangereuse qui, si elle n'est pas évitée, peut entraîner des blessures graves, voire mortelles.

**⚠ ATTENTION** Indique une situation de danger éventuel qui, si elle n'est pas évitée, peut occasionner des blessures légères ou modérées, ou endommager le matériel. Cette notation a pour but également d'attirer l'attention sur les pratiques dangereuses.

### ⚠ AVERTISSEMENT

**Le non respect de ces consignes et mises en garde peut entraîner le décès, des blessures corporelles ou des dommages matériels.**

**⚠ AVERTISSEMENT** Aucune modification, altération ou déviation de la sellette d'attelage n'est autorisée par le fabricant et ne doit être effectuée.

**⚠ AVERTISSEMENT** Lire et étudier attentivement le manuel de l'opérateur avant de faire fonctionner ce produit. Respecter toutes les mises en garde et instructions.

**⚠ AVERTISSEMENT** Connaissance du matériel. Vérifier les applications, limites et dangers éventuels accompagnant ce produit et son emplacement ou positionnement.

**⚠ AVERTISSEMENT** La limite admise pour la barre d'attelage est de 271,8 kg. Ne pas dépasser la capacité nominale.

**⚠ AVERTISSEMENT** Utiliser uniquement sur des surfaces planes et à niveau afin d'éviter tout mouvement incontrôlé. NE PAS utiliser dans des pentes.

**⚠ AVERTISSEMENT** Bloquer les pneus pendant le stockage et avant de manœuvrer la sellette d'attelage.

**⚠ AVERTISSEMENT** Toujours porter des lunettes de sécurité ANSI pour travailler avec des outils et du matériel.

**⚠ AVERTISSEMENT** Les bras, pieds, jambes, etc. ne doivent pas rester sous l'attelage de la remorque lorsque celle-ci est attelée, dételée ou déplacée. Les enfants doivent toujours être maintenus à une distance de sécurité.

**⚠ AVERTISSEMENT** Toujours s'assurer que la remorque chargée est parfaitement bloquée pendant que la sellette d'attelage est amenée en position.

**⚠ AVERTISSEMENT** Vérifier que l'attelage de la remorque est solidement arrimé à la boule d'attelage de la sellette avant de tenter de débloquer et de déplacer la remorque.

**⚠ AVERTISSEMENT** Ne jamais faire fonctionner le matériel sous l'influence de drogues ou d'alcool.

**⚠ AVERTISSEMENT** À usage manuel uniquement. Ne PAS utiliser en remorquage ou sur l'autoroute.

**⚠ ATTENTION** Nettoyer régulièrement la sellette d'attelage pour en retirer la poussière et la saleté. Inspecter la sellette d'attelage avant chaque utilisation pour s'assurer que toutes les pièces sont solidement fixées et fonctionnent correctement.

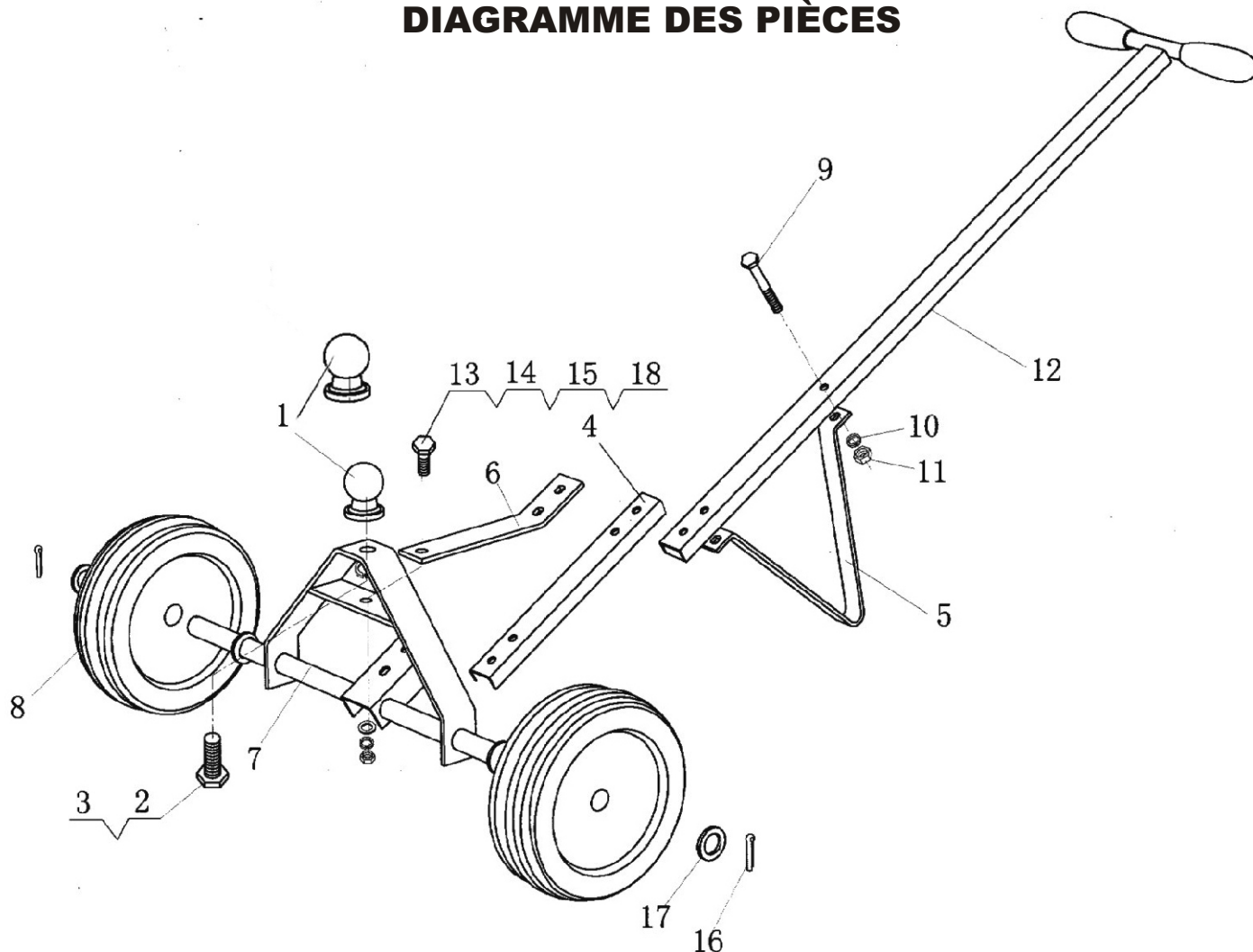
## MODÈLE n° C22301 Spécifications de la sellette d'attelage

Capacité maximale de la barre d'attelage	272.16kg (600 lb.)
Boules d'attelage	4.76 cm (1-7/8 po) et 5.08 cm (2 po)
Roues	30.48 cm x 8.26 cm (12 po x 3.25 po) Pneumatic Tires
Dimensions du produit	142 cm L x 70 cm W x 51 cm H (56 po L x 27.5 po W x 20 po H)
Dimensions du carton	107 cm L x 33 cm W x 15 cm H (42 po L x 13 po W x 6 po H)
Poids	11.7 kg (25.8 lb.)

## MONTAGE

1. Fixer l'un des côtés de la tige d'armature (n° 6) sur l'essieu (n° 7) à l'aide d'un boulon (n° 13), d'un écrou (n° 15), d'une rondelle Grower (n° 14) et d'une rondelle plate (n° 18).
2. Fixer l'un des côtés de la barre de montage du manche (n° 4) sur l'essieu (n° 7) à l'aide de boulons (n° 9), d'écrous (n° 11) et de rondelles Grower (n° 10).
3. Relier ensemble la tige d'armature (n° 6), la barre de montage du manche (n° 4), le manche en T (n° 12) et le support en V (n° 5) à l'aide des boulons (n° 9), des écrous (n° 11) et des rondelles Grower (n° 10).
4. Installer l'attelage de la boule (n° 1) sur le dessus de l'essieu (n° 7) à l'aide de boulons (n° 2) et de rondelles Grower (n° 3).
5. Monter les deux roues (n° 8) sur l'essieu et les fixer avec les grosses rondelles plates (n° 17) et les goupilles fendues (n° 16).
6. Vérifier et serrer toutes les fixations selon les besoins.

## DIAGRAMME DES PIÈCES



## Liste des pièces

No	Description	Amount
1	Boule d'attelage (4,75 cm et 5 cm)	2
2	Boulon M18x40	1
3	Rondelle Grower ø 18	1
4	Barre de montage du manche	1
5	Support en V	1
6	Tige d'armature	1
7	Essieu	1
8	Roue	2
9	Boulon M10x55	5

No	Description	Amount
10	Rondelle Grower ø 10	5
11	Écrou M10	5
12	Manche en T	1
13	Boulon M12x30	1
14	Rondelle Grower ø 12	1
15	Écrou M12	1
16	Goupille fendue	2
17	Grosse rondelle plate	2
18	Rondelle plate	1

## **Garantie**

Champion Power Equipment

1 ANS DE GARANTIE LIMITEE

Efficace Septembre 1, 2006. Remplace toutes les garanties non datées et toutes les garanties datées avant Septembre 1, 2006

## **Conditions de garantie**

Champion Power Equipment (CPE) activera cette garantie dès réception de la carte d'enregistrement de la garantie et d'une preuve d'achat telle que la copie du reçu de caisse de l'un des revendeurs CPE.

Veuillez soumettre votre carte d'enregistrement ainsi que votre reçu dans les dix (10) jours qui suivent la date d'achat.

## **Garantie de réparations/remplacement**

CPE garantit l'acheteur original que les composants mécaniques et électriques seront exempts de défectif dans le matériel et l'exécution pendant une période d'un (1) an de la date originale de l'achat. (90 jours pour une utilisation commerciale et industrielle). Cette garantie n'est valable que pour l'acheteur original et n'est pas transférable.

## **Ne pas ramener le produit sur le lieu d'achat.**

Contactez le Service Technique de CPE et CPE pour vous aider à résoudre tout problème par téléphone ou par courriel. Si le problème ne peut être résolu de cette manière, CPE autorisera, à sa discrétion, l'évaluation, la réparation ou le remplacement de la pièce ou du composant défectueux dans un centre de services CPE. CPE vous fournira un numéro de dossier dans le cadre du service de garantie. Veuillez le conserver pour toute référence ultérieure. Les réparations ou remplacements effectués sans autorisation préalable, ou dans un établissement de réparations non autorisé, ne sont pas couverts par cette garantie.

## **Exclusions de la garantie**

Cette garantie ne couvrira pas les réparations et équipements suivant :

### **Usage Normal**

Cette garantie ne couvrira pas les réparations quand l'usage normal a épuisé la vie d'une pièce ou l'équipement entier.

### **Installation, Utilisation et Entretien**

Cette garantie ne couvrira pas les pièces et main d'oeuvre si le produit a été soumis à une utilisation impropre ou des négligences, si elle a été impliquée dans un accident, en cas d'utilisation abusive et de modifications non autorisées. L'entretien normal n'est pas couvert.

### **D'Autres Exclusions**

Cette garantie exclut:

Les défauts apparents portant notamment sur la peinture et les décalques, etc.

Les accessoires et couverts.

Échecs dus aux forces majeure et événements indépendants de la volonté du fabricant.

Problèmes résultant de l'utilisation de pièces autres que celles de Champion Power Equipment.

## **Limites de la garantie implicite et des dommages indirects**

Champion Power Equipment décline toute obligation en matière de réclamations concernant le temps perdu, l'utilisation de ce produit, le fret ou tout autre problème secondaire ou indirect découlant de l'utilisation de ce produit par quiconque. CETTE GARANTIE TIENT LIEU ET REMPLACE TOUTE AUTRE GARANTIE, EXPRESSE OU IMPLICITE, Y COMPRIS LES GARANTIES DE QUALITÉ MARCHANDE OU D'ADÉQUATION À UN USAGE PARTICULIER

Les produits fournis en remplacement seront soumis à la garantie du produit original. La durée de la garantie du produit échangé continuera à être calculée en fonction de la date d'achat du produit original. Cette garantie vous octroie des droits qui peuvent varier d'une province à l'autre. Une province peut aussi octroyer d'autres droits qui ne sont pas mentionnés dans cette garantie.

## **Pour nous contacter**

### **Adresse**

Champion Power Equipment, Inc.  
Customer Service  
10006 Santa Fe Springs Rd.  
Santa Fe Springs, CA 90670

### **Service à la clientèle**

Du lundi au vendredi, de 8h30 à 17h (HNP/heure avancée du Pacifique)  
Appel gratuit : 1-877-338-0999  
No. télécopieur : 1-562-236-9429

### **Service technique**

Du lundi au vendredi, de 8h30 à 17h (HNP/heure avancée du Pacifique)  
Appel gratuit : 1-877-338-0999  
[tech@championpowerequipment.com](mailto:tech@championpowerequipment.com)