

CHAMPION

POWER EQUIPMENT™

MANUAL DEL OPERADOR Y INSTRUCCIONES DE OPERACIÓN



15 Toneladas PARTIDOR DE TRONCOS



NÚMERO DE MODELO
91520

CONSERVE ESTAS INSTRUCCIONES
Este Instructivo contiene instrucciones
de seguridad e información importante.

HECHO EN CHINA
REV 91520-20120622

10006 Santa Fe Springs Road
Santa Fe Springs CA 90670
USA / 1-877-338-0999
www.championpowerequipment.com

¿Tiene preguntas o necesita ayuda?

No devuelva este producto a la tienda!

ESTAMOS AQUÍ PARA AYUDAR!

Visite nuestro sitio web:
www.championpowerequipment.com
para más información:

- Información sobre el producto y actualizaciones
- Preguntas más frecuentes
- Boletín Técnico
- Registro del producto

– o –

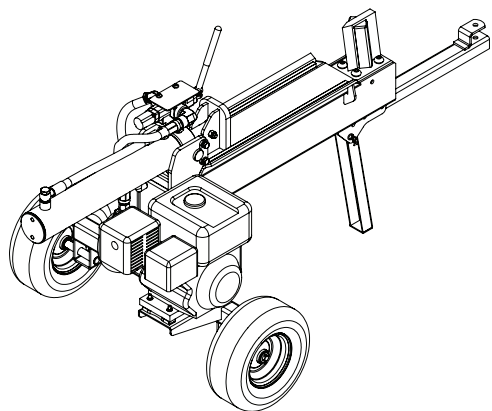
Llame a nuestro equipo de
Atención al Cliente al teléfono gratuito:

1-877-338-0999

ADVERTENCIA:

El escape del motor en este producto contienen químicos conocidos en el estado de California que pueden causar cáncer, defectos nacimiento y otro daño reproductivo.

*Nosotros siempre estamos trabajando para mejorar nuestros productos. Puede ser que el producto sea un poco diferente con la imagen en la cobertura.



15 Toneladas PARTIDOR DE TRONCOS

TABLA DE CONTENIDO

Introducción	1	Mantenimiento del partidor de troncos	14
Introducción	1	Programa de mantenimiento	15
Partidor de troncos portátil	1	Limpieza	15
Accesorios	1	Almacenamiento	15
Este folleto	1	Almacenamiento del partidor de troncos	15
Convenciones del Manual	2	El motor almacenó para menos de 30 días	15
Reglas de Seguridad	3	El motor almacenó durante más de 30 días	15
Entrenamiento	5	Aceite hidráulico	15
Preparación	5	Especificaciones	16
Operación	6	Especificaciones del partidor	16
Mantenimiento y almacenamiento	6	Spécifications de motor	16
Controles y Características	7	Bujías	16
Partidor de troncos	7	Espacio de la válvula	16
Montaje	8	Systema de aceite hidráulico	16
Abrir el envío de cajas	8	Combustible	16
1) Conecte la viga al ensamblaje del eje	8	Aceite de motor	16
2) Instale las ruedas	8	Diagrama de partes	17
3) Instale la barra de remolque		Lista de partes	18
y la pata de apoyo	8	Diagrama de partes del motor	19
4) Instale el motor	8	Lista de partes del motor	20
5) Instale la placa de empuje y el cilindro	9	Solución de Problemas	21
6) Instale las mangueras de hidráulico	9	Garantía	22
Agregue aceite al motor	9	Calificaciones de garantía	22
Agregue combustible	10	Garantía de reparación/reemplazo	22
Agregue aceite hidráulico	10	No devuelva la unidad al local de compra	22
Operación	11	Exclusiones de la garantía	22
Inspeccione el partidor de troncos		Desgaste normal	22
antes de cada uso	11	Instalación, uso y mantenimiento	22
Remolque seguro del partidor de troncos	11	Otras exclusiones	22
Ubicación del partidor de troncos	11	Límites de la garantía implícita y daños	
Arranque del motor	12	consecuentes	22
Parada del motor	12	Información de voutacto	22
Operación del partidor de troncos	12	Dirección	22
Operación a gran altura	13	Servicio al cliente	22
Mantenimiento y Almacenamiento	14	Servicio técnico	22
Mantenimiento del motor	14		
Aceite	14		
Bujías	14		
Filtro de aire	14		

INTRODUCCIÓN

Introducción

Felicitaciones por la compra de un Partidor de troncos de repuesto de Champion Power Equipment. CPE diseña y fabrica partidor de troncos basándose en especificaciones estrictas. Con el uso y mantenimiento debidos, este motor le brindará años de servicio satisfactorio.

Partidor de troncos portátil

Esta unidad es un partidor de troncos hidráulico accionado por motor de gasolina. Está diseñado para partir troncos que luego se usarán como leña de cocina o chimenea. Este partidor corta troncos a lo largo, en el sentido de la veta solamente.

Accesorios

Champion Power Equipment fabrica y vende accesorios diseñados para que usted aproveche al máximo su compra. Visite nuestro sitio web en :

→ www.championpowerequipment.com

Este folleto

Se han hecho todos los esfuerzos para garantizar la exactitud e integridad de la información contenida en este manual. Nos reservamos el derecho de cambiar, alterar y/o mejorar el producto y este documento en cualquier momento sin previo aviso.

Anote los números de modelo y serie así como la fecha y lugar de compra para fines de referencia futura. Tenga esta información a mano cuando solicite partes y al hacer averiguaciones técnicas y de garantía.

Servicio técnico de Champion Power Equipment
1-877-338-0999
Número de modelo
91520
Número de serie
Fecha de compra
Lugar de compra
Para Tipo de aceite, vea sección "Agregue aceite al motor". Para Tipo de combustible, vea sección "Agregue combustible".

Este manual usa los siguientes símbolos para diferenciar los distintos tipos de información. El símbolo de seguridad se usa con una palabra clave para alertarle de peligros potenciales al operar y poseer el equipo de energía. Obedezca todos los mensajes de seguridad para evitar o reducir el riesgo de lesiones graves o letales.

PELIGRO

PELIGRO indica una situación inminentemente peligrosa que, no debe evitarse, **provocará** lesiones grave o letales.

ADVERTENCIA

ADVERTENCIA indica una situación potencialmente peligrosa que, no debe evitarse, **podría** provocar lesiones graves o letales.

PRECAUCIÓN

PRECAUCIÓN indica una situación potencialmente peligrosa que, no debe evitarse, **puede** provocar lesiones leves o moderadas.

PRECAUCIÓN

PRECAUCIÓN se usa sin el símbolo de alerta para indicar una situación potencialmente peligrosa que, no debe evitarse, **puede** causar daños materiales.

NOTA

Si tiene dudas sobre su partidador de troncos, podemos asesorarlo. Llame a nuestra línea de ayuda al **1-877-338-0999**

REGLAS DE SEGURIDAD

ADVERTENCIA

Lea completamente este manual antes de operar el partidor de troncos. El no seguir las instrucciones podría causar lesiones graves o fatales.

ADVERTENCIA

El escape del motor de este producto contiene sustancias químicas que en el Estado de California se ha determinado que producen cáncer, defectos de nacimiento y otros daños en el sistema reproductivo.

PELIGRO

El escape del motor contiene monóxido de carbono, un gas venenoso incoloro e inodoro. El respirar monóxido de carbono causará náusea, mareo, desmayos o la muerte. Si usted se siente mareado o débil, salga al aire fresco de inmediato.

Sólo opere el partidor a la intemperie en un área bien ventilada NO opere el partidor dentro de ningún inmueble, armario ni compartimiento, garajes, sótanos y barracas.

NO permita que las emanaciones del escape ingresen a una zona con poco espacio por las ventanas, puertas, orificios de ventilación u otras aberturas.

PELIGRO: Monóxido de Carbono. : Se opere el partidor dentro se **causa muerte en minutos.**

PELIGRO

Las partes giratorias pueden enredarse en las manos, pies, pelo, ropa o accesorios, lo cual podría causar amputaciones traumáticas o heridas graves.

Mantenga las manos y pies lejos de las partes móviles. Amárrese el pelo y quítese las joyas. Opere el equipo con las protecciones en su lugar. NO use ropa suelta, cordones colgantes ni elementos que pudieran quedar atrapados.

PRECAUCIÓN

Partes del sistema hidráulico (cilindro, Pompa, Válvulas e mangueras) podrían estar extremadamente caliente durante operación.

PELIGRO

Las chispas pueden causar incendio o descargas eléctricas.

Al recibir el motor :

Desconecte el alambre de la bujía y colóquelo donde no haga contacto con ésta. NO revise si hay chispa con la bujía retirada. Use probadores de chispas aprobados solamente.

ADVERTENCIA

Los motores en marcha producen calor. Al tocarlos puede causar quemaduras graves. El material combustible puede incendiarse al hacer contacto.

NO toque superficies calientes. Evite el contacto con gases de escape calientes. Deje que el equipo se enfríe antes de tocarlo. Mantenga al menos tres pies de espacio libre en todos los lados para garantizar un enfriamiento adecuado.

Manténgase a por lo menos cinco pies de todo material combustible.

ADVERTENCIA

Peligro de aplastamiento.

La cuña puede penetrar la piel y romper los huesos. Mantenga todas las extremidades lejos de la cuña y la placa extrema.

ADVERTENCIA

Peligro de proyectiles.

Durante la operación del partidor, pueden salir expelidos trozos del tronco. **Use gafas de seguridad aprobadas por ANSI al operar la unidad. Esté atento.**

ADVERTENCIA

Mantenga la zona de operación de trabajo libre.

Mantenga la zona de trabajo libre de escombros mientras se trabaja para garantizar condiciones de seguridad.

⚠ PELIGRO

Peligro de inyección cutánea. El aceite hidráulico a alta presión puede inyectarse bajo la piel.

Cerciórese de que todas las conexiones estén firmemente apretadas antes de aplicar presión. Libere la presión del sistema antes de efectuar reparaciones.

⚠ ADVERTENCIA

Peligro de remolque.

SIEMPRE revise todas las reglamentaciones locales y estatales relacionadas con el remolque, permisos y luces antes de remolcar su partidor de troncos. Repase en el manual de su vehículo las advertencias de seguridad sobre remolcar. Conduzca en forma segura. Esté atento al largo adicional que implica remolcar el partidor de troncos.

NUNCA se suba ni transporte carga en el partidor de troncos. Escoja una superficie nivelada para operarlo. NUNCA EXCEDA la velocidad máxima de remolque de 24 KPH (15 MPH).

⚠ ADVERTENCIA

La retracción rápida del cable del arrancador tirará la mano y el brazo hacia el motor más rápido de lo que usted se imagina.

El arranque accidental puede causar enredos, amputaciones o heridas traumáticas.

Ello podría causar fracturas óseas, magulladuras o torceduras.

Al arrancar el motor, tire lentamente el cable del arrancador hasta sentir resistencia, luego jálelo rápidamente para evitar contragolpes.

⚠ ADVERTENCIA

El funcionamiento de este equipo puede producir chispas que pueden provocar incendios alrededor de la vegetación seca.

Un supresor de chispas que sean necesarios. El operador debe comunicarse con las agencias locales de bomberos de las leyes y los reglamentos relativos a los requisitos de prevención de incendios.

⚠ PELIGRO

El combustible y sus vapores son altamente inflamables y extremadamente explosivos.

El fuego o una explosión pueden causar quemaduras graves o letales.

El arranque accidental puede causar enredos, amputaciones o heridas traumáticas.

Al agregar o eliminar combustible :

Apague el motor y deje que se enfríe al menos dos minutos antes de retirar la tapa del tanque de combustible. Afloje lentamente la tapa para liberar la presión en el tanque.

Llene o drene el combustible a la intemperie solamente y en una zona bien ventilada. NO rebose el tanque de combustible. Siempre mantenga el combustible lejos de chispas, llamas expuestas, luces piloto, calor y otras fuentes de encendido.

NO encienda ni fume cigarrillos.

Al poner en marcha el motor :

NO intente arrancar un motor dañado. Cerciórese de que la tapa de la gasolina, el filtro de aire, la bujía, las líneas de combustible y el sistema de escape estén correctamente instalados. Deje que el combustible derramado se evapore totalmente antes de arrancar el motor. Cerciórese de que el motor esté posado ni veladamente en el suelo.

Al operar el motor:

NO mueva ni incline el motor durante la operación. NO incline el motor ni permita que se derrame combustible ni aceite.

Al transportar o dar servicio al motor :

Cerciórese de que el interruptor de encendido esté en la posición de apagado y el tanque de combustible esté vacío. Desconecte el alambre de la bujía.

Al almacenar el motor :

Guárdelo lejos de chispas, llamas expuestas, luces piloto, calor y otras fuentes de encendido.

⚠ PRECAUCIÓN

El trato o uso indebidos del partidor puede dañarla, reducir su vida útil y anular la garantía.

Sólo use el partidor en las tareas para las cuales está diseñada. Opérela en superficies niveladas solamente. NO exponga el motor a condiciones de humedad, polvo o suciedad excesivos.

NO permita que ningún material bloquee las ranuras de ventilación NO use el motor si.

- El equipo emite chispas, humo o llamas.
- El equipo vibra excesivamente.

REGLAS DE SEGURIDAD

Entrenamiento

1. Lea completamente el manual del operador antes de usar este partidor de troncos.
2. No permita que nadie use el partidor de troncos si no ha leído el manual del operador ni ha sido entrenado en su uso seguro.
3. Nunca deje que niños ni adultos no entrenados operen esta máquina.
4. Muchos accidentes se producen cuando más de una (1) persona opera el partidor de troncos. Si un asistente ayuda cargando los troncos en el partidor, nunca accione los controles sino hasta que la persona se haya alejado del área.
5. Nunca permita que nadie se suba a la máquina.
6. Nunca transporte carga en el partidor de troncos.
7. En los partidores de troncos hidráulicos se acumulan altas presiones de líquido. El líquido hidráulico presurizado puede escapar por un orificio del tamaño de un alfiler y perforar la piel causando envenenamiento sanguíneo grave. Por lo tanto, las instrucciones siguientes deben acatarse en todo momento.
 - a. No opere la unidad con mangueras, uniones ni tubos raídos, torcidos, rotos ni dañados.
 - b. Detenga el motor y libere la presión del sistema hidráulico antes de cambiar o ajustar uniones, mangueras, tubos u otros componentes del sistema.
 - c. No modifique los ajustes de presión de la bomba ni de la válvula.
 - d. No revise si hay fugas con la mano. Las fugas se pueden detectar pasando cartón o madera sobre el área sospechosa. Vea si hay decoloración. Si resulta lesionado debido al escape de líquido, consulte a un médico inmediatamente. Si no recibe de inmediato tratamiento médico apropiado puede sufrir infecciones o reacciones graves.
8. Mantenga la zona del operador y el área adyacente despejada para tener un equilibrio seguro.
9. Si el partidor de troncos viene equipado con un motor de combustión interna y lo va a usar cerca de bosque sin mejoras, maleza o tierra cubierta con pasto, el escape del motor debe incluir un parachispas. Cerciórese de cumplir los códigos locales, estatales y federales. Lleve consigo un equipo extintor de incendios apropiado.

Entrenamiento continuación

10. Los partidores de troncos deben usarse solamente para partir madera. No los use para otros propósitos si el fabricante no le proporciona accesorios ni instrucciones.

Preparación

1. Familiarícese completamente con los controles y el uso correcto del equipo.
2. Equipo de seguridad :
 - a. Siempre use calzado de seguridad y botas para trabajo pesado.
 - b. Siempre use antiparras o gafas de seguridad al operar la máquina.
 - c. No use joyas ni ropa suelta que pudiera enredarse en las partes móviles o giratorias de la máquina.
3. Cerciórese de que el partidor esté en una superficie nivelada. Bloquee los neumáticos y coloque ambas patas de apoyo en la posición de ABAJO para impedir movimientos accidentales del partidor durante la operación.
 - a. Siempre opere el partidor de troncos desde la zona del operador indicada por el fabricante.
4. Los troncos que se van a partir en unidades tipo ariete deben ser lo más cuadrados posibles.
5. Combustible :
 - a. Use un recipiente de combustible aprobado.
 - b. Nunca agregue combustible a un motor en marcha o caliente.
 - c. Llene el tanque de combustible a la intemperie con sumo cuidado. Nunca lo llene en interiores.
 - d. Coloque firmemente la tapa de gasolina y limpie el combustible derramado.

Operación

1. Repase todas las reglas de seguridad antes de poner en marcha este partidor de troncos. El no acatar estas reglas puede causar lesiones graves al operador o a los espectadores.
2. Asegúrese de revisar antes de cada uso que todas las conexiones y las abrazaderas de las mangueras estén bien ajustadas. Con el tiempo, existe la posibilidad de que las conexiones se aflojen con la vibración.
3. Nunca deje sola la máquina con el motor encendida.
4. Nunca opere la máquina cuando esté bajo la influencia del alcohol, drogas o medicamentos.
5. El propietario de la máquina debe instruir a todos los operadores sobre el uso seguro del partidor de troncos.
6. Siempre opere el partidor de troncos con el equipo de seguridad en su lugar y todos los controles correctamente ajustados para una operación segura.
7. Siempre opere el partidor de troncos a la velocidad recomendada por el fabricante.
8. Siempre mantenga las manos y pies lejos de las partes móviles.
9. Cuando cargue un partidor de troncos tipo ariete, coloque las manos en los lados del tronco, no en los extremos. Nunca coloque las manos ni ninguna parte del cuerpo entre un tronco y alguna parte del partidor.
10. En los partidores de troncos tipo ariete, nunca intente partir más de un (1) tronco a la vez si el ariete no se ha extendido plenamente y no se requiere un segundo tronco para completar la separación del primero.
11. En los partidores de troncos tipo ariete en los cuales los troncos no se cortan cuadrados, la parte más larga del tronco debe girarse hacia abajo y el extremo más cuadrado del mismo debe colocarse contra el ariete.
12. Use solamente las manos para operar los controles del partidor.
13. No recargue combustible hasta que se haya enfriado el motor durante varios minutos.

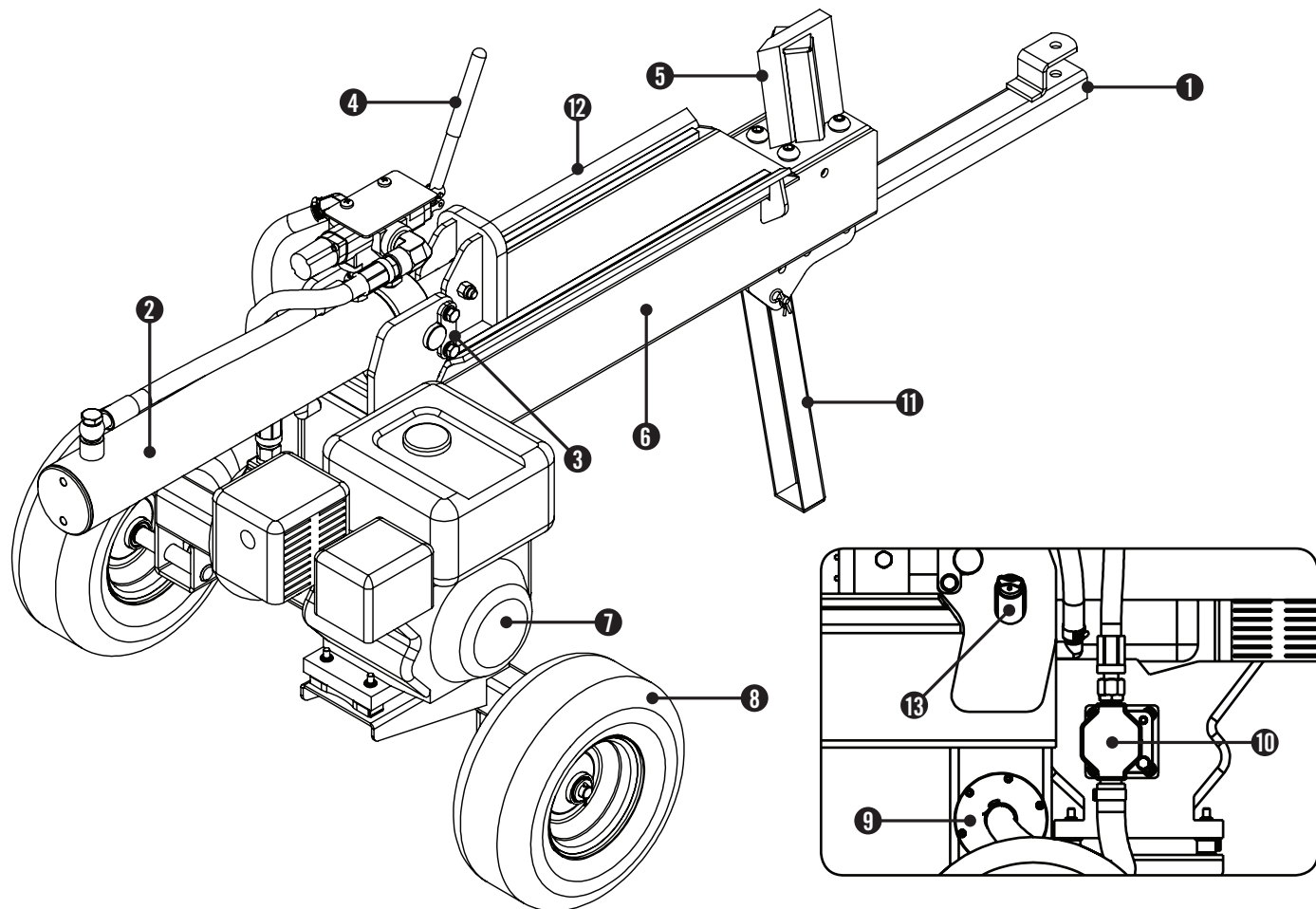
Mantenimiento y almacenamiento

1. Siempre apague el motor mientras repara o ajusta el partidor, salvo según lo recomiende el fabricante.
2. Limpie los desechos y la paja del cilindro del motor, las aletas de la culata del cilindro, la colector del arrancador de retroceso y las áreas del silenciador. Si el motor viene con un silenciador parachispas, límpielo e inspecciónelo regularmente (siga las instrucciones de servicio del fabricante). Reemplácelo si está dañado.
3. Nunca guarde la unidad en lugares interiores con combustible en el tanque. Los vapores pueden llegar a una chispa de llama abierta. Deje que el motor se enfríe antes de guardarlo en algún recinto.
4. Quite los desechos de las partes móviles, pero sólo cuando el motor esté apagado.
5. Verifique que todas las tuercas y tornillos estén apretados para garantizar el buen estado del equipo.

CONTROLES Y CARACTERÍSTICAS

Lea el manual del propietario antes de operar el motor. Familiarícese con la ubicación y función de los controles y características. Conserve este manual como referencia para el futuro.

Partidor de troncos



- | | |
|--|--|
| <p>(1) Conexión del remolque de estilo de yugo o perno
– Para remolcar el partidor de troncos detrás de un vehículo todo terreno (ATV, por sus siglas en inglés) o tractor cortacésped.</p> <p>(2) Cilindro hidráulico – Convierte la presión hidráulica en vigor lineal.</p> <p>(3) Placas de montaje - Mantiene cilindro hidráulico en su lugar.</p> <p>(4) Mango de la válvula de control – Controla el movimiento de la cuña cortante.</p> <p>(5) Cuña</p> <p>(6) Viga partidora y tanque de aceite hidráulico</p> | <p>(7) Motor – 196cc, OHV.</p> <p>(8) Ruedas – La velocidad máxima de remolque de 24 KPH (15 MPH).</p> <p>(9) Filtro de aceite hidráulico</p> <p>(10) Bomba hidráulica – Bombea aceite hidráulico por el sistema.</p> <p>(11) Pata de apoyo – Apoya el partidor de troncos durante la operación. Suba la pata para remolcar la unidad.</p> <p>(12) Soporte de troncos – Impide que los troncos rueden por la viga.</p> <p>(13) La varilla del tanque de aceite hidráulico</p> |
|--|--|

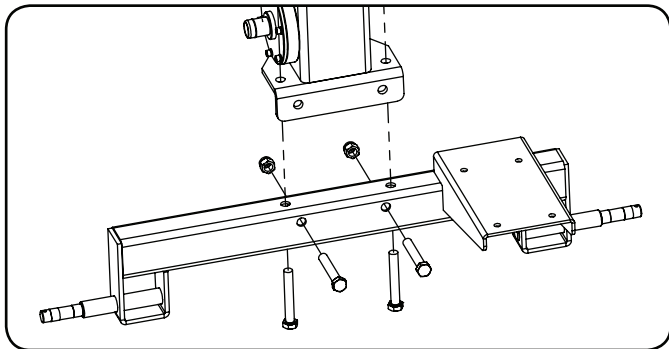
Su partidor de troncos requiere un poco de montaje. Si tiene dudas acerca del montaje del partidor de troncos, llame a nuestra línea de ayuda al 1-877-338-0999. Tenga a mano su número de serie y modelo.

Abrir el envío de cajas

1. Ajuste la caja de embalaje sobre una superficie sólida, plana
2. Corte cuidadosamente las bandas de envío y retire la tapa de la caja de embalaje.
3. Busque todas las piezas antes de comenzar el montaje.

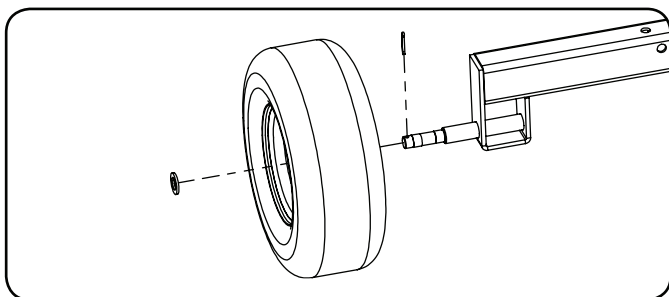
1) Conecte la viga al ensamblaje del eje

1. Conecte la viga partidora al eje insertando dos pernos M12x80 en los orificios para pernos en la parte inferior del eje y a través de la placa base en la parte inferior del tanque de aceite hidráulico debajo de la viga partidora. Asegure con dos contratuercas M12.
2. Inserte dos pernos M12x75 en la parte posterior del eje a través de la placa base en la parte inferior del tanque de aceite hidráulico. Asegure con dos contratuercas M12.



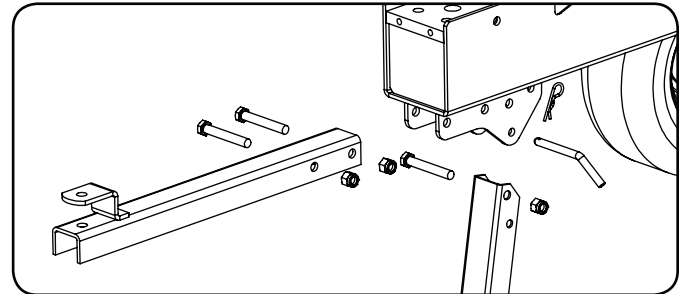
2) Instale las ruedas

1. Deslice la rueda en el eje.
2. Ponga la arandela en el eje y asegúrela con el pasador de chaveta.
3. Repita el mismo procedimiento con la rueda del otro lado.



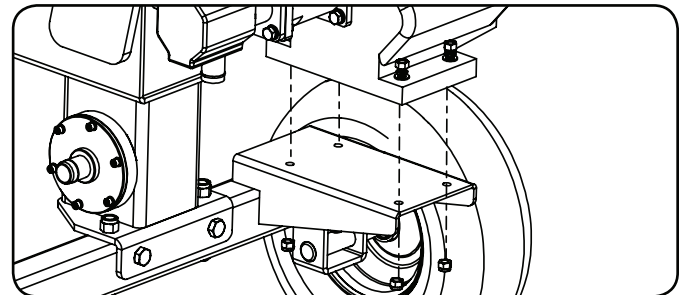
3) Instale la barra de remolque y la pata de apoyo

1. Conecte la barra de remolque al soporte en la parte inferior de la viga partidora en el lado opuesto del eje. Asegure con dos pernos M12x80 y contratuercas M12.
2. Conecte la pata de apoyo al mismo soporte de la parte inferior de la viga partidora. Asegure con un perno M12x80 y una contratuerca M12.
3. Asegure la pata de apoyo en posición vertical, insertando el perno L a través del soporte y la pata de apoyo y asegurándolo con el pasador en forma de horquilla.



4) Instale el motor

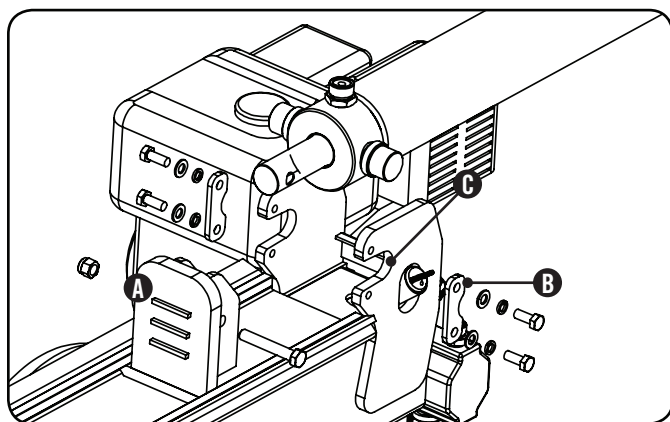
1. Coloque el motor sobre el soporte del mismo con la bomba enfrentando el cilindro.
2. Asegure el motor con cuatro pernos M8x40, arandelas M8, arandelas de seguridad M8 y tuercas M8. Ajuste hasta 18 pies/libras.



MONTAJE

5) Instale la placa de empuje y el cilindro

1. Deslice la placa de empuje (A) debajo de los rieles en la viga y empújela hacia el frente de esta para crear espacio para el cilindro.
2. Quite las placas retenedoras del cilindro. (B)
3. Coloque el cilindro hidráulico en las ranuras de montaje en la viga y deslícelo hasta el final de las ranuras. (C)
4. Asegure el cilindro reinstalando ambas placas retenedoras con dos pernos M12x25, arandelas M12 y arandelas de seguridad M12 en cada lado.
5. Agregue la placa impulsora al vástago del cilindro con pernos M12x75 y contratuercas M12 (A)

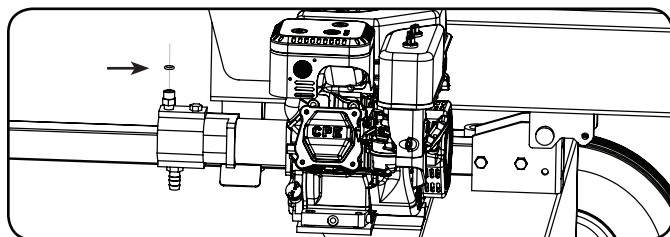


6) Instale las mangueras de hidráulico

1. Coloque la junta tórica en la unión de salida en la parte superior de la bomba.

NOTA

La conexión de salida de la bomba no requiere cinta de teflón. La junta tórica sella contra la cara de los accesorios de la bomba y la manguera. Apriete a aproximadamente 12 pies-libras. El exceso en apretar pudiera dañar la bomba



2. Conecte la manguera a la válvula de control primero y después conecte el otro extremo a la bomba.
3. Conecte un extremo de la manguera de retorno de aceite a la unión dentada de salida en la válvula de control y el otro extremo a la unión dentada en el filtro de aceite.

Instale las manguers de hidráulico continuación

4. Conectar la manguera de aspiración de aceite de la viga / depósito de aceite hidráulico a la entrada de la bomba. Fije con abrazaderas de manguera.

Agregue aceite al motor

! PRECAUCIÓN

NO trate de encender o arrancar el motor sin antes haberlo llenado correctamente con el tipo y cantidad de aceite recomendados. Si la lavadora a presión resulta dañada por no acatar estas instrucciones se anulará la garantía.

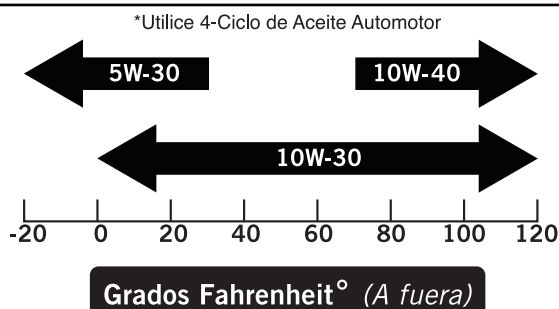
1. Placa el partidor de troncos en una superficie plana y nivelada.
2. Retire la tapa de llenado/varilla indicadora de aceite para agregar el aceite.
3. Agregue 0,63 cuartos de galón (0,6 L) de aceite y vuelva a colocar la tapa de llenado/varilla indicadora de aceite.
4. Revise diariamente el nivel del aceite y agregue según sea necesario.

PRECAUCIÓN

El motor viene equipado con una válvula de corte y se detendrá cuando el nivel del aceite en el cigüeñal esté por debajo del valor umbral.

NOTA

Revise el aceite durante el período de rodaje. En la sección "Mantenimiento" encontrará los intervalos de servicio recomendados.



Agregue combustible

1. Usar combustible normal sin plomo limpio y nuevo de al menos 85 octanos.
2. NO mezcle aceite con combustible.
3. Limpie la zona alrededor de la tapa del tanque de combustible.
4. Retire la tapa del tanque.
5. Agregue lentamente el combustible en el tanque. NO lo rebose. Deje un espacio de aproximadamente 1/4 de pulgada para la expansión del combustible.
6. Atornille la tapa del tanque y limpie con un paño todo el combustible derramado

⚠ PRECAUCIÓN

Use gasolina normal sin plomo de 85 octanos como mínimo.

No mezcle el aceite con la gasolina.
 Llene el tanque hasta aproximadamente 1/4" de pulgada por debajo de la parte superior del mismo para permitir la expansión del combustible.
 NO llene el tanque de combustible en interiores.
 NO llene el tanque de combustible cuando el motor esté funcionando o esté caliente.
 NO rebose el tanque de combustible.
 NO encienda ni fume cigarrillos al llenar el tanque de combustible.

⚠ ADVERTENCIA

Si el combustible se vierte demasiado rápido a través del filtro de combustible, puede ocasionar un retroceso de combustible hacia el operador mientras se está cargando.

Agregue aceite hidráulico

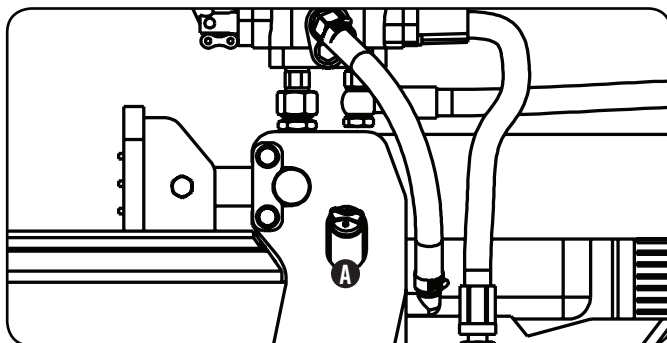
1. Cerciórese de que el partidor de troncos esté en una superficie plana y nivelada.
2. Saque la varilla del tanque de aceite. (A)
3. Agregue 7,57 L (2 galones) de aceite hidráulico – puede ser de tipo 10 W AW32, ASLE H-150 o ISO 32.

🗨 NOTA

Cuando la temperatura esté por debajo de 32° F (0° C), utilice un lubricante universal para la transmisión de tractor o fluido hidráulico

Agregue aceite hidráulico continuación

4. Revise el nivel de aceite hidráulico usando la varilla. El nivel de aceite debe estar entre las dos marcas de la varilla. (A)



⚠ ADVERTENCIA

NO quite el tapón de llenado de aceite hidráulico con el motor en marcha o caliente. El aceite caliente puede escapar y causar quemaduras graves. Siempre deje la cortadora de troncos que se enfríe completamente antes de quitar el tapón del aceite hidráulico.
 La alta presión del líquido y las temperaturas se crean en los divisores de registro hidráulico. El líquido hidráulico se escape a través de una abertura de orificio de tamaño y puede perforar la piel y causar una intoxicación severa de sangre.
 Inspeccione periódicamente el sistema hidráulico de posibles fugas. No buscar fugas con la mano mientras el sistema está presurizado. Busque atención médica de inmediato si heridos por escape de líquidos.

5. Vuelva a colocar la varilla y ajústela.
6. Arranque el motor. Extienda y retraiga la cuña para purgar el aire del sistema hidráulico. Cuando el movimiento de la cuña sea suave, el sistema estará debidamente purgado.
7. Revise la varilla del tanque de aceite hidráulico. Si es necesario, agregue aceite hidráulico.
8. Revise diariamente el nivel del aceite y agregue según sea necesario

🗨 NOTA

Para revisar el nivel del aceite, inserte la varilla en el cuello de llenado hasta que se detenga. Sáquela y lea el nivel. No inserte la varilla en el cuello de llenado, mientras revise el aceite.

OPERACIÓN

Inspeccione el partidor de troncos antes de cada uso

1. Revise el nivel del aceite hidráulico e inspeccione visualmente todas las mangueras, aditamentos y el cilindro por si conexiones flojas, presentan fugas, grietas, picaduras u otro tipo de daño.
2. NO opere el partidor de troncos si hay indicios de daños o residuos aceitosos.
3. Revise el motor y cerciórese de que el nivel del aceite esté correcto antes de operarlo. Si el motor viene con un parachispas, límpielo e inspecciónelo regularmente (siga el programa de mantenimiento del parachispas).
4. Los neumáticos deben estar plenamente inflados y en buen estado. En la superficie lateral de los neumáticos encontrará su presión recomendada.

ADVERTENCIA

NO infle excesivamente los neumáticos. Puede resultar gravemente lesionado si explotan.
 NO remolque el partidor de troncos si los neumáticos están desgastados o no retienen el aire.
 NO exceda la velocidad máxima de remolque de 24 KPH (15 MPH).

Remolque seguro del partidor de troncos

1. Siempre revise todas las reglamentaciones locales y estatales relacionadas con el remolque, permisos y luces.
2. Antes de remolcarlo cerciórese de que el partidor de troncos esté correcta y firmemente unido al vehículo y que las cadenas de seguridad tengan suficiente huelgo para permitir el viraje.
3. La pata de apoyo debe estar fija en la posición "UP" para remolcar.
4. Nunca exceda la velocidad máxima de 24 kph (15 mph). El remolcar el partidor a velocidades superiores podría causar lesiones graves o letales. Siempre ajuste la velocidad de remolque según el terreno y las condiciones.
5. Antes de operar el partidor de troncos, siempre desconéctelo del remolque.

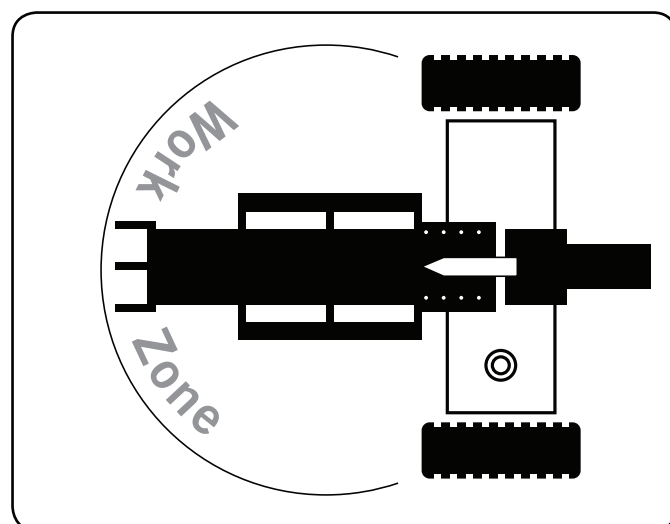
Ubicación del partidor de troncos

Este partidor debe mantenerse a por lo menos cinco pies de todo material combustible. Deje al menos tres pies de espacio libre en todos los lados del partidor para permitir el enfriamiento, mantenimiento y servicio adecuados. No lo deje cerca de orificios de ventilación ni de entradas donde las emanaciones del escape del motor pudieran ingresar a zonas ocupadas o con ambiente encerrado.

Solamente opere el partidor de troncos a la intemperie.

El partidor debe estar asentado firmemente en una superficie seca y nivelada. NO trabaje sobre lodo, escarcha, césped alto, maleza ni nieve.

Opere el partidor sólo en las zonas de trabajo indicadas más abajo.



Ubicación del partidor de troncos continuación

⚠️ ADVERTENCIA

SIEMPRE use el partidor de troncos para lo que está diseñado. El partidor debe usarse solamente para cortar troncos, en dirección de la veta. NUNCA modifique, altere ni cambie el partidor en modo alguno. Las modificaciones anularán la garantía.

NUNCA conecte una soga, cable ni ningún dispositivo a la palanca de control del partidor. NO modifique ni cambie el motor, las velocidades de operación ni los ajustes de presión. Estos cambios pueden causar problemas de seguridad. SÓLO opere el partidor de troncos con luz de día.

NUNCA opere, ni deje a nadie operar, el partidor de troncos mientras esté bajo la influencia del alcohol, drogas o medicamentos.

NUNCA deje el partidor solo mientras el motor esté funcionando.

NO cambie la posición de corte con el motor funcionando. El contacto con el silenciador puede causar quemaduras graves.

Siempre cerciórese de que la vigueta esté en la posición trabada.

NO deje que la vigueta caiga ya que podría aplastarle los dedos o dañar el partidor.

Arranque del motor

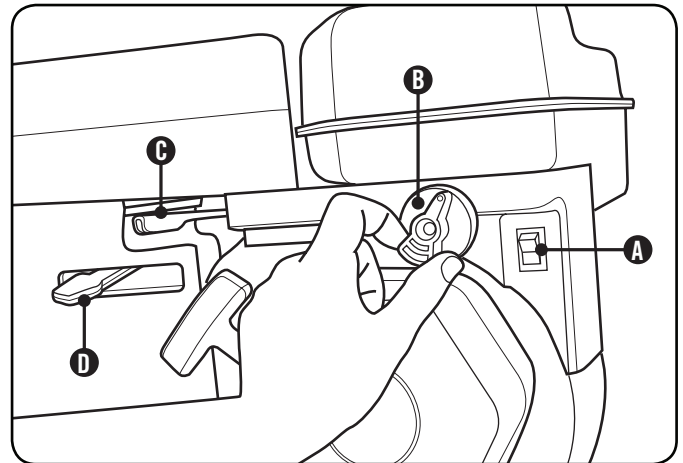
1. Cerciórese de que el motor esté en una superficie plana y nivelada.
2. Coloque el interruptor del motor en la posición de encendido "ON" (Artículo A).
3. Gire la palanca del combustible a la posición de difusión "ON" (Artículo B).
4. Mueva la palanca del acelerador (Artículo C) hasta la posición de apertura "Rápidamente".
5. Mueva la palanca del obturador (Artículo D) hasta la posición de difusión "Choke."
6. Tire lentamente el cable del arrancador hasta sentir resistencia, luego jálalo rápidamente. **VER NOTA ABAJO.**

🗨️ NOTA

Mantenga la palanca del estrangulador en la posición "Choke" por sólo un tirón de la cuerda de arranque. Después de un primer empuje, mueva la palanca a la posición "Run" hasta los próximos tres tirones de la cuerda de arranque. El exceso de estrangulación provoca bujía suciedad / la inundación del motor debido a la falta de aire entrante. Esto hará que el motor no arranque.

Arranque del motor continuación

7. A medida que el motor se calienta, mueva la palanca del obturador (Artículo D) hacia la posición de funcionamiento "Run."

**🗨️ NOTA**

Si el motor arranca pero no funciona, verifique que el partidor de troncos esté en una superficie plana y nivelada. El motor está equipado con un sensor de aceite bajo, el cual le impedirá funcionar cuando el nivel del aceite esté por debajo del valor umbral. Antes de encenderse el motor el aceite hidráulico debe estar a una temperatura superior a 10° F (- 12° C). El aceite hidráulico frío puede dañar la bomba hidráulica.

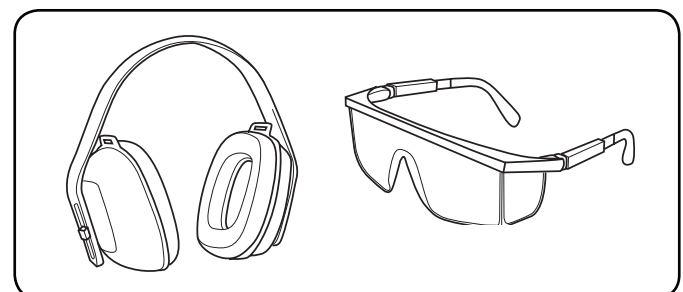
Si la temperatura ambiente del aire es inferior a 32° F (0° C) deje que el partidor de troncos se caliente extendiendo y retrayendo la cuña varias veces antes de partir madera.

Parada del motor

1. Coloque el interruptor de motor en la posición de apagado "Off" (Artículo A).
2. Mueva la palanca del combustible a la posición de difusión "Off" (Artículo B).

Operación del partidor de troncos

1. SIEMPRE use protección auditiva y ocular, ropa protectora y equipo de seguridad.



OPERACIÓN

Operación del partidor de troncos continuación

2. Bloquee los neumáticos y coloque ambas patas de apoyo en la posición de ABAJO para impedir movimientos accidentales del partidor durante la operación.
3. Fije el partidor en posición horizontal o vertical.

! PRECAUCIÓN

Si no se usa la técnica adecuada, se pueden producir lesiones en la espalda al levantar los troncos para colocarlos en el partidor.

4. Cargue un tronco en la vigueta contra la placa extrema.
5. Empuje y sostenga la manija de la válvula de control hacia adelante (hacia la cuña) para partir el tronco. La cuña se detendrá cuando se suelte la manija de la válvula de control o cuando el cilindro alcance el final del recorrido.
6. Empuje la manija de la válvula de control hacia atrás y suéltela para devolver la cuña a su posición original. La manija de la válvula de control volverá a la posición neutra cuando la cuña esté completamente replegada. Retire la madera cortada del área de trabajo.
7. Despeje la madera partida de la zona de trabajo.

! PRECAUCIÓN

No sostenga la válvula de control automático en posición de retorno. Esto puede dañar el bloque de tope o de la viga.

NOTA

Es normal que el fluido hidráulico para convertirse en espuma durante el funcionamiento.

NOTA

Si un tronco se atasca en la cuña, Cargue otro tronco y empiece a empujar el tronco original.

NOTA

La carrera del cilindro está diseñado para la cuña se detiene aproximadamente 3,81 cm (1,5 po) de la placa de extremo.

Operación a gran altura

La densidad del aire a elevada altitud es menor que a nivel del mar. La potencia del motor se reduce a medida que disminuyen la masa de aire y la relación aire-combustible. La potencia del motor y la salida del generador se reducirán aproximadamente un 3½% por cada 1000 pies de elevación sobre el nivel del mar. Esto es una tendencia natural y no puede cambiarse ajustando el motor. A altitudes elevadas también pueden producirse altas emisiones de escape debido al mayor enriquecimiento de la relación aire-combustible. Entre otros problemas de elevada altitud pueden incluirse arranque difícil, mayor consumo de combustible y suciedad en las bujías. Para solucionar problemas de elevada altitud que no sean la pérdida natural de potencia, Champion Power Equipment puede proporcionar un surtidor principal de carburador para elevada altitud. Comuníquese con el Servicio al Cliente para obtener el surtidor principal alternativo y las instrucciones de instalación. Dichas instrucciones están disponibles también en el Boletín Técnico (Technical Bulletin) en el sitio web de Champion Power Equipment. En la tabla siguiente aparece el número de parte y la altitud mínima recomendada para usar el surtidor principal de carburador para elevada altitud. Para escoger el surtidor principal de altura correcto, es necesario identificar el modelo del carburador. A estos fines, hay un código estampado en un lateral del carburador. Seleccione el número correcto del repuesto del surtidor principal correspondiente al código del carburador que se encuentra en su carburador particular.

Código del carburador	Surtidor principal	Número de parte	Altitud
P19-1-Z	Estándar	ST168F-2-1131000-17Z	6000 pies (1800 metros)
	De Altitud	468.131017.01	

! ADVERTENCIA

La operación con el surtidor principal alternativo a elevaciones inferiores a las mínimas recomendadas puede dañar el motor. Para operaciones a elevaciones inferiores, debe usarse el surtidor principal estándar. Hacer funcionar el motor con la configuración incorrecta a una altitud dada puede aumentar sus emisiones y disminuir la eficiencia y el rendimiento del combustible.

El propietario/operador debe realizar todo el mantenimiento periódico.

⚠️ ADVERTENCIA

Nunca opere un partidor de troncos dañada o defectuosa.

⚠️ ADVERTENCIA

El mantenimiento incorrecto anulará la garantía.

🗨️ NOTA

Para obtener asistencia de servicio o repuestos, llame a nuestra línea de ayuda al **1-877-338-0999**.

Complete oportunamente todo el mantenimiento programado. Corrija todos los problemas antes de operar el motor.

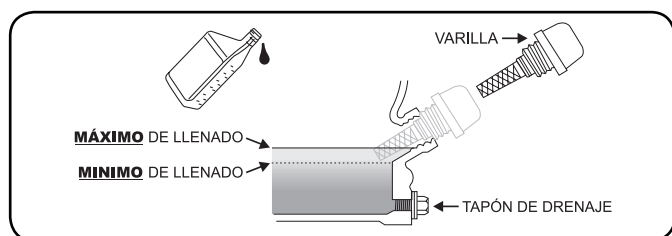
Mantenimiento del motor

Para evitar arranques accidentales, retire y ponga a tierra el alambre de la bujía antes de realizar cualquier tipo de servicio.

Aceite

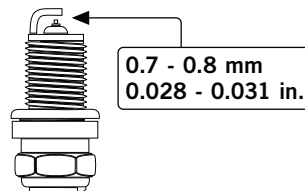
Cambie el aceite cuando el motor esté tibio. Consulte las especificaciones de aceite para seleccionar el aceite adecuado según su entorno de operación.

1. Retire el tapón de drenaje de aceite con un dado de 12 mm y una extensión.
2. Deje que el aceite se drene completamente.
3. Vuelva a colocar el tapón.
4. Retire la tapa de llenado/varilla indicadora de aceite para agregar el aceite.
5. Agregue 0,6 L (0,63 cuartos de galón) de aceite y vuelva a colocar la tapa de llenado/varilla indicadora de aceite.
6. Deseche el aceite usado en una planta aprobada para el tratamiento de desechos.



Bujías

1. Retire de la bujía el cable de la misma. Use la herramienta para bujías que viene con la lavadora a presión para retirarla.
2. Revise el electrodo en la bujía. Debe estar limpio y no desgastado para producir la chispa de encendido.
3. Cerciórese de que la abertura de la bujía sea de 0,7 – 0,8mm (0,028 – 0,031 pulg.).



4. Al reemplazarla, consulte la tabla de recomendaciones sobre bujías.
5. Atornille cuidadosamente la bujía en el motor.
6. Use la herramienta para bujías a fin de instalarla firmemente.
7. Conecte el alambre de la bujía en la misma.

Filtro de aire

1. Desatornille la tuerca de ala para quitar la cubierta del filtro de aire.
2. Desatornille la tuerca de ala para quitar el filtro de aire.
3. Separe el elemento de la esponja y el elemento de papel.
4. Golpee ligeramente el elemento filtrante de papel para quitar el polvo y basura. Use un compresor de aire (25 PSI) para despejar la suciedad y los desechos.
5. Para el elemento de la esponja: Lávelo con detergente líquido y agua. Estrújelo totalmente en un paño limpio hasta secarlo.
6. Con aceite de motor limpio.
7. Estrújelo en un paño absorbente limpio para eliminar el exceso de aceite.
8. Vuelva a montar los dos elementos y reátelos. Apriete la tuerca de ala.
9. Vuelva a conectar la cubierta del filtro de aire y fíjela con la tuerca de mariposa.

Mantenimiento del partidor de troncos

Cerciórese de mantener el partidor limpio y correctamente almacenado. Opere la unidad en una superficie plana y nivelada en un entorno limpio y seco. NO exponga la unidad a condiciones extremas, polvo, suciedad, humedad excesivos ni a vapores corrosivos.

Revise todos los orificios y ranuras de ventilación para cerciorarse de que estén limpios y despejados. Verifique y apriete todas las tuercas y los cerrojos antes de operar otra vez.

Asegúrese de revisar antes de cada uso que todas las conexiones y las abrazaderas de las mangueras estén bien ajustadas. Con el tiempo, existe la posibilidad de que las conexiones se aflojen con la vibración.

MANTENIMIENTO Y ALMACENAMIENTO

Programa de mantenimiento

Siga los intervalos de servicio indicados en el siguiente programa. Dé servicio a la lavadora a presión más frecuentemente cuando la opere en condiciones adversas. Comuníquese con nuestra línea de ayuda llamando al **1-877-338-0999** para ubicar al proveedor de servicio más cercano certificado por Champion Power Equipment a fin de satisfacer sus necesidades de mantenimiento.

Cada 8 horas o diariamente	
	Revise el nivel de aceite de motor y aceite hidráulico
	Limpie alrededor de la entrada de aire y el silenciador
Primeras 5 horas	
	Cambie el aceite de motor
Cada 50 horas o cada estación	
	Limpie el filtro de aire
	Cambie el aceite de motor si está operando bajo cargas pesadas o en climas calientes
Cada 100 horas o cada estación	
	Cambie el aceite de motor
	Limpie/ajuste la bujía
	Revise/ajuste el espacio de la válvula *
	Limpie el tanque de combustible y el filtro *
	Cambie el aceite hidráulico
Cada 250 horas	
	Limpia la cámara de combustión *
Cada año	
	Inspeccione los rodamientos de la rueda y vuelva a empacar la grasa de los rodamientos según sea necesario.
Cada 3 años	
	Reemplace la línea de combustible

*Debe ser llevado a cabo por propietarios con conocimiento o experiencia, o bien un proveedor de servicio certificado por Champion Power Equipment.

Limpieza

Use un paño húmedo para limpiar las superficies exteriores del motor. Use un cepillo de cerdas suaves para eliminar la suciedad y el aceite.

Use un compresor de aire (25 PSI) para despejar la suciedad y los desechos del motor. Limpie todas las piezas metálicas con un trapo aceitado para evitar la oxidación y la corrosión.

⚠ PRECAUCIÓN

NO rocíe el motor o el partidor de troncos con agua.

El agua puede contaminar el sistema de combustible.

Almacenamiento

Consulte la sección de Mantenimiento para las instrucciones de limpieza adecuado.

Almacenamiento del partidor de troncos

1. El partidor de troncos debe enfriarse durante al menos 5 minutos antes de guardarlo.
3. Retirar la cuña para proteger el vástago de la corrosión.
4. Limpie la vigueta y la cuña con un trapo untado en aceite para prevenir el óxido y la corrosión.

El motor almacenó para menos de 30 días

1. Deje que el motor se enfríe completamente antes de guardarlo.
2. Limpie el motor siguiendo las instrucciones de la sección "Mantenimiento".
3. Agregue un estabilizador dentro del tanque de combustible.
4. Mueva la palanca del combustible a la posición de difusión "Off".

El motor almacenó durante más de 30 días

1. Haga funcionar el motor con la válvula de combustible en la posición "Off" hasta que el motor se pare.
2. Deje que el motor se enfríe completamente antes de guardarlo.
3. Limpie el motor siguiendo las instrucciones de la sección "Mantenimiento".
4. Drene completamente el combustible de la línea de combustible y el carburador para que no se forme resina.
5. Agregue un estabilizador dentro del tanque de combustible.
6. Cambie el aceite.
7. Mueva la palanca del combustible a la posición de difusión "Off".
8. Retire la bujía y vierta en el cilindro aproximadamente ½ onza de aceite. Encienda el motor lentamente para distribuir el aceite y lubricar el cilindro.
9. Vuelva a colocar la bujía.

⚠ ADVERTENCIA

Nunca guarde el partidor de troncos junto a artefactos donde haya una fuente de calor o llama expuesta, chipas o luces piloto porque pueden encender los vapores de la gasolina. NO guarde el partidor cerca de fertilizantes ni de ningún material corrosivo.

Los vapores de la gasolina pueden encenderse incluso con el tanque de gasolina vacío.

Aceite hidráulico

1. Cambie el aceite hidráulico cuando el partidor de troncos esté tibio. Cámbielo después de las primeras 50 horas y luego cada 100 horas.
2. Coloque un recipiente de recolección debajo del tanque.
3. Retire el tapón de drenaje en el fondo inferior del tanque y permita que el aceite drene completamente.
4. Vuelva a colocar el tapón de drenaje del aceite.
5. Saque la varilla de medición y agregue 7,57 L (2 galones) de aceite hidráulico.
6. Encienda el motor y purgue el aire del sistema hidráulico.

Especificaciones del partidor

- Fuerza del ariete 15 tonnes
- Tiempo del ciclo 10 segundos
- Capacidad del tanque hidráulico 7,57 L (2 galones)
- Largo máx. del tronco 50 cm (19,7 pulg)
- Peso máx. del tronco 45 kg (100 lb)
- Remolque Conexión del remolque de
. estilo de yugo o perno
- Tamaño de los neumáticos 30,5 cm (12 pulg)
- Velocidad máx. de remolque 24 KPH (15 MPH)
- Motor 196 cc, OHV, 4 stroke
- Tamaño del cilindro 8,5 cm (3,35 pulg)
- Bomba de engranajes 2-stage
- Presión máxima 3500 psi
- Capacidad máxima del flujo 8 GPM
- Válvula de control Retén (retorno automático)
- **Dimensiones generales**
- Peso bruto 123 kg (271,2 lb)
- Peso neto 110 kg (242,5 lb)
- Altura 97,5 cm (38,4 pulg)
- Ancho 90,9 cm (35,8 pulg)
- Largo 179,3 cm (70,6 pulg)

Spécifications de motor

- Modelo 66533
- Cilindrada 196cc
- Tipo 4-tiempos OHV
- Tipo de arranque Arrancador manual

Bujías

OEM bujías: NHSP F6RTC

Recomendado reemplazo de la bujía:

NGK BPR6ES or equivalent

Cerciórese de que la abertura de la bujía sea de

0,7 - 0,8 mm (0,028 – 0,031 pulg.).

Espacio de la válvula

- Entrada: 0,13 – 0,17 mm (0,005 – 0,007 pulg.)
- Salida de: 0,18 – 0,22 mm (0,007 – 0,009 pulg.)

Nota: boletín técnico sobre el procedimiento de ajuste de la válvula está en www.championpowerequipment.com.

Systema de aceite hidráulico

La capacidad del aceite es 10,2 L (2,7 galones). Utilice los tipos de 10W AW32, ASLE H-150, ISO32.

Filtro sellado – 15GPM, rosca de 10 micrones, ¾-16 Thread

NOTA

Cuando la temperatura esté por debajo de 32° F (0° C), utilice un lubricante universal para la transmisión de tractor o fluido hidráulico

Combustible

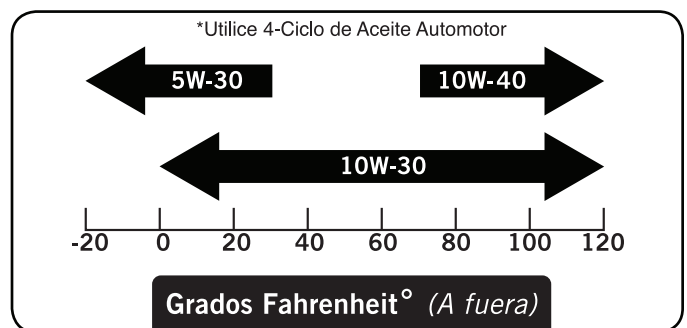
La capacidad de combustible es de 3,5 L (0,93 galones). Use gasolina normal sin plomo de 85 octanos como mínimo y un contenido de etanol de menos de 10% en volumen.

Aceite de motor

Use aceite de automoción 4-Cycle.

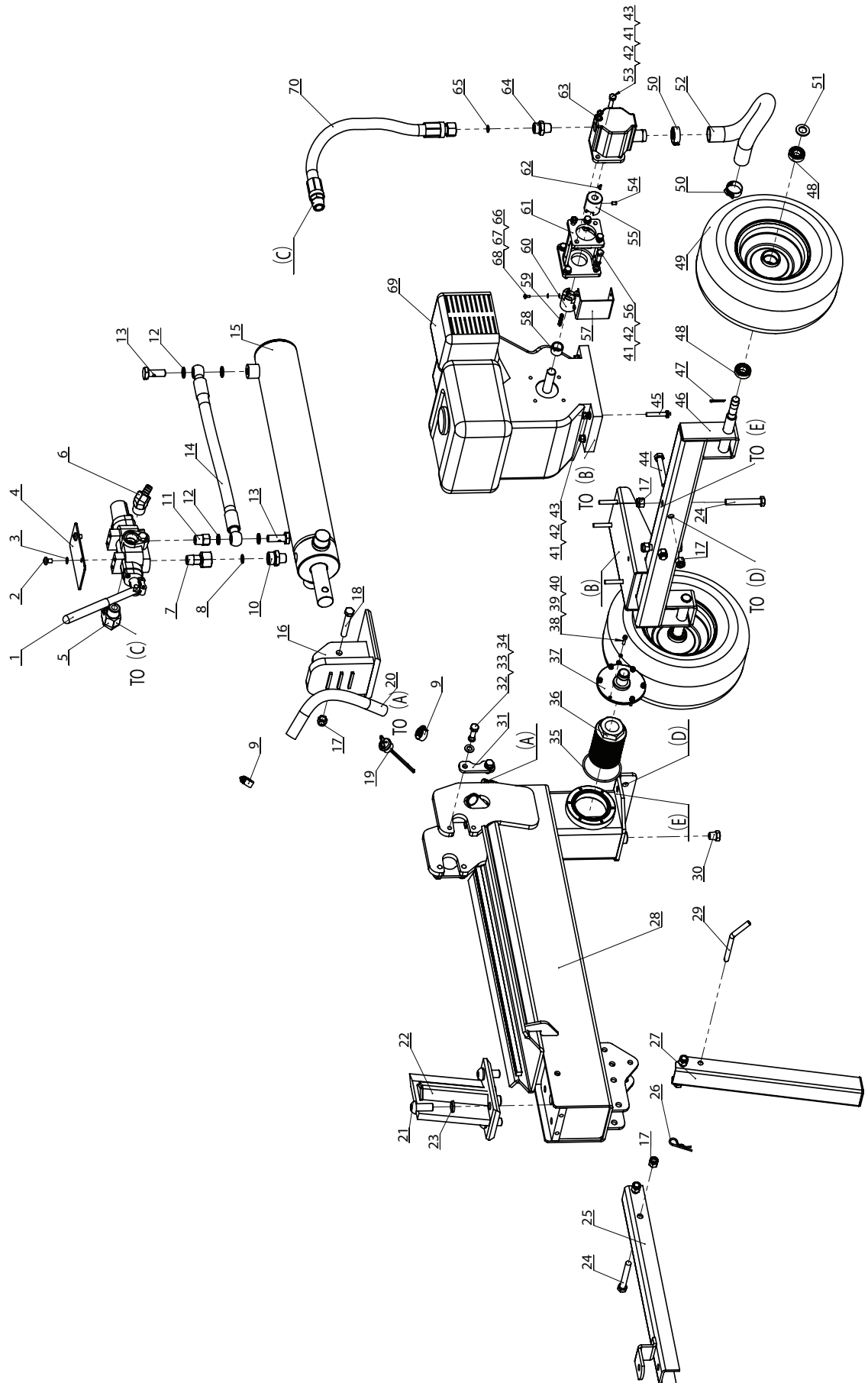
La capacidad del aceite es de 0,6 L (0,63 ct. gal.).

Consulte la tabla siguiente para los tipos de aceite recomendado para su uso en el partidor.



ESPECIFICACIONES

Diagrama de partes

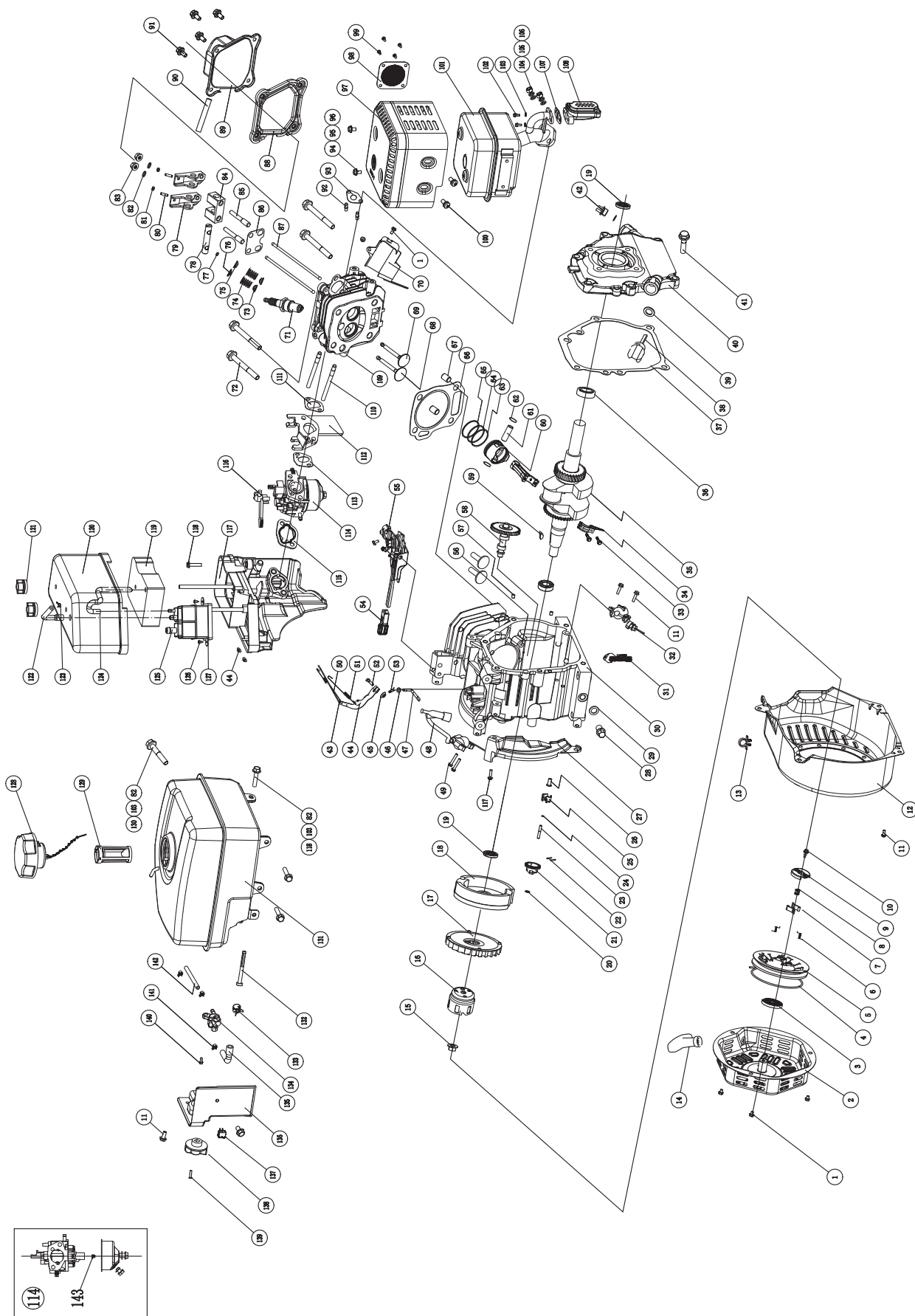


#	Numero de Parte	Descripcion	Ctd
1	PMJ22J-12	válvula de control	1
2	GB/T 818-2000	Tornillo M8x12	2
3	GB/T 859-1987	Lavadora 8	2
4	PMJ22J-22	placa	1
5	PMJ22G-51	Caja del filtro "IN"	1
6	PMJ22G-49	Caja del filtro "OUT"	1
7	PMJ22G-25	válvula de carpintero	1
8	GB/T 3452.1-92	"O" Ring 14 x 2,65	1
9	JB/T 8870 1999	Fijar d25	2
10	PMJ22G-22	Cubierta del conector frontal	1
11	PMJ22G-24	válvula de carpintero	1
12	JB 982-1977	Combinación de lavadora 14	4
13	PMJ22G-23	Tornillos Conector	2
14	PMJ15-15	Manguera hidráulica (válvula de cilindros)	1
15	PMJ15-08-00	cilindro	1
16	PMJ15-03	Placa de empuje	1
17	GB/T 889.1-2000	Bloquee la tuerca M12	8
18	PMJ22J-20	Tornillos M12 x 75 (12.9)	1
19	PMJ15-11	varilla	1
20	PMJ15-13	Manguera hidráulica (válvula de aceite-tanque)	1
21	GB/T 70.2-2000	Tornillos M16 x 40	4
22	PMJ15-02	cuña de diapositivas	1
23	GB/T 93-1987	Arandela 16	4
24	GB/T 5782-2000	Tornillos M12 x 80	5
25	PMJ15-06	barra de remolque	1
26	PMJ22G-30	R Pin	1
27	PMJ15-07	Pata de Apoyo frontal	1
28	PMJ15-01	Manga y del tanque de aceite	1
29	PMJ15-16	Pin	1
30	PMJ22G-19	Tapón	1
31	PMJ15-05	Placa fija del cilindro	2
32	GB/T 5781-2000	Tornillos M10 x 25	4
33	GB/T 95-2000	Arandela 10	4
34	GB/T 93-1987	Arandela de seguridad 10	4
35	GB/T 3452.1-92	Anillo "O" 80 x 3,55	1
36	PMJ22G-44	filtrar	1

#	Numero de Parte	Descripcion	Ctd
37	PMJ22G-07-00	Placa fija del filtro	1
38	GB/T 70.1-2000	Tornillo M5 x 20	6
39	GB/T 93-1987	Arandela de 5	6
40	GB/T 95-2000	arandela de 5	6
41	GB/T 95-2000	Lavadora 8	12
42	GB/T 93-1987	Arandela 8	12
43	GB/T 6170-2000	Tuerca M8	8
44	GB/T 5782-2000	Tornillos M12 x 75	2
45	GB/T 5782-2000	Tornillo M8x40	4
46	PMJ15-04	Motor y de la rueda de montaje fijo	1
47	GB/T 91-2000	Chaveta 3,2 x 25	2
48	GB/T 276-94	Cojinete Cónico	4
49	13X5.0-6	rueda	2
50	JB/T 8870 1999	Fijar d40	2
51	GB/T 95-2000	Lavadora 16	2
52	PMJ15-14	aceite de tuberías	1
53	GB/T 5783-2000	Tornillos M8 x 30	4
54	GB/T 77-2000	Tornillo M6 x 10	1
55	PMJ22G-26	Conector de la bomba de engranajes	1
56	ASME B18.2.1 1996	Tornillos de 5/16 "-24 x 1"	4
57	PMJ22G-32	cubierta del conector	1
58	PMJ22G-29	motor Buje	1
59	GB/T 1096-1979	llave plana	1
60	PMJ22G-28	Conector del motor	1
61	PMJ22G-27	Soporte de la bomba de engranajes	1
62	GB/T 1099-1979	llave plana	1
63	PMJ22G-42	bomba de engranajes	1
64	PMJ22G-21	Conector de salida de la bomba	1
65	GB/T 3452.1-92	Anillo "O" de 10 x 2,65	1
66	GB/T 848-1985	Arandela 4	4
67	GB/T 859-1987	Arandela 4	4
68	GB/T 818-2000	Tornillos M4 x 10	4
69	PMJ22G-196CC-GC10	motor	1
70	PMJ15-12	Manguera hidráulica (válvula de la bomba)	1

ESPECIFICACIONES

Diagrama de partes del motor



#	Numero de Parte	Descripcion	Ctd
1	GB5789-86-FB6-8	Brida tornillo M6 * 8	5
2	160.061100.32	Cubierta del arrancador de retroceso	1
3	ST160F-1061005	La primavera de arranque de retroceso	1
4	ST160F-1061009	Cuerda de arranque de retroceso	1
5	ST160F-1061001-A	Bobina de arranque de retroceso	1
6	ST188F-1060006	primavera, de trinquete	2
7	ST188F-1060005	Trinquete de arranque (metal)	2
8	ST188F-1060004	Ratchet guía del muelle	1
9	ST188F-1060003	Ratchet guía	1
10	ST188F-1060002	tornillo, Ratchet guía	1
11	GB5789-86-FB6-12	Brida tornillo M6 * 12	10
12	ST168F-1080100-G	Fan conjunto de la cubierta	1
13	ST168F-1070008-G	clip, Tubo 9.5	1
14	ST160F-1061200	Botón de arranque de retroceso	1
15	ST160F-1050010	Tuerca M14	1
16	ST160F-1060001-A	Inicio centro	1
17	ST168F-1080001	El ventilador de refrigeración	1
18	ST168F-1120100	Mosca de la rueda	1
19	ST168F-1030100	Aceite de foca	2
20	ST160F-1110106	lavadora, el gobernador	1
21	ST160F-1110101	Gobernador de engranajes	1
22	ST160F-1110102	pin, el peso	2
23	ST160F-1110104	eje del engranaje del regulador	1
24	ST160F-1110103	anillo de seguridad, el gobernador de engranajes	1
25	ST160F-1110107	Gobernador de peso	2
26	ST160F-1110105-A	casquillo, el gobernador	1
27	ST168F-1080200	guiador del aire	1
28	ST160F-1030003	El perno de drenaje	2
29	ST160F-1030004	lavadora, Perno de drenaje	2
30	ST168F-II-1030012-G	Cárter del cigüeñal (para EE.UU.)	1
31	ST168F-1129000-G	Diodo borrador	1
32	ST160F-1127000-A	Sensor de nivel de aceite	1
33	GB5758 AM7x35	Pernos de la brida	2
34	ST168F-1050100	Ensamblaje de la biela	1
35	ST168F-II-1050001-Q	Montaje del cigüeñal	1
36	GB/T—276—94	Rodamientos de bolas radiales 6205	2
37	ST168F-1030008-G	junta del cárter	1
38	ST160F-1030001-B	aceite de la varilla	1
39	ST160F-1030002	junta, varilla medidora de aceite	2
40	ST168F-1030007-G	Tapa del cárter del cigüeñal (para EE.UU.)	1
41	GB5789-86-FB8-32	Brida perno de 8 * 32	6
42	ST160F-1030005-B	Tapa de llenado de aceite	1
43	ST168F-1110005	primavera, regreso del acelerador	1
44	ST160F-1110003	Gobernador del brazo	1
45	GB6177-86-N6	Tuerca M6	3
46	ST160F-1110108	lavadora, el gobernador ()	1
47	ST160F-1110001	eje, el gobernador del brazo	1
48	ST160F-1123000-G	la bobina de encendido	1
49	GB5789-86-FB6-25	Brida perno de 6 * 25	2
50	ST168F-1110006	varilla, conjunta	1
51	ST168F-1110007	la primavera, el gobernador	1
52	ST160F-1110004	perno, el brazo Gobernador	1
53	ST160F-1110008	pin, el eje	1
54	168.111008.01	FUNDA, Mango de control	1
55	168.111000.30	Control de la Asamblea	1
56	ST160F-II-1040013	elevador, válvula	2
57	ST168F-1030015-G	Espiga de 9 pines * 14	2
58	ST168F-II-1041000	Asamblea del árbol de levas	1
59	4X7.5X19-GB1099-79	Clave	1
60	ST168F-II-1050005	Pistón	1
61	ST168F-1050003	la muñeca pin	1
62	ST168F-1050004	Pistón clip pasador	2
63	ST168F-1050200	el anillo, el aceite de	1
64	ST168F-1050006	anillo, segundo	1
65	ST168F-1050007	anillo, primero	1
66	ST168F-II-1030009-G	Junta, culata	1
67	152FMD-1001007	Espiga de pin 10 * 16	2
68	ST168F-1040002	la válvula, la ingesta	1
69	ST168F-1040006	la válvula, de escape	1
70	ST168F-II-1080002-G	Junta, culata	1
71	F6RTC	Bujía	1
72	GB5789-86-FB8-55	Brida perno de 8 * 55	4
73	ST168F-1040014	sello de aceite, válvula de	2

#	Numero de Parte	Descripcion	Ctd
74	ST160F-1040003	muelle, la válvula	2
75	ST160F-1040007	de retención, válvula de escape	1
76	ST160F-1040001	retenedor, válvula de admisión	1
77	ST160F-1040008	la válvula de los rotadores, de escape	1
78	168.040202.34	eje, el brazo oscilante	1
79	ST160F-1040022	el brazo oscilante	2
80	ST160F-1040024	tornillo, válvula de ajuste	2
81	ST168F-1040025	la tuerca de seguridad	2
82	GB97.1 6	arandela de 6	6
83	GB6183-86-M6	Tuerca M6	2
84	168.040201.34	retenedor, el brazo oscilante	1
85	ST168F-1040027	espárrago, balancín	2
86	168.040004.34	Guía, varilla de empuje	1
87	ST168F-1040005	La varilla de empuje	2
88	ST160F-1020002-A	junta, la tapa del cilindro	1
89	ST168F-1020100-C	conjunto de la cubierta del cilindro	1
90	ST160F-1020001	Respiradero del tubo	1
91	GB5789-86-FB6-15	Brida tornillo M6 * 15	4
92	ST160F-1010002	Espárrago	2
93	ST168F-1100200-G	Junta, Silenciador (sin amianto)	1
94	GB16674 M5x10	Tornillo M5 x 10	2
95	GB848-85-W5	arandela de 5	2
96	GB859-87-SW5	Arandela de seguridad 5	2
97	168.101200.34	Cubierta, Silenciador	1
98	188.101300.34	PARACHISPAS	1
99	GB818 M4x6	perno M4x6	4
100	GB9074.4 M5x10	perno M5x10	2
101	168.101100.36	Asamblea del silenciador	1
102	GB16674 M6x16	Tornillo M6 x 16	2
103	GB859-87-SW6	Arandela de seguridad 6	6
104	GB6170-86-N8	Tuerca M8	2
105	GB848-85-W8	arandela de 8	2
106	GB859-87-SW8	Arandela de seguridad 8	2
107	ST168FD-1100003-CARB	Junta, de aire secundario de la válvula de admisión	1
108	ST168FD-1160300-CARB	De aire secundario de la válvula de admisión	1
109	ST168F-II-1010100-G	De la culata	1
110	ST160F-1010001	Espárrago 6 * 110	2
111	ST168F-1130002-CPE	Junta, aislante (no de amianto)	1
112	ST168F-1130001	aislante, carburador	1
113	ST160F-1130003-CPE	Junta, del carburador (sin amianto)	1
114	ST168F-II-1131000-G	El carburador de montaje	1
115	ST160F-1130004	lavadora, la Base Aérea de limpieza	1
116	ST160F-1130100	Choke Mango	1
117	168.091100.34	Base, filtro de aire	1
118	GB5789-86-FB6-20	Brida tornillo M6 * 20	5
119	168.091003.36	elemento del filtro de aire	1
120	168.091200.36	cubierta, aire más limpio	1
121	ST168F-1090100-C	nuez, cubierta del filtro de aire (de plástico)	2
122	160.070014.01	Tubería, Válvula de Inversión	1
123	ST160F-1070007	recortar	1
124	160.070013.01	Pipe, del filtro de aire	1
125	ST168F-1071400-GC	Bote de carbono	1
126	GB/T 845 ST2.9x6.5	Tornillo	2
127	03.032001.00	lavadora	2
128	168.070100.05	Tapón del depósito de	1
129	0902.070301.00	Filtro de combustible	1
130	GB5789-86-FB6-29	Brida tornillo M6 * 29	1
131	168.071000.36	Asamblea de combustible del tanque	1
132	ST152FD-1070200	Filtro de combustible	1
133	ST168F-1070006-F	recortar	1
134	ST168F-1070200-G	Combustible Cock	1
135	ST168F-1070005-G	Tubo 2	1
136	168.070010.34	velo, del depósito de combustible	1
137	ST01FD-05071001	Cambiar	1
138	ST168F-1070003-G	mando, la válvula de combustible	1
139	GB818-88-B4-12	perno M4x12	1
140	GB16674-1-FB5-12	Brida tornillo M5 * 12	1
141	ST188FD-1070006A	clip 8	3
142	ST168F-1070004-G	Tubo 1	1
143A	ST168FD-2-1131000-17	Jet principal estándar	1
143B	468.131017.01	Principal del Jet Altitud	-

SOLUCIÓN DE PROBLEMAS

Problema	Causa	Solución
El motor no arranca.	Sin combustible.	Agregue combustible.
	Bujía defectuosa.	Reemplácela.
	La unidad cargada durante el arranque.	Quite la carga de la unidad.
El motor no arranca; El motor arranca, pero funciona disparejamente.	Nivel de aceite bajo	Llene el cigüeñal hasta el nivel correcto. Coloque el partidador de troncos en una superficie plana y nivelada.
	Estrangulador en posición incorrecta.	Ajústelo.
	Alambre de la bujía suelto.	Conéctelo a la bujía.
El motor se apaga durante la operación.	Sin combustible.	Llene el tanque.
	Nivel de aceite bajo.	Llene el cigüeñal hasta el nivel correcto. Coloque el partidador de troncos en una superficie plana y nivelada.
El motor no puede proporcionar suficiente energía o se sobrecalienta.	Ventilación insuficiente.	Revise si hay restricción de aire. Cámbielo a un área bien ventilada.
El movimiento de la cuña es lento o errático.	Aire en el sistema de aceite hidráulico.	Purgue el aire del sistema extendiendo y retrayendo la cuña varias veces hasta que el movimiento sea suave.
	Escombros alojados en las guías de la viga.	Quite los escombros de la viga.
	Bajo nivel de aceite hidráulico..	Compruebe el nivel de aceite y agregue más según sea necesario.
Escape de aceite de la conexión de la manguera.	Afloje la abrazadera de la manguera o de la conexión hidráulica.	Ajuste la abrazadera de la manguera o de la conexión hidráulica.
Escape de aceite del cilindro.	Sello defectuoso de la varilla del cilindro.	Póngase en contacto con el servicio de atención al cliente.
	Varilla de cilindro rayada o doblada.	Póngase en contacto con el servicio de atención al cliente.
	Conexión hidráulica floja.	Ajuste la conexión hidráulica.
	Sello defectuoso de la arandela de combinación en la conexión hidráulica del cilindro.	Póngase en contacto con el servicio de atención al cliente.
La cuña no se extiende ni se retrae.	Válvula de control defectuosa.	Póngase en contacto con el servicio de atención al cliente.
	Bomba hidráulica defectuosa.	Póngase en contacto con el servicio de atención al cliente.
	Bajo nivel de aceite hidráulico.	Revise el nivel de aceite y añada según sea necesario.
La cuña no regresa automáticamente.	Bajo nivel de aceite hidráulico.	Revise el nivel de aceite y añada según sea necesario.
	Válvula de control defectuosa.	Póngase en contacto con el servicio de atención al cliente.
Rebote excesivo al remolcar.	Neumáticos con presión baja.	Infle los neumáticos hasta la presión adecuada. Mire el costado del neumático.

Para soporte técnico adicional :

Servicio técnico

Lunes – Viernes 8:30 AM – 5:00 PM (PST/PDT)

Sin costo : 1-877-338-0999

tech@championpowerequipment.com

GARANTÍA

CHAMPION POWER EQUIPMENT
GARANTÍA LIMITADA DE 1 AÑOS

En vigor a partir del 1 de septiembre de 2006. Reemplaza a todas las garantías sin fecha y a todas las garantías anteriores al 1 de septiembre de 2006.

Calificaciones de garantía

Champion Power Equipment (CPE) registrará esta garantía una vez que reciba su tarjeta de inscripción de garantía y una copia de su recibo de venta de uno de sus locales CPE minoristas como comprobante de compra.

Envíe su registro de garantía y el comprobante de compra dentro de diez (10) días de la fecha en que adquirió el producto.

Garantía de reparación/reemplazo

CPE garantiza al comprador original que los componentes mecánicos y eléctricos estén libres de defectos en materiales y mano de obra por un período de un año (piezas y mano de obra) y dos años (partes) de la fecha original de compra (90 días (partes y mano de obra) y 180 días (partes) para uso comercial e industrial). Los gastos de transporte del producto sometido a reparación o reemplazo bajo esta garantía son de exclusiva responsabilidad del comprador. Esta garantía sólo se aplica al comprador original y no es transferible.

No devuelva la unidad al local de compra

CPE garantiza al comprador original que los componentes mecánicos no presentarán defectos de material ni mano de obra durante un período de un (1) año a partir de la fecha de compra original (90 días por uso comercial e industrial). Los gastos de transporte de los productos enviados para ser reparados o reemplazados bajo esta garantía son responsabilidad absoluta del comprador. Esta garantía se ofrece exclusivamente al comprador original y es intransferible.

Exclusiones de la garantía

Esta garantía no cubre las reparaciones y equipos siguientes:

Desgaste normal

Los partidores necesitan periódicamente repuestos y servicio para rendir en forma satisfactoria. Esta garantía no cubre la reparación cuando el uso normal haya agotado la vida útil de una parte o del equipo en su totalidad.

Instalación, uso y mantenimiento

Esta garantía no registrará para partes y/o mano de obra si se considera que el partidador ha sido dañado debido a uso indebido, negligencia, accidente, mal uso, se ha cargado más allá de lo que indican las especificaciones, si se ha modificado, instalado incorrectamente o se ha conectado incorrectamente a algún componente eléctrico. Esta garantía no cubre el mantenimiento normal tales como cambio de bujías y filtros de aire, ajustes, limpieza ni la obstrucción del sistema de combustible debido a acumulaciones.

Otras exclusiones

Esta garantía excluye:

- Defectos cosméticos tales como pintura, calcomanías, etc.
- Artículos de desgaste tales como elementos filtrantes, juntas tóricas, etc.
- Partes accesorias tales como baterías de arranque y cubiertas de almacenamiento.
- Fallas debido a desastres naturales y otros sucesos de fuerza mayor que escapen al control del fabricante.
- Problemas causados por partes que no sean repuestos originales de Champion Power Equipment.

Esta garantía no cubre los partidores usados como fuente de energía principal en lugar del suministro de la compañía de electricidad.

Límites de la garantía implícita y daños consecuentes

Champion Power Equipment rechaza toda obligación de cubrir toda pérdida de tiempo, del uso de este producto, flete, o cualquier reclamo incidental o consecuente por parte de cualquier usuario de este partidador. ESTA GARANTÍA REEMPLAZA A TODAS LAS DEMÁS GARANTÍAS, YA SEAN EXPRESAS O IMPLÍCITAS, INCLUYENDO GARANTÍAS DE COMERCIABILIDAD E IDONEIDAD PARA UN FIN O USO EN PARTICULAR.

La unidad proporcionada en intercambio quedará sujeta a la garantía de la unidad original. La vigencia de la garantía para la unidad de intercambio se seguirá calculando según la fecha de compra de la unidad original.

Esta garantía le otorga ciertos derechos legales que pueden variar de una jurisdicción a otra. Es posible que en su estado usted tenga otros derechos, los cuales no se mencionan en esta garantía.

Información de contacto

Dirección

Champion Power Equipment, Inc.
Customer Service
10006 Santa Fe Springs Rd.
Santa Fe Springs, CA 90670
www.championpowerequipment.com

Servicio al cliente

Lunes – Viernes 8:30 AM – 5:00 PM (PST/PDT)
Sin Costo: 1-877-338-0999
No. Fax: 1 (562) 236-9429

Servicio técnico

Lunes – Viernes 8:30 AM – 5:00 PM (PST/PDT)
Sin Costo: 1-877-338-0999
tech@championpowerequipment.com

**Champion Power Equipment, Inc (CPE),
La Junta de Recursos de Aire de California (CARB) y Organismo de Protección Ambiental de los EEUU.
(United States Environment Protection Agency, U.S. EPA.)
Garantía para el Sistema de Control de Emisiones**

El motor Champion Power Equipment (CPE) cumple tanto con las reglamentaciones sobre emisión del Organismo de Protección Ambiental de los EE .UU . (EPA) como de la Junta de Recursos de Aire de California (CARB).

SUS DERECHOS Y OBLIGACIONES CONFORME ESTA GARANTÍA:

La Junta de Recursos de Aire de California, EPA de EE.UU. Y CPE se complacen en explicar la garantía federal para sistemas de control de emisiones de motores pequeños no vehiculares año 2012 y posteriores. En California, los nuevos motores pequeños no vehiculares deben ser diseñados, fabricados y equipados de modo que cumplan las estrictas normas contra la contaminación del estado. En otros estados, los motores nuevos deben diseñarse, fabricarse y equiparse al momento de su venta, de modo que cumplan los reglamentos de EPA de EE.UU. para motores pequeños que no sean vehiculares. CPE debe garantizar el sistema de control de emisiones en los motores pequeños no vehiculares durante el período indicado a continuación, siempre que dicho motor no haya sido dañado debido a uso indebido, negligencia, modificaciones no aprobadas o mantenimiento incorrecto.

El sistema de control de emisiones puede incluir partes tales como el carburador, el sistema de inyección de combustible, el sistema de encendido, el convertidor catalítico y las líneas de combustible . También puede incluir mangueras, correas, conectores y otros conjuntos relacionados con la emisión . Donde existan condiciones cubiertas por la garantía, CPE reparará sin costo el motor pequeño no vehicular incluyendo el diagnóstico de averías, las partes y la mano de obra. En motores menos de y hasta 80cc solamente el tanque y/e la manguera de gasolina son sujetos a la garantía de emisiones evaporativas.

COBERTURA DEL FABRICANTE PARA EL SISTEMA DE CONTROL DE EMISIONES:

Este sistema de control de emisiones está garantizado por dos años, sujeto a las cláusulas antedichas. Si durante el período de garantía, la parte del motor relacionada con emisiones presenta defectos de materiales o mano de obra, CPE la reparará o reemplazará.

RESPONSABILIDADES DEL PROPIETARIO EN CUANTO A LA GARANTÍA:

Como propietario de este motor pequeño no vehicular, usted tiene la responsabilidad de llevar a cabo el mantenimiento que se indica en el manual del propietario. CPE le recomienda conservar todos los recibos de mantenimiento del motor pequeño no vehicular, pero CPE no puede rechazar la garantía solamente por la falta de recibos o por la no realización del mantenimiento programado.

No obstante ello, como propietario de este motor pequeño no vehicular, usted debe tener presente que CPE puede denegar la cobertura si el motor o una parte de éste presenta fallas debido a uso indebido, negligencia, accidente, modificaciones no aprobadas o mantenimiento incorrecto.

Usted tiene la responsabilidad de llevar este motor pequeño no vehicular a un centro servicio autorizado por CPE o centro servicio alternativo como se describe en seccion (3)(f.) abajo, un proveedor de CPE o a CPE, Santa Fe Springs, Ca. apenas el motor presente problemas. Las reparaciones bajo garantía deben completarse dentro de un período razonable no superior a 30 días.

Si tiene dudas acerca de sus derechos y responsabilidades conforme esta garantía comuníquese con:

Champion Power Equipment, Inc.
Customer Service
10006 Santa Fe Springs Road
Santa Fe Springs, CA 90670
Tel: 1-877-338-0999

GARANTÍA PARA EL SISTEMA DE CONTROL DE EMISIONES

Las siguientes son cláusulas específicas relacionadas con la cobertura de garantía para el sistema de control de emisiones.

Garantía para el sistema de control de emisiones (garantía ECS) de motores pequeños no vehiculares de California año 1995 y posteriores (año 1997 y posteriores en otros estados):

1. IDONEIDAD: Esta garantía regirá para los motores pequeños no vehiculares California año 1995 y posteriores (año 1997 y posteriores en otros estados). El período de vigencia de la garantía de ECS comenzará a partir de la fecha en que el motor o equipo nuevo sea entregado al comprador original o usuario final, y se prolongará durante 24 meses consecutivos.

2. COBERTURA PARA EMISIONES EN GENERAL

CPE garantiza al comprador original o usuario final del motor o equipo nuevo, y a cada comprador subsiguiente que cada motor pequeño no vehicular:

a. Diseñado, construido y equipado de manera que cumpla con todas las regulaciones aplicables adoptadas por la Junta de Recursos del Aire de conformidad con su autoridad en los capítulos 1 y 2, Parte 5, División 26 del Código de Salud y Seguridad, y

b. No presentará defectos de material ni mano de obra que causen la falla de una parte garantizada la cual debe ser idéntica en cuanto a materiales se refiere a la parte, tal como se describe en la solicitud de certificación del fabricante del motor, por un período de dos años.

3. LA GARANTÍA PARA PARTES RELACIONADAS CON EMISIONES SE INTERPRETARÁ DE LA SIGUIENTE FORMA:

a. Toda parte garantizada cuyo reemplazo no esté programado como parte del mantenimiento exigido en el manual del propietario será garantizada durante el período de vigencia de la garantía de ECS. Si durante el período de vigencia de ésta garantía alguna parte fallara, ésta será reparada o reemplazada conforme el Apartado "d" siguiente. Toda parte reparada o reemplazada bajo la garantía de ECS quedará garantizada por el resto del período de vigencia de dicha garantía.

b. Toda parte relacionada con emisiones garantizada y programada solamente para una inspección normal según se especifica en el manual del propietario quedará garantizada durante el período de vigencia de la garantía de ECS. Una afirmación en dichas instrucciones escritas que establezca algo similar a "reparar o reemplazar según sea necesario" no reducirá el período de garantía de ECS. Toda parte reparada o reemplazada bajo la garantía de ECS quedará garantizada por el resto del período de vigencia de dicha garantía.

c. Toda parte relacionada con emisiones garantizada cuyo reemplazo esté programado como parte del mantenimiento exigido en el manual del propietario quedará garantizada durante el período anterior al primer motivo de reemplazo programado para dicha parte. Si la parte falla antes del primer reemplazo programado, ésta será reparada o sustituida por CPE conforme lo establecido en el Apartado "d" siguiente. Toda parte relacionada con emisiones reparada o reemplazada bajo la garantía de ECS quedará garantizada por el resto del período de vigencia de dicha garantía antes del primer motivo de reemplazo programado de dicha parte.

d. La reparación o reemplazo de toda parte relacionada con emisiones garantizada por ECS será llevada a cabo sin costo alguno en un taller de servicio autorizado por CPE.

e. Al propietario no se le cobrará el trabajo de diagnóstico que conduzca a la determinación de que la parte cubierta por la garantía ECS efectivamente presenta defectos, siempre que dicho diagnóstico se realice en un taller autorizado por CPE.

f. CPE pagará por las reparaciones en garantía de las emisiones cubiertas en los centros de servicios no autorizados en las siguientes circunstancias:

i. El servicio esta requerido en un centro de población con más de 100,000 habitantes según el Censo de los EE.UU. del año 2000, sin un centro de servicio autorizado, Y

ii. El servicio esta requerido mas de 100 millas de un centro servicio autorizado por CPE. El limite de 100 millas no aplica a los estados siguientes: Alaska, Arizona, Colorado, Hawaii, Idaho, Montana, Nebraska, Nevada, New Mexico, Oregon, Texas, Utah and Wyoming.

g. Durante la vigencia de la garantía, CPE será responsable de los daños causados a otros componentes originales del motor o por modificaciones aprobadas causadas directamente por la falla de una parte relacionada con emisiones cubierta por la garantía de ECS.

h. Durante todo el período de vigencia de la garantía de ECS, CPE mantendrá en sus existencias suficientes partes relacionadas con emisiones para satisfacer la demanda esperada de dichas partes.

i. Todo repuesto relacionado con emisiones que haya sido autorizado y aprobado por CPE puede ser utilizado como parte del mantenimiento o reparación bajo la garantía de ECS y se proporcionará sin costo para el propietario. Dicho uso no reducirá la obligación de la garantía de CPE.

j. No se pueden usar partes complementarias ni alteradas para modificar o reparar el motor de CPE. Dicho uso anulará la garantía de ECS y será considerado como motivo suficiente para rechazar un reclamo de garantía de ECS. En consecuencia CPE no será responsable por las fallas de ninguna parte garantizada de un motor de CPE causada por el uso de una parte complementaria o modificada sin aprobación.

PIEZAS RELACIONADO CON LAS EMISIONES INCLUYE LOS SIGUIENTES: (utilizando las partes de la lista válida para el motor)

Sistemas cubiertos por esta garantía	Descripción de partes
Sistema de dosificación del combustible	Regulador de combustible, Carburador y partes internas
Sistema de inducción de aire	Filtro de aire, Múltiple de entrada
Sistema de encendido	Parachispas y partes, Sistema de encendido de magneto
Sistema de escape	Múltiple de escape, catalytic converter
Diversas partes	Tubos, conexiones, sellos, juntas y abrazaderas asociadas con estos sistemas.
Emisiones evaporatorias	Tanque de combustible, la tapa del combustible, la línea de combustible, conexiones de la línea de combustible, abrazaderas, válvulas de alivio de presión, válvulas de control, solenoides de control, controles electrónicos, diafragmas del control de vacío, cables del control, uniones del control, válvulas de purga, mangueras de vapor, separador de líquido/vapor, cámara de carbón, soportes del montaje de la cámara y conector de la toma de purga del carburador

PARA OBTENER EL SERVICIO DE GARANTÍA:

Debe llevar el motor de CPE o el producto en el cual está instalado, junto con su tarjeta de inscripción de garantía u otro comprobante de la fecha de compra original, a costa suya, a cualquier proveedor de Champion Power Equipment autorizado por Champion Power Equipment, Inc. para vender y dar servicio a dicho producto durante horas hábiles. Los reclamos de reparación o ajuste originados únicamente por defectos de material o mano de obra no serán denegados porque al motor no se le dio el mantenimiento ni uso apropiados.

Si tiene dudas acerca de sus derechos y responsabilidades conforme esta garantía, o para obtener servicio de garantía, por favor escriba o llame al Servicio al Cliente de Champion Power Equipment, Inc.:

**Champion Power Equipment, Inc.
10006 Santa Fe Springs Road
Santa Fe Springs, CA 90670
1-877-338-0999
Atención: Customer Service**