

# CHAMPION

GLOBAL POWER EQUIPMENT™

MANUAL DEL OPERADOR Y INSTRUCCIONES DE OPERACIÓN



9375 Vatios de arranque / 7500 vatios continuos  
Encendido eléctrico

# GENERADOR PORTÁTIL

Patente Pendiente



NÚMERO DE MODELO  
**41410**

**CONSERVE ESTAS INSTRUCCIONES**  
Este Instructivo contiene instrucciones  
de seguridad e información importante.

HECHO EN CHINA  
REV 41410-20130909

10006 Santa Fe Springs Road  
Santa Fe Springs CA 90670  
USA / 1-877-338-0999  
[www.championpowerequipment.com](http://www.championpowerequipment.com)

### **UN AVISO IMPORTANTE SOBRE TEMPERATURA:**

Su producto Champion Power Equipment está diseñado y clasificado para un funcionamiento continuo a temperaturas ambiente de hasta 40°C (104°F). Cuando el producto se necesita su producto puede ser operado a temperaturas de -15°C (5°F) a 50°C (122°F) por periodos breves. Si el producto esta expuesto a temperaturas fuera de este rango durante su almacenamiento, debería colocarse dentro de este rango nuevamente antes de su operación. En cualquier caso, el producto siempre debería operarse en exteriores, en un área bien ventilada lejos de puertas, ventanas y otras aperturas.

**¿Tiene preguntas o necesita ayuda?**

No devuelva este producto a la tienda!

**ESTAMOS AQUÍ PARA AYUDAR!**

Visite nuestro sitio web:

**[www.championpowerequipment.com](http://www.championpowerequipment.com)**

para más información:

- Información sobre el producto y actualizaciones
- Preguntas más frecuentes
- Tech Boletines
- Registro del producto

– o –

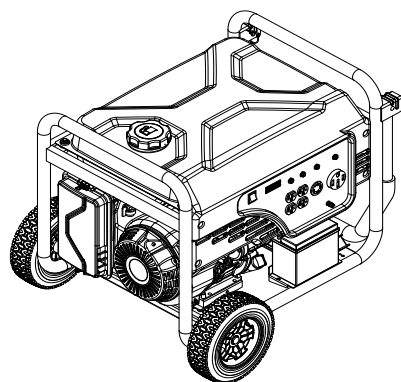
Llame a nuestro equipo de  
Atención al Cliente al teléfono gratuito:

**1-877-338-0999**

### **ADVERTENCIA:**

El escape del motor en este producto contienen químicos conocidos en el estado de California que pueden causar cáncer, defectos nacimiento y otro daño reproductivo.

\*Nosotros siempre estamos trabajando para mejorar nuestros productos. Puede ser que el producto sea un poco diferente con la imagen en la cobertura.



9375 Vatios de arranque / 7500 vatios continuos  
Encendido eléctrico

# GENERADOR PORTÁTIL

## TABLA DE CONTENIDO

<b>Introducción</b> . . . . .	<b>1</b>	Parachispas . . . . .	15
Introducción . . . . .	1	Limpieza . . . . .	15
Generador De Energía Portátil . . . . .	1	Ajustes . . . . .	15
Accesorios . . . . .	1	Programa de mantenimiento . . . . .	15
Este Folleto . . . . .	1	Mantenimiento del generador . . . . .	15
<b>Convenciones del manual</b> . . . . .	<b>2</b>	Almacenamiento . . . . .	16
<b>Reglas de Seguridad</b> . . . . .	<b>3</b>	Almacenamiento del generador . . . . .	16
<b>Controles y Características</b> . . . . .	<b>5</b>	Batería . . . . .	16
Generador . . . . .	5	Cargue la batería . . . . .	16
Panel de energía . . . . .	6	Desconecte la batería . . . . .	16
Partes incluidas . . . . .	7	<b>Especificaciones</b> . . . . .	<b>17</b>
Juego de ruedas . . . . .	7	Especificaciones del motor . . . . .	17
Otros . . . . .	7	Especificaciones del generador . . . . .	17
<b>Montaje</b> . . . . .	<b>8</b>	Combustible . . . . .	17
Retire el generador de la caja de embalaje . . . . .	8	Aceite . . . . .	17
Instale el juego de ruedas . . . . .	8	Bujías . . . . .	17
Instale la pata de apoyo . . . . .	8	Espacio de la válvula . . . . .	17
Instale el mango . . . . .	8	Un aviso importante sobre temperatura . . . . .	17
Conecta la batería . . . . .	8	Diagrama de cableado . . . . .	18
Agregue aceite al motor . . . . .	9	Diagrama de partes . . . . .	19
Agregue combustible . . . . .	10	Lista de partes . . . . .	20
Puesta a tierra . . . . .	10	Diagrama de partes del motor . . . . .	21
<b>Operación</b> . . . . .	<b>11</b>	Lista de partes del motor . . . . .	22
Ubicación del generador . . . . .	11	<b>Solución de problemas</b> . . . . .	<b>23</b>
Puesta a tierra . . . . .	11	<b>Garantía</b> . . . . .	<b>24</b>
Protección contra sobretensión . . . . .	11	Calificaciones de garantía . . . . .	24
Arranque del motor . . . . .	11	Garantía de reparación/reemplazo . . . . .	24
Conexión de las cargas eléctricas . . . . .	12	No devuelva la unidad al local de compra . . . . .	24
Parada del motor . . . . .	12	Exclusiones de la garantía . . . . .	24
No sobrecargue el generador . . . . .	13	Desgaste normal . . . . .	24
Capacidad . . . . .	13	Instalación, uso y mantenimiento . . . . .	24
Administración de la energía . . . . .	13	Otras exclusiones . . . . .	24
Operación a gran altura . . . . .	13	Límites de la garantía implícita y daños consecuentes . . . . .	24
<b>Mantenimiento y Almacenamiento</b> . . . . .	<b>14</b>	Información de contacto . . . . .	24
Mantenimiento del motor . . . . .	14	Dirección . . . . .	24
Aceite . . . . .	14	Servicio al cliente . . . . .	24
Bujías . . . . .	14	Servicio técnico . . . . .	24
Filtro de aire . . . . .	14		

# INTRODUCCIÓN

## Introducción

Felicitaciones por la compra de un generador de Champion Power Equipment. CPE diseña y fabrica generadores basándose en especificaciones estrictas. Con el uso y mantenimiento debidos, este generador le brindará años de servicio satisfactorio.

## Generador de energía portátil

Esta unidad es un generador de corriente alterna (CA) accionado por un motor a gasolina de arranque eléctrico. Está diseñado para brindar energía eléctrica para iluminación, artefactos, herramientas y equipos similares.

## Accesorios

Champion Power Equipment fabrica y vende accesorios diseñados para que usted aproveche al máximo su compra. Para averiguar más sobre nuestras cubiertas y cables eléctricos, visite nuestro sitio web en:

→ [www.championpowerequipment.com](http://www.championpowerequipment.com)

## Este folleto

Se han hecho todos los esfuerzos para garantizar la exactitud e integridad de la información contenida en este manual. Nos reservamos el derecho de cambiar, alterar y/o mejorar el producto y este documento en cualquier momento sin previo aviso.

Anote los números de modelo y serie así como la fecha y lugar de compra para fines de referencia futura. Tenga esta información a mano cuando solicite partes y al hacer averiguaciones técnicas y de garantía.

<b>Servicio Técnico de Champion Power Equipment</b>	
<b>1-877-338-0999</b>	
Número de modelo	
<b>41410</b>	
Número de serie	
Fecha de compra	
Lugar de compra	
<p>Para <b>Tipo de Aceite</b>, vea sección "Agregue aceite al motor".                  Para <b>Tipo de Combustible</b>, vea sección "Agregue combustible".</p>	

Este manual usa los siguientes símbolos para diferenciar los distintos tipos de información. El símbolo de seguridad se usa con una palabra clave para alertarle de peligros potenciales al operar y poseer el equipo de energía. Obedezca todos los mensajes de seguridad para evitar o reducir el riesgo de lesiones graves o letales.

### PELIGRO

PELIGRO indica una situación inminentemente peligrosa que, de no evitarse, **provocará** lesiones grave o letales.

### ADVERTENCIA

ADVERTENCIA indica una situación potencialmente peligrosa que, de no evitarse, **podría** provocar lesiones graves o letales.

### PRECAUCIÓN

PRECAUCIÓN indica una situación potencialmente peligrosa que, de no evitarse, **puede** provocar lesiones leves o moderadas.

### PRECAUCIÓN

PRECAUCIÓN se usa sin el símbolo de alerta para indicar una situación potencialmente peligrosa que, de no evitarse, **puede** causar daños materiales.

### NOTA

Si tiene dudas sobre su generador, podemos asesorarlo. Llame a nuestra línea de ayuda al **1-877-338-0999**

# REGLAS DE SEGURIDAD

## ADVERTENCIA

Lea completamente este manual antes de operar el generador. El no seguir las instrucciones podría causar lesiones graves o letales.

## PELIGRO

El escape del generador contiene monóxido de carbono, un gas venenoso incoloro e inodoro. El respirar monóxido de carbono causará náusea, mareo, desmayos o la muerte. Si usted se siente mareado o débil, salga al aire fresco de inmediato.

Sólo opere el generador a la intemperie en un área bien ventilada NO opere el generador dentro de ningún inmueble, armario ni compartimiento, garajes, sótanos y barracas, incluso en el compartimiento antes de conectar el generador en su sistema de para generador de un vehículo recreativo.

NO permita que las emanaciones del escape ingresen a una zona con poco espacio por las ventanas, puertas, orificios de ventilación u otras aberturas.

**PELIGRO: Monóxido de Carbono.:** Se opere el generador dentro se **CAUSA MUERTE EN MITuercaOS.**

## PELIGRO

Las partes giratorias pueden enredarse en las manos, pies, pelo, ropa o accesorios, lo cual podría causar amputaciones traumáticas o lesiones graves.

Mantenga las manos y pies lejos de las partes móviles. Amárrese el pelo y quítese las joyas. Opere el equipo con las protecciones en su lugar. NO use ropa holgada, cordones colgantes ni elementos que pudieran quedar atrapados.

## ADVERTENCIA

Usos médico y de soporte vital.

En caso de emergencia, llame inmediatamente al 911. NUNCA utilice este producto para alimentar dispositivos o aparatos de apoyo vital.

NUNCA utilice este producto para alimentar dispositivos o aparatos médicos.

Informe inmediatamente a su proveedor de electricidad si usted o alguna otra persona en su hogar depende de un equipo eléctrico para vivir.

Informe inmediatamente a su proveedor de electricidad si una pérdida de energía pudiera hacer que usted o alguna otra persona en su hogar experimentara una emergencia médica.

## PELIGRO

El generador produce voltaje poderoso.

NO toque los alambres pelados ni los tomacorrientes.  
 NO use cables eléctricos desgastados, dañados ni raídos.  
 NO opere el generador en clima húmedo.  
 NO permita que niños ni personas no calificadas operen ni den servicio al generador.  
 Use un disyuntor diferencial con descarga a tierra (GFCI) en zonas húmedas y en áreas que contengan material conductor como plataformas metálicas.  
 Use equipos de transferencia aprobados para aislar el generador de la red de distribución eléctrica y avise a la empresa de electricidad antes de conectar el generador en su sistema de energía.

## ADVERTENCIA

Las chispas pueden causar incendio o descargas eléctricas.

### Al dar servicio al generador:

Desconecte el alambre de la bujía y colóquelo donde no haga contacto con ésta.

NO revise si hay chispa con la bujía retirada.

Use probadores de chispas aprobados solamente.

## ADVERTENCIA

Los motores en marcha producen calor. El tocarlos puede causar quemaduras graves.

El material combustible puede incendiarse al hacer contacto.

NO toque superficies calientes.

Evite el contacto con gases de escape calientes. Deje que el equipo se enfríe antes de tocarlo.

Mantenga al menos tres pies de espacio libre en todos los lados para garantizar un enfriamiento adecuado.

Manténgase a por lo menos cinco pies de todo material combustible.

## ADVERTENCIA

El funcionamiento de este equipo puede producir chispas que pueden provocar incendios alrededor de la vegetación seca.

Un supresor de chispas que sean necesarios. El operador debe comunicarse con las agencias locales de bomberos de las leyes y los reglamentos relativos a los requisitos de prevención de incendios.

**⚠ PELIGRO**

El combustible y sus vapores son altamente inflamables y extremadamente explosivos.  
El fuego o una explosión puede causar quemaduras graves o letales.  
El arranque accidental puede causar enredos, amputaciones traumáticas o laceraciones.

**Al agregar o eliminar combustible:**

Apague el generador y deje que se enfríe al menos dos minutos antes de retirar la tapa del tanque de combustible. Afloje lentamente la tapa para liberar la presión en el tanque.  
Llene o drene el combustible a la intemperie solamente y en una zona bien ventilada.  
NO bombee gasolina directamente al generador en la estación de servicio. Use un recipiente aprobado para transferir el combustible al generador.  
NO rebose el tanque de combustible.  
Siempre mantenga el combustible lejos de chispas, llamas expuestas, luces piloto, calor y otras fuentes de encendido.  
NO encienda ni fume cigarrillos.

**Al arrancar el generador:**

NO intente arrancar un generador dañado.  
Cerciórese de que la tapa de la gasolina, el filtro de aire, la bujía, las líneas de combustible y el sistema de escape estén correctamente instalados.  
Deje que el combustible derramado se evapore totalmente antes de arrancar el motor.  
Cerciórese de que el generador descansa nivelado en el suelo.

**Al operar el generador:**

NO mueva ni incline el generador durante la operación.  
NO incline el generador ni permita que el combustible o el aceite se derramen.

**Al transportar o dar servicio al generador:**

Cerciórese de que la válvula de corte de combustible esté en la posición de cierre y el tanque de combustible este vacío.  
Desconecte el alambre de la bujía.

**Al guardar el generador:**

NO mueva ni incline el generador durante la operación.  
Guárdelo lejos de chispas, llamas expuestas, luces piloto, calor y otras fuentes de encendido.

**⚠ ADVERTENCIA**

El escape del motor de este producto contiene sustancias químicas que en el Estado de California se ha determinado que producen cáncer, defectos de nacimiento u otros daños en el sistema reproductor.

**⚠ ADVERTENCIA**

La retracción rápida del cable del arrancador tirará la mano y el brazo hacia el motor más rápido de lo que usted se imagina.  
El arranque accidental puede causar enredos, amputaciones traumáticas o laceraciones.  
Ello podría causar fracturas óseas, magulladuras o torceduras.

Al arrancar el motor, tire lentamente del cable del arrancador hasta sentir resistencia, luego jálelo rápidamente para evitar contragolpes.  
NO arranque ni detenga el motor con los dispositivos eléctricos enchufados.

**⚠ PRECAUCIÓN**

Exceder la capacidad de funcionamiento del generador puede dañar tanto al generador como a los dispositivos eléctricos conectados al mismo.

NO sobrecargue el generador.  
Arranque el generador y deje que el motor se estabilice antes de conectar las cargas eléctricas.  
Conecte el equipo eléctrico en la posición de apagado, y luego enciéndalo para operarlo.  
Apague el equipo eléctrico y desconéctelo antes de detener el generador.  
NO altere la velocidad controlada.  
NO modifique en modo alguno el generador.

**⚠ PRECAUCIÓN**

El trato o uso indebidos del generador puede dañarlo, disminuir su vida útil y anular la garantía.

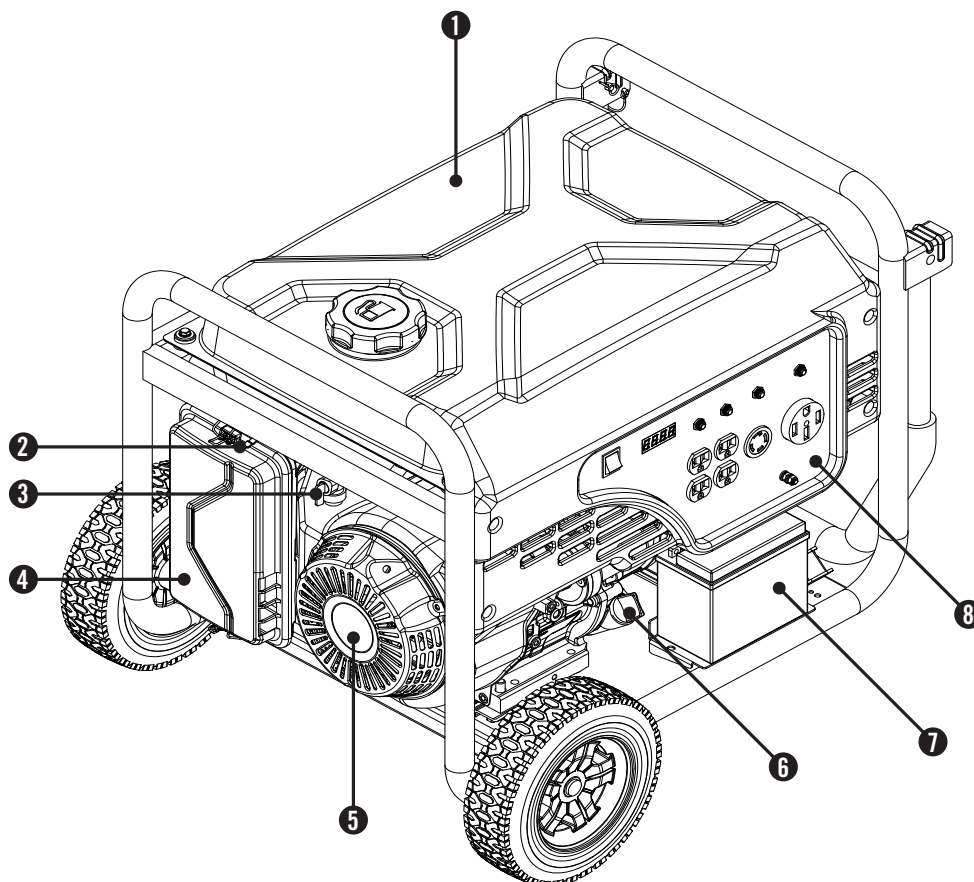
Sólo use el generador para las tareas para las cuales está diseñado.  
Opérela en superficies niveladas solamente.  
NO exponga el generador a condiciones de humedad, polvo o suciedad excesivos.  
NO permita que ningún material bloquee las ranuras de ventilación.  
Si los dispositivos conectados se sobrecalientan, apáguelos y desconéctelos del generador.  
NO use el generador si:

- Se perdió la salida eléctrica
- El equipo emite chispas, humo o llamas
- El equipo vibra excesivamente

# CONTROLES Y CARACTERÍSTICAS

Lea el manual del propietario antes de operar el generador. Familiarícese con la ubicación y función de los controles y características. Conserve este manual como referencia para el futuro.

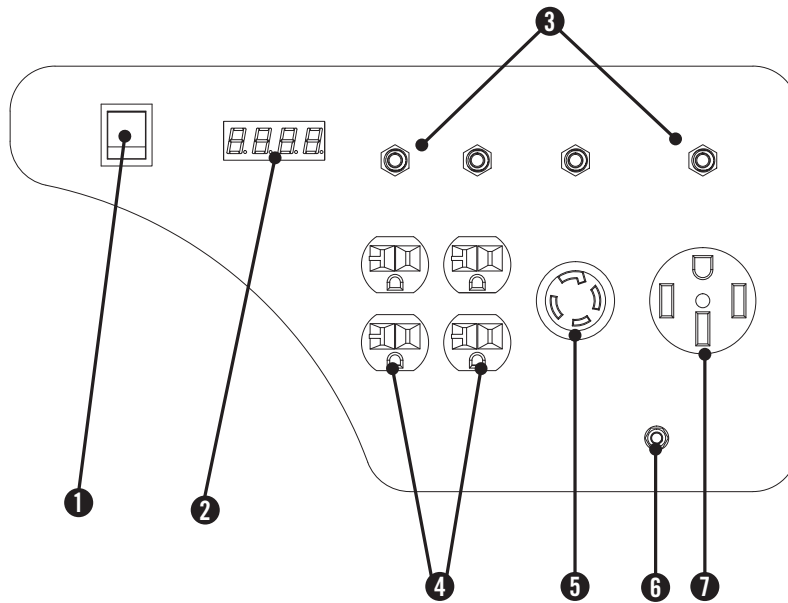
## Generador



- (1) **Tanque de combustible** – Tanque con capacidad de 21,5 L (5,7 galón).
- (2) **Ahogador** – Controles de válvula de estrangulación. Usa cuando se arranca el motor en frío.
- (3) **Válvula de combustible** – Se utiliza para activar el suministro de combustible dentro y fuera de motor.
- (4) **Filtro de aire** – Protege el motor filtrando el polvo y las impurezas desde la entrada de aire.
- (5) **Arrancador de retroceso** – Se utiliza para iniciar manualmente el motor.
- (6) **Tapa de llenado de aceite** – Verificar y nivel de llenado de aceite del motor.
- (7) **Batería** – Se usa para arrancar el motor. Proporciona 12 V CD para el motor de arranque eléctrico y el módulo de control del receptor.
- (8) **Panel de energía** – Vea la sección “Panel de energía”.



## Panel de energía



- (1) **Interruptor de encendido** – Se utiliza para iniciar o detener el generador.
- (2) **Intelligauge** – Cuatro medidor digital modo de mostrar la hora actual en ejecución, el total de horas de funcionamiento, voltaje y hertz.
- (3) **Protectores de circuito** – Protege el generador contra sobrecargas eléctricas. Oprimir para restablecer interruptor.
- (4) **120 Voltios CA, 20 Amperios Dúplex (2)** (NEMA 5-20R) – Puede ser utilizado para suministrar energía eléctrica para la operación de 120 voltios CA, 20 amperios, monofásico 60 Hz cargas eléctricas.
- (5) **120/240 Voltios CA, 30 Amperios receptáculo de bloqueo giratorio** (NEMA L14-30R) – Puede ser utilizado para suministrar energía eléctrica para la operación de 120 y / o 240 voltios CA, 30 amperios, monofásico 60 Hz cargas eléctricas.
- (6) **Terminal de puesta a tierra** – Consulte a un electricista acerca de los reglamentos de puesta a tierra locales.
- (7) **120/240 Voltios CA, 50 Amperios receptáculo** (NEMA 14-50R) – Puede ser utilizado para suministrar energía eléctrica para la operación de 120 y / o 240 voltios CA, 50 amperios, monofásico 60 Hz cargas eléctricas.

# CONTROLES Y CARACTERÍSTICAS

## Partes incluidas

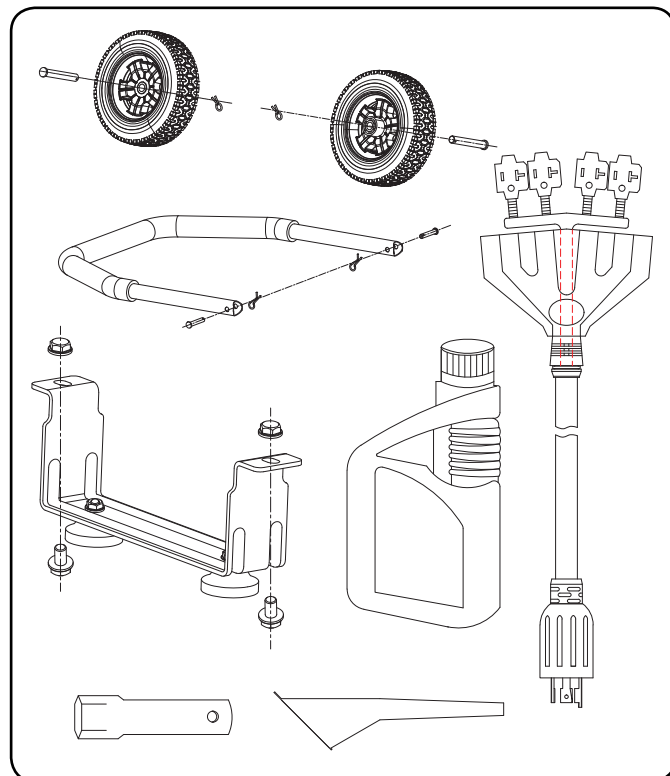
Su generador de gasolina modelo 41410 se despacha con las siguientes partes:

### Juego de ruedas

- Rueda 10 pulg. . . . . 2
- Pin Rollo (16x100 para rueda) . . . . . 2
- Resorte liga B (para rueda) . . . . . 2
- Mango . . . . . 1
- Pin Rollo (8x45 para mango) . . . . . 2
- Resorte liga B (para mango) . . . . . 2
- Pata de apoyo con/ monturas anti-vibración . . . . . 1
- Tornillo (M8x16 para la pata de apoyo) . . . . . 2
- Tuerca (M8) . . . . . 2

### Otros

- Cable de generador de 25 pies . . . . . 1
- Aceite . . . . . 1,1 L (1,16 cuartos de galón)
- Embudo para aceite . . . . . 1
- Llave de bujías . . . . . 1



Su generador requiere un poco de montaje. Esta unidad se despacha de fábrica sin aceite. Antes de operarlo se le debe dar servicio agregándole combustible y aceite. Si tiene dudas acerca del montaje del generador, llame a nuestra línea de ayuda al 1-877-338-0999. Tenga a mano su número de serie y modelo.

### Retire el generador de la caja de embalaje

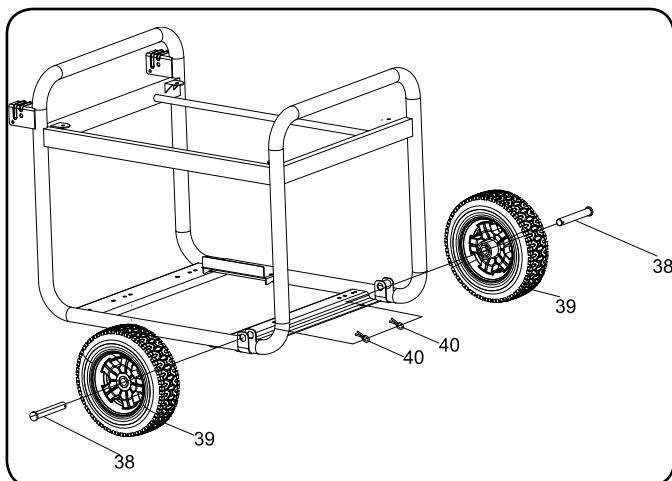
1. Coloque la caja de embalaje en una superficie sólida y plana.
2. Retire todo lo que viene en la caja excepto el generador.
3. Corte cuidadosamente cada esquina de la caja de arriba a abajo. Doble cada lado a ras del suelo a fin de formar una superficie para instalar el juego de ruedas y la pata de apoyo.

### Instale el juego de ruedas

#### ! PRECAUCIÓN

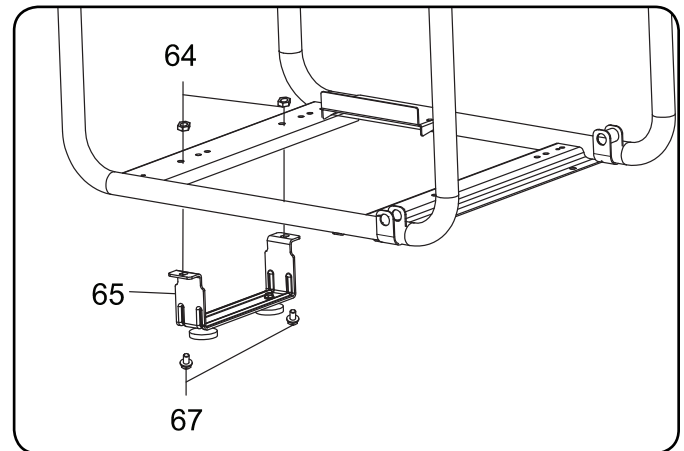
El juego de ruedas no está diseñado para usarse en la vía pública.

1. Antes de agregar combustible y aceite, incline el generador en su lado.
2. Deslizar el rollo de tornillo de la rueda (# 38) a través de la rueda (# 39) desde el exterior.
3. Deslice el rollo pin a través del punto de montaje en el bastidor.
4. Asegure la liga resorte B (# 40).
5. Repita los pasos 2-4 para fijar la segunda rueda.



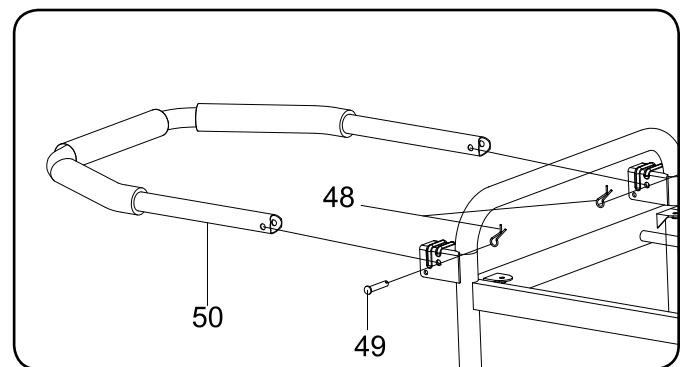
### Instale la pata de apoyo

1. Alinee el pie de apoyo (# 65) con los orificios del marco.
2. Inserte un tornillo de brida M8x16 (# 67) a través de cada orificio de la parte inferior.
3. Asegure cada tornillo con una tuerca M8 (# 64) de la parte superior.



### Instale el mango

1. Coloque el mango (# 50) a través del canal de montaje en el bastidor.
2. Deslice el mango al bastidor, hasta que los orificios están alineados.
3. Deslice el rollo pin mango (# 49) a través de la trama desde el exterior.
4. Asegure la liga resorte B (# 48).



### Conecta la batería

1. Remueva el cobertor de protección del cable negro (-) de la batería.
2. Conecte el cable negro (-) a la Terminal de color negro (-) de la batería usando el tornillo (M6x12) y asegúrelo con la tuerca (M6).
3. Rojo (+) del cable debe estar conectada en la fábrica ya, si no es así, conecte el cable negro con brida tornillo (M6x12) y asegúrelo con la tuerca (M6).

# MONTAJE

## Agregue aceite al motor

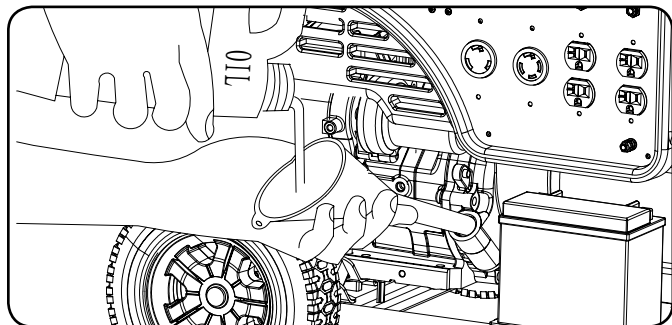
### ⚠ PRECAUCIÓN

NO trate de encender o arrancar el motor sin antes haberlo llenado correctamente con el tipo y cantidad de aceite recomendados. Si el generador resulta dañado por no acatar estas instrucciones se anulará la garantía.

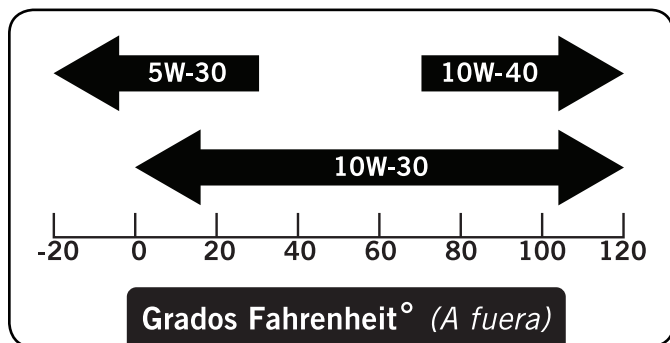
### 🗨 NOTA

El tipo de aceite recomendado es 10W-30 de aceite del automóvil.

1. Coloque el generador en una superficie plana y nivelada.



2. Retire la tapa de llenado/varilla indicadora de aceite para agregar el aceite.
3. Agregue 1,1 litros (1,16 cuarto de galón) de aceite (incluido) y vuelva a colocar la tapa de llenado/varilla indicadora de aceite. NO SOBRE LLENE.



4. Revise diariamente el nivel del aceite y agregue según sea necesario.

## Agregue aceite al motor Continuación

### PRECAUCIÓN

El motor viene equipado con una válvula de corte y se detendrá cuando el nivel del aceite en el cigüeñal esté por debajo del valor umbral.

### 🗨 NOTA

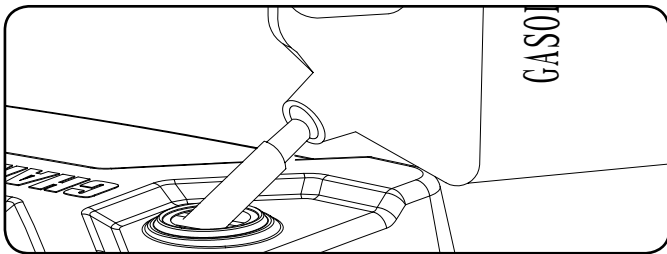
Revise el aceite durante el período de rodaje. En la sección Mantenimiento encontrará los intervalos de servicio recomendados.

### 🗨 NOTA

El rotor del generador tiene un cojinete de bolas sellado y prelubricado que no requiere lubricación adicional durante su vida útil.

## Agregue combustible

1. Use combustible, limpio y fresco regular sin plomo con un octanaje mínimo de 85 y un contenido de etanol de menos de 10% en volumen.
2. NO mezcle aceite con combustible.
3. Limpie la zona alrededor de la tapa del tanque de combustible.
4. Retire la tapa del tanque.
5. Agregue el combustible al tanque lentamente. NO lo SOBRELLENE. El combustible se puede expandir después del llenado. Se requiere que deje un mínimo de ¼ pulg. (0,64 cm) de espacio en el tanque para la expansión del combustible; se recomienda más de ¼ pulg. (0,64 cm). El combustible puede ser forzado a salir del depósito como resultado de la expansión si se llena de más y eso puede afectar al estado de funcionamiento estable del producto. Al llenar el tanque, se recomienda dejar un espacio suficiente para que el combustible se expanda.



6. Atornille la tapa del tanque y limpie con un paño todo el combustible derramado.

### ! PRECAUCIÓN

Use gasolina normal sin plomo de 85 octanos como mínimo.

No mezcle el aceite con la gasolina. Llene el tanque hasta aproximadamente ¼ pulg. (0,64 cm) por debajo de la parte superior del mismo para permitir la expansión del combustible.

NO bombee gasolina directamente al generador en la estación de servicio. Use un recipiente aprobado para transferir el combustible al generador.

NO llene el tanque de combustible en interiores.

NO llene el tanque de combustible cuando el motor esté funcionando o esté caliente.

NO rebose el tanque de combustible.

NO encienda ni fume cigarrillos al llenar el tanque de combustible.

### ! ADVERTENCIA

Si el combustible se vierte demasiado rápido a través del filtro de combustible, puede ocasionar un retroceso de combustible hacia el operador mientras se está cargando.

## Agregue combustible continuación

### ! NOTA

Nuestros motores trabajan bien con combustibles con mezcla de etanol al 10% o menos. Cuando utilice combustibles con mezcla es conveniente tener en cuenta algunas cuestiones:

- Las mezclas de etanol-gasolina pueden absorber más agua que la gasolina sola.
- Estas mezclas pueden llegar a separarse al final, dejando agua o un barro acuoso en el tanque, en la válvula de combustible y en el carburador.
- Con suministros de combustibles que se cargan por gravedad, este combustible modificado puede llegar al carburador y causar daños al motor y/o riegos potenciales.
- Existen solamente unos pocos estabilizadores de combustible que han sido formulados para trabajar con combustibles con mezcla de etanol.
- Todo daño o riesgo causado por combustible inadecuado, combustible almacenado incorrectamente y/o estabilizadores formulados indebidamente no quedan cubiertos por la garantía del fabricante.

Se aconseja siempre cerrar el suministro de combustible, hacer funcionar el motor hasta que se agote el combustible y drenar el tanque cuando el equipo no se va a utilizar durante más de 30 días.

## Puesta a tierra

Para evitar descargas eléctricas el generador debe estar correctamente conectado a una puesta a tierra apropiada.

### ! ADVERTENCIA

Si no se conecta a tierra correctamente, el generador puede causar descargas eléctricas.

En el panel de energía viene un terminal de puesta a tierra conectado al bastidor del generador. Para poner el generador a tierra en forma remota, conecte un alambre de cobre de grueso calibre (mínimo 12 AWG) entre el terminal de puesta a tierra del generador y una varilla de cobre enterrada. Le recomendamos encarecidamente que consulte a un electricista calificado a fin de garantizar el cumplimiento de los códigos eléctricos locales.

# OPERACIÓN

## Ubicación del generador

Nunca opere el generador dentro de ningún inmueble, armario ni compartimiento, garajes, sótanos y barracas, incluso en el compartimiento para generador de un vehículo recreativo. Consulte a la autoridad local. En algunas zonas, los generadores deben inscribirse en la empresa de electricidad local. Es posible que los generadores usados en obras de construcción estén sujetos a reglas y reglamentaciones adicionales. Los generadores deben estar en todo momento sobre una superficie plana y horizontal (aun cuando no estén en funcionamiento). Los generadores deben estar a por lo menos a cinco pies de distancia de todo material inflamable. Además de estar alejados de todo material inflamable, los generadores también deben tener por lo menos tres pies de espacio libre alrededor en todas las direcciones para permitir ventilación, mantenimiento y servicio adecuados. Los generadores nunca deben ser encendidos ni operados en la parte trasera de un vehículo utilitario deportivo, remolque o furgoneta, en la plataforma de un camión (normal, plano o de otro tipo), bajo escaleras o huecos de escaleras, junto a paredes o edificios ni a ningún otro lugar que no permita el enfriamiento adecuado del generador y del silenciador. NO encierre al generador durante la operación. Permita que los generadores se enfríen correctamente antes de transportarlos o almacenarlos. NO coloque el generador cerca de orificios de ventilación o entradas donde las emanaciones del escape pudieran ingresar a zonas ocupadas o con poco espacio. Considere cuidadosamente las corrientes de viento y aire al ubicar el generador. **El incumplimiento de las precauciones de seguridad e instrucciones de uso apropiadas, puede anular la garantía del fabricante y podría causar peligros potenciales.**

### ADVERTENCIA

No utilice ni almacene el generador en la lluvia, nieve o en condiciones climáticas húmedas.

El uso de un generador o un aparato eléctrico en condiciones de humedad, tales como lluvia o nieve, o cerca de una piscina o un sistema de rociadores, o cuando tenga las manos mojadas, puede resultar en electrocución

### ADVERTENCIA

Durante el funcionamiento, el silenciador y los gases del escape producidos se recalientan. Se debe proporcionar refrigeración adecuada y espacio para respirar a efectos de evitar posibles peligros.

## Puesta a tierra

La puesta a tierra del sistema del generador conecta el bastidor a los terminales de puesta a tierra en el panel de energía.

- El estator del generador está aislado del chasis y de la espiga de tierra del receptáculo de (CA).
- Los aparatos electrónicos que requieren una conexión a tierra, No podrían funcionar correctamente.

## Protección contra sobretensión

### PRECAUCIÓN

La fluctuación de voltaje puede afectar el correcto funcionamiento de equipos electrónicos sensibles.

Los dispositivos electrónicos, incluyendo computadoras y muchos artefactos programables usan componentes diseñados para operar dentro de un margen de voltaje estrecho y pueden resultar afectados debido a las fluctuaciones de voltaje momentáneas. Si bien no hay forma de prevenir las fluctuaciones de voltaje, usted puede tomar medidas para proteger los equipos electrónicos sensibles.

1. *Instale supresores de sobretensión enchufables con registro UL1449, CSA, en sus equipos electrónicos sensibles.* Los supresores de sobretensión vienen en estilos de toma única o de múltiples tomas. Están diseñados para brindar protección contra casi todas las fluctuaciones de voltaje de corta duración.

## Arranque del motor

1. Cerciórese de que el generador esté en una superficie plana y nivelada.
2. Desconecte todas las cargas eléctricas del generador. Nunca arranque ni detenga el generador con los dispositivos eléctricos enchufados o encendidos.
3. Gire la válvula de combustible a la posición "ON".
4. Mueva la palanca del obturador hasta la posición de obturación "Choke". Da la vuelta al interruptor de encendido en posición "ON".
5. Activa el interruptor de encendido a la posición "ON".
6. Arranque eléctrico: Pulse el interruptor de encendido en la posición "START". Cuando el motor arranque, suelte el interruptor de encendido y deje que se fije en la posición "Run". Si el interruptor de encendido se mantiene pulsado durante más de 5 segundos, se puede dañar el motor de arranque. Si el motor no arranca después de 5 segundos, suelte el interruptor y espere al menos 10 segundos antes de intentar arrancar el motor nuevamente.

### Arranque del motor continuación

7. Arranque manual: Tire lentamente el cable del arrancador hasta sentir resistencia, luego jálelo rápidamente.
8. A medida que el motor se calienta, mueva la palanca del obturador hacia la posición de funcionamiento "Run".

#### NOTA

Mantenga la palanca del ahogador en la posición de ahogar "Choke" al tirar una sola vez el arrancador de retroceso. Tras la primera vez, mueva la palanca de ahogar a la posición de marcha "Run" y tire del arrancador de retroceso las 3 veces siguientes desde dicha posición. Demasiado ahogador conduce a una condición de sobre-rico debido a la falta de aire entrante. Esto hará que el motor no se inicie.

#### NOTA

Si el motor arranca pero no funciona, verifique que el generador esté en una superficie plana y nivelada. El motor está equipado con un sensor de aceite bajo, el cual impedirá que el motor funcione cuando el nivel del aceite esté por debajo del valor umbral.

#### NOTA

Cuando el interruptor de la batería se encuentra en la posición "ON", el interruptor se ilumina si la batería está enviando un cargo. Si el interruptor no se ilumina mientras está en la posición "ON", compruebe que la conexión de la batería siga siendo buena.

#### NOTA

La batería suministrada de 12V 14AH se re-carga mientras el motor está encendido, pero también se recomienda que la batería se cargue completamente al menos una vez por mes.

### Conexión de las cargas eléctricas

1. Deje que el motor se estabilice y caliente durante unos cuantos minutos después de hacerlo arrancar
2. Enchufe y encienda las cargas monofásicas de 120/240 voltios de CA y 60 Hz.
  - NO conecte cargas trifásicas en el generador.
  - NO conecte cargas de 50 Hz en el generador.
  - NO sobrecargue el generador.

### Conexión de las cargas eléctricas continuación

#### NOTA

Conectar un generador al tendido de su empresa de electricidad o a otra fuente de energía puede ser ilegal. Además, si se hace en forma incorrecta, esta acción podría dañar el generador y los artefactos, y usted o un empleado de la empresa eléctrica que pudiera estar trabajando cerca del tendido podría sufrir lesiones graves e incluso letales. Si planea hacer funcionar un generador portátil durante un apagón, avise inmediatamente a la empresa de electricidad y recuerde enchufar los artefactos directamente en el generador. No enchufe el generador en el tomacorriente del hogar. Ello podría crear una conexión al suministro de la empresa de electricidad. Usted tiene la responsabilidad de cerciorarse de que la electricidad del generador no sea retroalimentada hacia el tendido de la empresa de electricidad. Si va conectar el generador al sistema eléctrico de un edificio, consulte a la empresa de electricidad o a un técnico calificado. Las conexiones deben aislar el suministro del generador del suministro de la empresa de electricidad y deben cumplir todas las leyes y códigos pertinentes.

### Parada del motor

1. Apague y desenchufe todas las cargas eléctricas. Nunca arranque ni detenga el generador con los dispositivos eléctricos enchufados o encendidos.
  2. Deje que el generador funcione sin carga durante varios minutos para estabilizar las temperaturas internas del motor y el generador.
  3. Gire la válvula de combustible hasta la posición de apagado "Off".
  4. Deje en funcionamiento el motor hasta que se consuma totalmente el combustible en la línea de alimentación y en el carburador, y hasta que la falta de combustible detenga la marcha del motor. Por lo general, esto toma unos pocos minutos.
  5. Coloque el interruptor del motor en la posición de apagado "Off".
  6. Gire el interruptor de la batería a la posición "OFF".
- Importante :** Asegúrese de que la Válvula de Combustible y el Interruptor del Motor/Encendido estén siempre en posición "OFF" cuando el motor no esté en funcionamiento.

#### NOTA

Si el motor no se va a utilizar durante un período de dos (2) semanas o más, sírvase remitirse a la sección de Almacenamiento para proceder al adecuado almacenamiento del motor y del combustible.

# OPERACIÓN

## No sobrecargue el generador

### Capacidad

Siga estos pasos sencillos para calcular los vatios de funcionamiento y arranque necesarios para sus propósitos.

1. Seleccione los dispositivos eléctricos que planea hacer funcionar al mismo tiempo.
2. Obtenga el total de vatios de funcionamiento de estos artefactos. Ésta es la cantidad de energía que necesita para mantenerlos funcionando.
3. Identifique el vatiaje de arranque más alto de todos los dispositivos identificados en el paso 1. Sume este número a la cantidad calculada en el paso 2. El vatiaje impulsivo es la cantidad extra de energía que se necesita para arrancar algunos equipos eléctricos. Si se siguen los pasos descritos en la sección "Administración de la energía" se garantizará que arranque un solo dispositivo a la vez.

### Administración de la energía

Use la fórmula siguiente para convertir voltios y amperios en vatios:

$$\text{Voltios} \times \text{Amperios} = \text{Vatios}$$

Para prolongar la vida útil del generador y los dispositivos conectados, siga estos pasos cuando agregue carga eléctrica:

1. Arranque el generador sin ninguna carga eléctrica conectada.
2. Deje que el motor funcione durante varios minutos para estabilizarlo.
3. Enchufe y encienda el primer artefacto. Es más conveniente conectar primero el artefacto con la carga más grande.
4. Deje que el motor se estabilice.
5. Enchufe y encienda el segundo artefacto.
6. Deje que el motor se estabilice.
7. Repita los pasos 5-6 para cada artefacto adicional.

## Operación a gran altura

La densidad del aire a elevada altitud es menor que a nivel del mar. La potencia del motor se reduce a medida que disminuyen la masa de aire y la relación aire-combustible. La potencia del motor y la salida del se reducirán aproximadamente un 3½% por cada 1000 pies de elevación sobre el nivel del mar. Esto es una tendencia natural y no puede cambiarse ajustando el motor.

### NOTA

Al agregar cargas nunca exceda la capacidad del generador.



El propietario/operador debe realizar todo el mantenimiento periódico.

### ⚠ ADVERTENCIA

Nunca opere un generador dañado o defectuoso.

### ⚠ ADVERTENCIA

Alterar el limitador fijado de fábrica anulará la garantía.

### ⚠ ADVERTENCIA

El mantenimiento incorrecto anulará la garantía.

### 🗨 NOTA

El mantenimiento, reemplazo o reparación del sistema del control de emisión puede realizarse por cualquier persona o en un establecimiento de reparación de motores.

Complete oportunamente todo el mantenimiento programado. Corrija todos los problemas antes de operar el generador.

### 🗨 NOTA

Para obtener asistencia de servicio o repuestos, llame a nuestra línea de ayuda al **1-877-338-0999**

## Mantenimiento del motor

Para evitar arranques accidentales, retire y ponga a tierra el alambre de la bujía antes de realizar cualquier tipo de servicio.

### Aceite

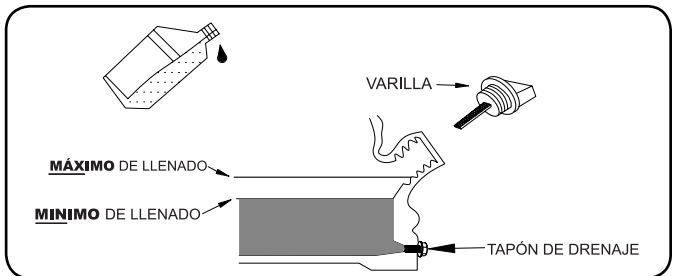
Cambie el aceite cuando el motor esté tibio. Consulte las especificaciones de aceite para seleccionar el aceite adecuado según su entorno de operación.

1. Retire el tapón de drenaje de aceite con un dado de 12 mm y una extensión.
2. Deje que el aceite se drene completamente.
3. Vuelva a colocar el tapón.
4. Retire la tapa de llenado/varilla indicadora de aceite para agregar el aceite.
5. Agregue 1,1 L (1,16 cuartos de galón) de aceite y vuelva a colocar la tapa de llenado/varilla indicadora de aceite. **NO SOBRE LLENE.**
6. Deseche el aceite usado en una planta aprobada para el tratamiento de desechos.management facility.

### Aceite continuación

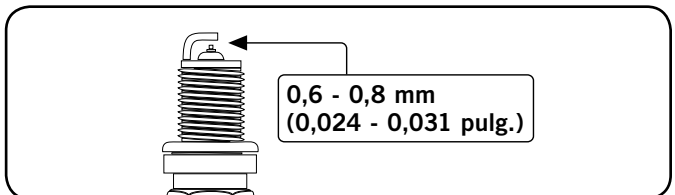
### 🗨 NOTA

Una vez que el petróleo ha sido añadido al motor, el nivel de aceite debe ser de 1-2 hilos por debajo del orificio de llenado. Si se usa la varilla para comprobar el nivel de aceite, **NO** tornillo de la varilla de medición durante la comprobación.



### Bujías

1. Retire de la bujía el cable de la misma.
2. Use la herramienta para bujías que viene con el generador para retirarla.
3. Revise el electrodo en la bujía. Debe estar limpio y no desgastado para producir la chispa de encendido.
4. Cerciórese de que la abertura de la bujía sea de 0,6 – 0,8 mm (0,024 - 0,031 pulg.).



5. Al reemplazarla, consulte la tabla de recomendaciones sobre bujías.
6. Atornille cuidadosamente la bujía en el motor.
7. Use la herramienta para bujías a fin de instalarla firmemente.
8. Conecte el alambre de la bujía en la misma.

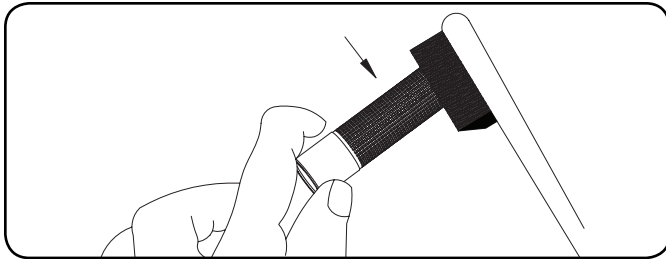
### Filtro de aire

1. Retire la cubierta a presión que sujeta el filtro de aire al conjunto.
2. Retire el elemento de espuma.
3. Lávelo con detergente líquido y agua. Estrújelo totalmente en un paño limpio hasta secarlo.
4. Satúrelo con aceite de motor limpio.
5. Estrújelo en un paño absorbente limpio para eliminar el exceso de aceite.
6. Coloque el filtro en el conjunto.
7. Vuelva a colocar la tapa del filtro y encájela en su lugar.

# MANTENIMIENTO Y ALMACENAMIENTO

## Parachispas

1. Deje que el motor se enfríe completamente antes de dar servicio al parachispas.
2. Retire los dos tornillos que sujetan la placa protectora que retiene el extremo del parachispas al silenciador.
3. Retire la pantalla del parachispas.
4. Use un cepillo de alambre y elimine cuidadosamente los depósitos de carbono de la pantalla del parachispas.
5. Reemplace el parachispas si está dañado.
6. Coloque el parachispas en el silenciador y fíjelo con los dos tornillos.



### ⚠ PRECAUCIÓN

El no limpiar el parachispas menoscabará el rendimiento del motor.

### 🗨 NOTA

Las leyes federales y locales, así como los requisitos administrativos indican cuándo y dónde se requieren parachispas. Al especificarlos, los parachispas se requieren para operar este generador en plantaciones de bosques nacionales. En California, este generador no debe usarse en ningún terreno con árboles, arbustos o hierba si el motor no está equipado con un parachispas.

## Limpeza

### ⚠ PRECAUCIÓN

NO rocíe el motor con agua.

El agua puede contaminar el sistema de combustible.

Use un paño húmedo para limpiar las superficies exteriores del motor. Use un cepillo de cerdas suaves para eliminar la suciedad y el aceite. Use un compresor de aire (25 PSI) para despejar la suciedad y los desechos del motor.

## Ajustes

La mezcla de aire-combustible no es ajustable. El alterar el limitador puede dañar el generador y los dispositivos eléctricos y anulará la garantía. CPE le recomienda que se comunique con la línea de servicio llamando al **1-877-338-0999** para satisfacer todas sus demás necesidades de servicio y ajustes.

## Programa de mantenimiento

Siga los intervalos de servicio indicados en el siguiente programa. Dé servicio al generador más frecuentemente cuando lo opere en condiciones adversas. Comuníquese con nuestra línea de ayuda llamando al **1-877-338-0999** para ubicar al proveedor de servicio más cercano certificado por Champion Power Equipment a fin de satisfacer sus necesidades de mantenimiento para el generador o el motor.

Cada 8 horas o diariamente	
	Revise el nivel del aceite
	Limpie alrededor de la entrada de aire y el silenciador
Primeras 5 horas	
	Cambie el aceite
Cada 50 horas o cada estación	
	Limpie el filtro
	Cambie el aceite si está operando bajo cargas pesadas o en entornos calientes
Cada 100 horas o cada estación	
	Cambie el aceite
	Limpie/ajuste la bujía
	Revise/ajuste el espacio de la válvula *
	Limpie el parachispas
	Limpie el tanque de combustible y el filtro *
Cada 250 horas	
	Limpia la cámara de combustión *
Cada 3 años	
	Reemplace la línea de combustible

\*Debe ser llevado a cabo por propietarios con conocimiento o experiencia, o bien un proveedor de servicio certificado por Champion Power Equipment

## Mantenimiento del generador

Cerciórese de mantener el generador limpio y correctamente almacenado. Opere la unidad en una superficie plana y nivelada en un entorno limpio y seco. NO exponga la unidad a condiciones extremas, polvo, suciedad, humedad excesivos ni a vapores corrosivos.

### ⚠ PRECAUCIÓN

NO use una manguera de jardín para limpiar el generador.

El agua puede ingresar por las ranuras de ventilación y dañar los devanados del generador.

Use un paño húmedo para limpiar las superficies exteriores del generador. Use un cepillo de cerdas suaves para eliminar la suciedad y el aceite. Use un compresor de aire (25 PSI) para despejar la suciedad y los desechos del generador.

## Almacenamiento

El generador debe arrancarse al menos una vez cada 14 días y dejarlo funcionar por lo menos durante 20 minutos. Siga estas pautas para el almacenamiento por tiempo prolongado.

### Almacenamiento del generador

1. Agregue un estabilizador de combustible adecuadamente formulado al tanque.
2. Asegúrese de que todos los aparatos están desconectados del generador.
3. Haga funcionar el generador durante unos pocos minutos de manera que el combustible tratado circule por el sistema de combustible y el carburador.
4. Gire la válvula de combustible aspiradora a la posición "OFF".
5. Deje que el generador funcione hasta que la falta de combustible haga detener el motor. Esto por lo general lleva algunos pocos minutos.
6. El generador necesita enfriarse completamente antes de su limpieza y almacenamiento.
7. Limpie el generador de acuerdo con las instrucciones en la sección Mantenimiento.
8. Cambie el aceite.
9. Retire la bujía y vierta aproximadamente ½ onza de aceite en el cilindro. Haga girar el motor lentamente para distribuir el aceite y lubricar el cilindro.
10. Vuelva a colocar la bujía.
11. Guarde la unidad en un lugar limpio, seco y fuera de la luz solar directa.

## Batería

Este producto está equipado con un circuito de carga de batería automático. La batería recibirá voltaje de carga cuando el motor esté en funcionamiento. La batería mantendrá una carga adecuada si la unidad se utiliza de forma regular (alrededor de cada dos semanas). Si es usada con menor frecuencia, la batería deberá conectarse a un dispositivo de carga lenta o a un mantenedor de carga para conservar la batería con una carga adecuada. Si la batería no puede arrancar el motor, éste puede arrancarse de forma manual jalando la cuerda de arranque. Si el voltaje de la batería es extremadamente bajo, el circuito de carga podría no ser capaz de recargar la batería. En este caso, la batería debe conectarse a un cargador de batería estándar del tipo usado para automóviles para recargarla antes de ser usada.

## Cargue la batería

Para las lavadora presión equipados con baterías para arranque eléctrico, el mantenimiento correctos de las baterías y de almacenamiento deben ser seguidas. Un cargador de batería automático con goteo automático de capacidad de carga debe ser utilizado para cargar la batería. Velocidad máxima de carga no debe exceder de 1,5 amperios. Siga las instrucciones incluidas con el cargador de la batería. La batería debe estar completamente cargada al menos una vez al mes.

### NOTA

Un cargador flotante mantendrá la condición de la batería durante períodos largos de almacenaje.

## Desconecte la batería

1. Remueva el cobertor de protección del cable negro/negativo de la batería.
2. Desconecte el cable negro/negativo de la terminal de color negro/negativo de la batería y guárdela el tornillo (M6x12) y la tuerca (M6).
3. Repita el paso 1-2 para desconectar el cable rojo/positivo.
4. Guárdela la batería en un lugar limpio y seco.

### PELIGRO

El escape del generador contiene monóxido de carbono inodoro e incoloro.

Para evitar la ignición accidental o involuntaria de su generador arranque de encendido eléctrico durante los períodos de almacenamiento, las precauciones deben seguir las siguientes:

- **Al almacenar el generador durante períodos cortos de tiempo** asegurarse de que el interruptor de encendido, la válvula de combustible y el interruptor de la batería se cambió a la posición **OFF**.
- **Al almacenar el generador durante largos períodos de tiempo** asegurarse de que el interruptor de encendido, la válvula de combustible y el interruptor de la batería se cambió a la posición **OFF** y los cables de la batería **se han desconectado** de la batería.

# ESPECIFICACIONES

## Especificaciones del motor

- Modelo . . . . . 190F
- Cilindrada . . . . . 420cc
- Tipo . . . . . 4-tiempos OHV
- Tipo de arranque . . . . . Encendido electrico

## Especificaciones del generador

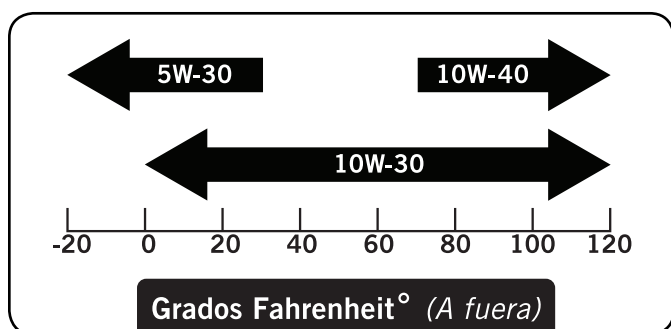
- Modelo . . . . . 41410
- Vatios de continuous . . . . . 7500 vatios
- Vatios de arranque . . . . . 9375 vatios
- Carga CA . . . . . 120 / 240 V
- Fase . . . . . Única
- Frecuencia . . . . . 60 Hz
- Capacidad de Combustible . . . . . 21,5 L (5,7 galón)
- Peso Bruto . . . . . 100,3 kg (221,1 libras)
- Peso Neto . . . . . 89,8 kg (198 libras)
- Altura . . . . . 64,1 cm (25,2 pulg.)
- Ancho . . . . . 69,1 cm (27,2 pulg.)
- Largo . . . . . 76 cm (29,9 pulg.)

## Combustible

La capacidad de combustible es de 21,5 L (5,7 galón). Use gasolina normal sin plomo de 85 octanos como mínimo y un contenido de etanol de menos de 10% en volumen.

## Aceite

Utilizar 10W-30 aceite del automóvil.  
 La capacidad del aceite es de 1,1 L (1,16 cuartos de galón).  
**NO SOBRE LLENE**  
 Consulte la tabla siguiente para los tipos de aceite recomendado para su uso en el generador.



## Bujías

**OEM bujías:** NHSP F6RTC  
**Recomendado reemplazo de la bujía:** NGK BPR6ES or equivalent  
 Cerciórese de que la abertura de la bujía sea de 0,6 - 0,8 mm (0,024 – 0,031 pulg.).

## Espacio de la válvula

- Entrada: 0,10 – 0,15 mm (0,004 – 0,006 pulg.)
- Salida de: 0,15 – 0,20 mm (0,006 – 0,008 pulg.)

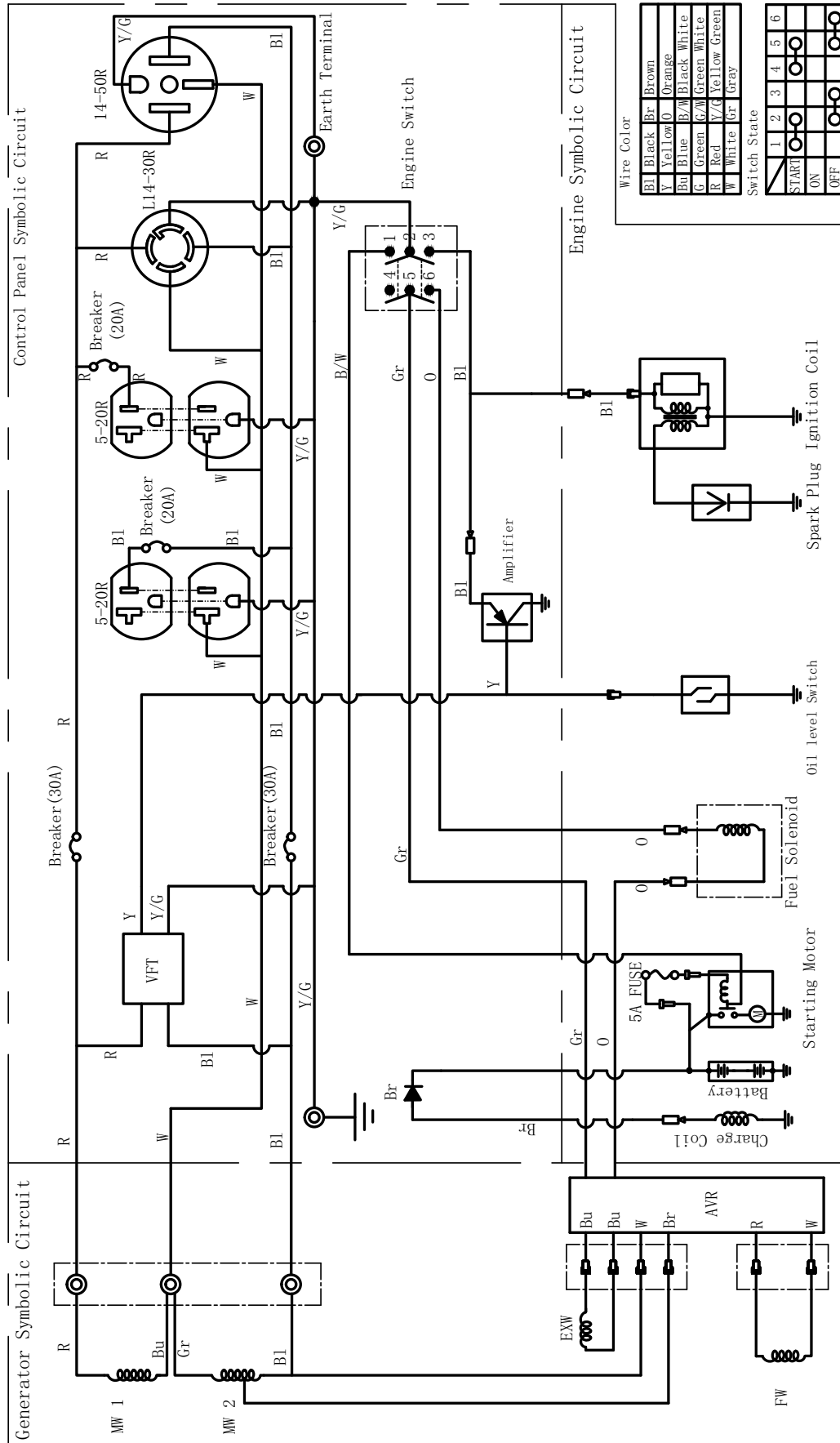
Nota: boletín técnico sobre el procedimiento de ajuste de la válvula está en [www.championpowerequipment.com](http://www.championpowerequipment.com).

## Un aviso importante sobre temperatura

Su producto Champion Power Equipment está diseñado y clasificado para un funcionamiento continuo a temperaturas ambiente de hasta 40°C (104°F). Cuando el producto se necesita su producto puede ser operado a temperaturas de -15°C (5°F) a 50°C (122°F) por periodos breves. Si el producto esta expuesto a temperaturas fuera de este rango durante su almacenamiento, debería colocarse dentro de este rango nuevamente antes de su operación. En cualquier caso, el producto siempre debería operarse en exteriores, en un área bien ventilada lejos de puertas, ventanas y otras aperturas.

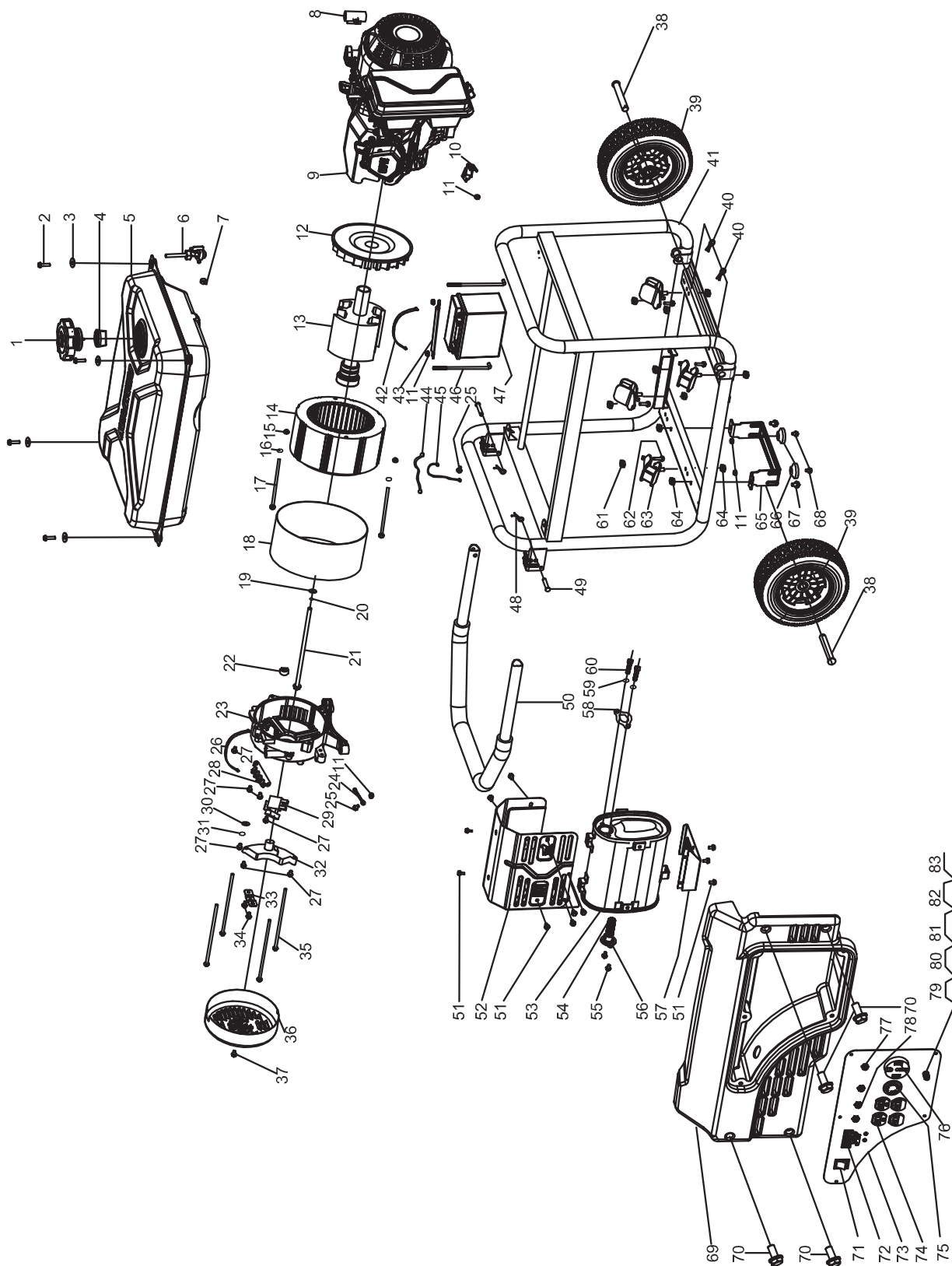
## Patente Pendiente

Diagrama de cableado



# ESPECIFICACIONES

## Diagrama de partes

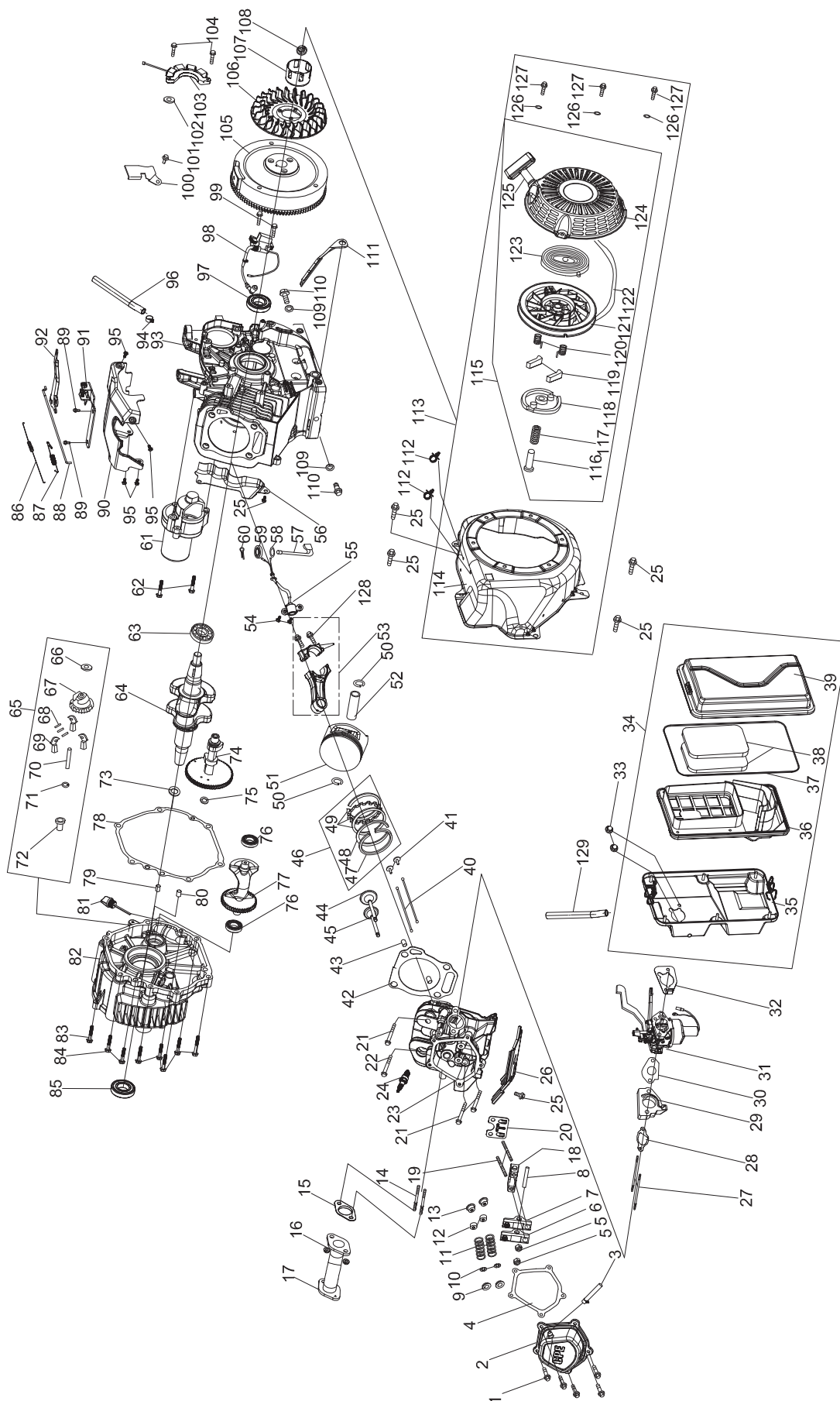


#	Numero de Parte	Descripcion	Ctd
1	TD6120-C03-0002	Tapa del tanque de combustible	1
2	B057890006002570X	brida tornillo M6 x 25	4
3	91302-9065202500X	Arandela Ø6,5 x 2 x Ø25	4
4	TD6130-B98-0200	Indicación de nivel de combustible	1
5	TD6100-H59-0001CK	del tanque de combustible	1
6	TD6040-B93-0101	grifo de gasolina	1
7	17020-KB01-0400	abrazadera Ø9,5 x 8	1
8	10008-9999-0400	abrazadera	1
9	10001-Z6N-ZC7D003	motor	1
10	TD4121-H10-0100	titular, filtro de aire	1
11	B061770106000060X	Brida Tuerca M6	6
12	19102-H59-0000	ventilador de refrigeración	1
13	TD1200-H59-0001	Conjunto del rotor	1
14	TD1100-H59-0000	Conjunto del estator	1
15	TD1120-B98-0000	Brida Tuerca M5	2
16	B000930005000000X	Arandela Ø5	2
17	B057890005022570E	Brida Tornillo M5 x 225	2
18	TD1111-H59-0000	cubierta del estator	1
19	B000960210000000X	Arandela Ø10	1
20	B000930010000000X	Arandela Ø10	1
21	B057890E10028070X	brida tornillo M10 x 1,25 x 280	1
22	TD1461-B98-0000	tapón de goma	1
23	TD1411-B98-0100	Fin de Vivienda	1
24	85111-C04-0000	línea a tierra	1
25	B057890006001270X	brida tornillo M6 x 12	2
26	08216-9999-0000	De uniones de cable L = 85mm	1
27	B057890005001870X	Brida Tornillo M5 x 18	7
28	TD1451-G73-0001	Bloque de terminales	1
29	TD1421-B98-0000	Asamblea del cepillo de carbono	1
30	B000970206000000X	Arandela Ø6	1
31	B000930006000000X	Resorte Arandela Ø6	1
32	TD1431-C03-0100	AVR	1
33	TD3001-B98-0000	ayuda a tanto alzado	1
34	B057890005001470X	brida tornillo M5 x 14	2
35	B057890006019470X	brida tornillo M6 x 194	4
36	TD1441-B98-0101CK	generador de tapa final	1
37	B166740B06001270X	brida tornillo M6 x 12	1
38	B008820B16010000X	Pin del rollo 16 x 100	2
39	TD4014-C05-1702	rueda 10 pulg.	2
40	TWC117-C27-0200	liga Resorte B	2
41	TD4010-H59-03016X	marco	1
42	08216-9999-0601	De uniones de cable L = 150 mm	1
43	TD7042-C06-01016X	placa base de la batería	1

#	Numero de Parte	Descripcion	Ctd
44	85110-H59-0000	cable rojo, la batería	1
45	85120-H59-0000	cable negro, Batería	1
46	TD7041-C06-0100	Batería Tornillo fijo	2
47	TD7050-C06-1800	batería 12V/14Ah	1
48	TWC117-C27-0201	liga Resorte B	2
49	B008820B08004500H	pin rollo 8 x 45	2
50	TD4070-C03-02016X	manejar	1
51	B057890006001070U	brida tornillo M6 x 10	11
52	18040-H10-02006X	cubierta Silenciador	1
53	18004-L38-0000	Silenciador de la Asamblea	1
54	18013-H10-0001	provocar conjunto amortiguador	1
55	B057890005000870U	Brida Tornillo M5 x 8	2
56	18107-H10-0000	plato, Apagachispas	1
57	18046-H10-0000	piso Silenciador	1
58	18066-MB32-0100	Junta, tubo de escape	1
59	B000930008000000X	Resorte Arandela Ø8	2
60	B166740008003270E	brida tornillo M8 x 32	2
61	B061770E10000070X	tuerca de brida M10 x 1,25	4
62	B0578900100040T0X	brida tornillo M10 x 1,25 x 40	4
63	TD4112-B98-0501	vibración Monte	4
64	B061770108000060X	Brida Tuerca M8	6
65	TD4012-H10-05016X	pata de apoyo	1
66	TD4113-B98-0001	vibración Monte	2
67	B057890008001670X	brida tornillo M8 x 16	2
68	B057890006001870X	brida tornillo M6 x 18	2
69	TD2041-C03-0000	proteger el panel	1
70	B166740006001670H	brida tornillo M6 x 16	4
71	TD2016-B92-1400	cambiar	1
72	TD2110-B92-1102	medidor digital	1
73	TD2001-H59-0000	Panel de control	1
74	TD2410-C06-0200	Receptáculo 5-20R duplex	2
75	TD2410-C03-0200	Receptáculo L14-30R	1
76	TD2410-C03-0300	Receptáculo 14-50R	1
77	TD2014-B93-0500	Ac.30A protector	2
78	TD2014-B93-0100	Ac.20A protector	2
79	B057830006002070H	brida tornillo M6 x 20	1
80	B008610106000000H	arandela de seguridad Ø6	1
81	B000970106000000H	Arandela Ø6	2
82	B000930006000000H	Arandela Ø6	2
83	B061700006000060H	Brida Tuerca M6	2

# ESPECIFICACIONES

## Diagrama de partes del motor





#	Numero de Parte	Descripcion	Ctd
1	1122Q-9999-0000	brida tornillo M6 x 16	5
2	11221-Z6M-0000	Tapa de la culata (CPE)	1
3	12104-Z2M-0201	tubo de ventilación	1
4	90229-QD03-0000	Junta, tapa de la culata	1
5	B061770106000060X-1	Brida Tuerca M6	2
6	15440-Z6M-0100	Conjunto del brazo del eje de balancín de escape	1
7	15400-Z6M-0100	Conjunto del brazo del eje de balancín de admisión	1
8	15443-Z6M-0000	Eje, Brazo oscilante	1
9	15700-PB50-0000	Válvula de Asiento de resorte	2
10	15707-PB50-0000	boquilla de la válvula	4
11	15703-Z6M-0000	válvula de resorte	2
12	1572B-MB30-0000	Sello de aceite, la válvula	2
13	15705-MB30-0000	Válvula de Asiento de resorte	2
14	91138-KB03-0400	tornillo M8 x 35	2
15	18066-QD03-0000	Junta, tubo de escape	1
16	B061700008000000X	Brida Tuerca M8	2
17	18100-Z6M-0000	Tubo de escape	1
18	15442-Z6M-0000	Soporte, Palanca oscilante	1
19	15441-Z6H-0000	tornillo, Brazo oscilante	2
20	15406-Z6M-0100	Guía de la Plata, la varilla de empuje	1
21	1122R-QD03-0200	brida tornillo M10 x 1,25 x 87	3
22	1122R-QD03-0100	brida tornillo M10 x 1,25 x 65	1
23	1122B-QD03-0501	culata	1
24	81300-KB01-0400	Bujía (F6RTC)	1
25	B057890006001270X	brida tornillo M6 x 12	6
26	19113-Z6M-0000	guía de aire, menor	1
27	91127-QG23-0000	perno tornillo	2
28	17107-E98-0000	Junta, aislante	1
29	17112-E99-0000	Aislante, carburador	1
30	17182-E99-0000	Junta, carburador	1
31	17100-Z6M-00036X	carburador	1
32	17183-MB30-0200	Junta, filtro de aire	1
33	B061770106000060X	Brida Tuerca M6	2
34	16100-Z6M-0000	Conjunto del filtro de aire	1
35	16127-Z6M-0000	Filtro de aire de base	1
36	16106-MB32-0000	Filtro de aire baffler	1
37	16102-MB32-0000	Junta, filtro de aire	1
38	16101-MB32-0000	Elemento del filtro de aire	1
39	16105-Z6M-0000	Cubierta del filtro de aire	1
40	15321-Z6M-0100	la varilla de empuje	2
41	15002-QD03-0000	elevador, de la válvula	2
42	9022B-QD03-0000	Junta, culata	1
43	91521-12002000000	Clavija Ø12 x 20	2
44	15701-Z6M-0000	Válvula de admisión	1
45	15702-Z6M-0000	Válvula de escape	1
46	1310A-QZ5B-0000	juego de anillos de pistón	1
47	13103-QZ5B-0000	Primero anillo de pistón	1
48	13104-QZ5B-0000	Segundo anillo de pistón	1
49	13120-QZ5B-0000	Anillo de aceite	1
50	13105-PB52-0000	Anillo de retención	2
51	13101-QD03-0100	pistón	1
52	13102-PC83-0000	pasador de bulón	1
53	13220-QD03-0000	barra de conexión	1
54	B057870006001670X	brida tornillo M6 x 16	2
55	87400-ND04-0101	sensor de nivel de aceite	1
56	19113-Z6M-0100	guía de aire, Baja	1
57	24605-PB52-0100	Eje, Brazo Gobernador	1
58	91306-90800820X0E	Arandela Ø8 x Ø20 x 0,8	1
59	T1103008001400400	sello de aceite Ø8 x Ø14 x 4	1
60	24606-MB30-0000	pin, el eje	1
61	82200-E73-0400	arranque eléctrico	1
62	8223U-E73-0000	tornillo, motor	2
63	92102-OTM6207EP64	teniendo TM6207E/P64	1
64	13230-Z6M-0200	cigüeñal	1
65	24620-PB52-0100	engranaje del regulador	1

#	Numero de Parte	Descripcion	Ctd
66	91302-90651013000	Arandela Ø6,5 x 1 x Ø13	1
67	24626-PB52-0100	engranaje, Gobernador	1
68	24625-PB52-0100	Shaft, el gobernador	3
69	24624-PB52-0100	Peso, el gobernador	3
70	24621-PB52-0100	Shaft, el gobernador	1
71	24623-MB30-0100	Anillos de retención, eje del regulador	1
72	24622-PB52-0100	Casquillo Gobernador	1
73	91302-9350034200H	Arandela Ø35 x 42 x Ø0.3	1
74	15100-QD03-0000	árbol de levas	1
75	91306-91600324X0E	Arandela Ø16 x Ø24 x 0,3	1
76	92102-000006202P6	Bearing / 6202-P6	2
77	13300-QD03-0000	eje de balance	1
78	90208-QD03-0000	Junta, tapa de cárter	1
79	91521-07001400000	Pasador Ø 7 x 14	1
80	91521-09001200000	Pasador Ø9 x 12	1
81	14301-MB32-0001CK	Asamblea Varilla medidora del aceite	1
82	12301-Z6M-0100	TAPA DE CARTER	1
83	B0578900080045S0X	brida tornillo M8 x 45	1
84	B0578900080038S0X	brida tornillo M8 x 38	7
85	T1109135005200700	espiral grano retén Ø35 x Ø52 x 7	1
86	24603-E99-0100	resorte, Acelerador Volver	1
87	24602-E99-0100	Resorte, gobernador	1
88	24604-E99-0000	Vara, el gobernador	1
89	B057890008001470X	brida tornillo M8 x 14	2
90	1122D-Z6M-0000	Escudo, culata	1
91	24610-E99-0000	Conjunto de control	1
92	24640-E99-0000	brazo, gobernador	1
93	12007-Z6N-0000	caja del cigüeñal	1
94	17020-KB01-0400	abrazadera Ø9,5 x 8	1
95	B057890006001670X	brida tornillo M6 x 16	4
96	T2999B04001000175	tubería de combustible	1
97	T1103035005200700	sello de aceite Ø35 x Ø52 x 7	1
98	81200-PC83-0902	Módulo de encendido	1
99	81206-QD03-0000	encendido Tornillo	2
100	82111-QD03-0100	Placa Cable	1
101	B057870006000870X	brida tornillo M6 x 8	1
102	14314-9999-1100	Casquillo Ø8 x Ø12 x 6	1
103	82108-KB12-4501	bobina de carga	1
104	B057890006003070X	brida tornillo 6 x 30	2
105	82150-QD03-0200	volante	1
106	19102-Z6M-0000	ventilador de refrigeración	1
107	21520-PB52-0400	Polea, motor de arranque	1
108	B061770116000060X	Brida Tuerca M16 x 1,5	1
109	91302-91202020000	Arandela Ø12 x 2 x Ø20	2
110	91103-MB30-0000	Lavadora, drenaje Tornillo (M12 x 1,5 x 15)	2
111	19113-Z6M-0200	guía de aire, Baja	1
112	10061-9999-0000	Sujete Ø6,3 x 8	2
113	21500-Z6M-0001CK	Asamblea del arrancador de retroceso	1
114	21530-Z6M-0000CK	cubierta del ventilador	1
115	21510-Z6M-00006X	Arrancador de retroceso	1
116	21521-KB01-0000	Tornillo de alineación	1
117	21518-KB01-0000	resorte	1
118	21513-KB01-0000	Guía de la Plata	1
119	21512-KB01-0000	arranque trinquete	2
120	21515-KB01-0000	Retorno por muelle, arranque trinquete	2
121	21511-PB52-0000	Bobina de arranque	1
122	21517-QD03-0000	cuerda de arranque	1
123	21514-QD03-0000	muelle de retorno	1
124	21545-Z6M-0000	Cubierta del arrancador de retroceso	1
125	21516-IB84-0000	Mango de arranque	1
126	B000950006000000X	Arandela Ø6	3
127	B166740106001070X	brida tornillo M6 x 10	3
128	13215-MB30-0000	Tornillo, Biela	2
129	T2999C05000900106	tubería de combustible	1

# SOLUCIÓN DE PROBLEMAS

Problema	Causa	Solución
El generador no arranca	Sin combustible	Agregue combustible
	Bujía defectuosa	Reemplácela
	Unidad cargada durante el arranque	Retire la carga de la unidad
El generador no arranca; Arranca, pero funciona bruscamente	Nivel de aceite bajo	Llene el cigüeñal hasta el nivel correcto
		Coloque el generador en una superficie plana y nivelada
	Estrangulador en posición incorrecta	Ajústelo
El generador se apaga durante la operación	Alambre de la bujía suelto	Conéctelo a la bujía
	Sin combustible	Llene el tanque
El generador no puede proporcionar suficiente energía o se sobrecalienta	Nivel de aceite bajo	Llene el cigüeñal hasta el nivel correcto. Coloque el generador en una superficie plana y nivelada
	Generador sobrecargado	Revise la carga y ajústela. Vea la sección "Administración de la energía"
Sin salida de CA	Ventilación insuficiente	Revise si hay restricción de aire. Cámbielo a un área bien ventilada
	Cable incorrectamente conectado	Revise todas las conexiones
	Dispositivo conectado defectuoso	Reemplácelo
	Cortacircuito abierto	Reinícielo
	Conjunto de cepillo defectuoso	Reemplace el conjunto del cepillo (centro de servicio)
	Regulación de voltaje automática defectuosa	Reemplácela regulación de voltaje automática (centro de servicio)
	Cableado suelto	Revise y apriete las conexiones del cableado
Otro	Llame a la línea de ayuda	
El generador oscila	Limitador del motor defectuoso	Comuníquese con la línea de ayuda
Disyunción repetida del cortacircuito	Sobrecarga	Revise la carga y ajústela. Vea la sección "Administración de la energía"
	Cables o dispositivo defectuosos	Revise si hay alambres dañados, pelados o raídos. Reemplace el dispositivo defectuoso

## Para soporte técnico adicional:

### Servicio técnico

Lunes – Viernes 8:30 AM – 5:00 PM (PST/PDT)

Sin costo: 1-877-338-0999

tech@championpowerequipment.com

## GARANTÍA

CHAMPION POWER EQUIPMENT  
GARANTÍA LIMITADA DE 2 AÑOS

### Calificaciones de garantía

Champion Power Equipment (CPE) registrará esta garantía una vez que reciba su tarjeta de inscripción de garantía y una copia de su recibo de venta de uno de sus locales CPE minoristas como comprobante de compra. Envíe su registro de garantía y el comprobante de compra dentro de diez (10) días de la fecha en que adquirió el producto.

### Garantía de reparación/reemplazo

CPE garantiza al comprador original que los componentes mecánicos y eléctricos estén libres de defectos en materiales y mano de obra por un período de un año (piezas y mano de obra) y dos años (partes) de la fecha original de compra (90 días (partes y mano de obra) y 180 días (partes) para uso comercial e industrial). Los gastos de transporte del producto sometido a reparación o reemplazo bajo esta garantía son de exclusiva responsabilidad del comprador. Esta garantía sólo se aplica al comprador original y no es transferible.

### No devuelva la unidad al local de compra

Comuníquese con el servicio técnico de CPE, el cual diagnosticará todo problema por teléfono o correo electrónico. Si el problema no se corrige mediante este método, CPE, a su criterio, autorizará la evaluación, reparación o reemplazo de la parte o componente defectuoso en un centro de servicio de CPE. CPE le proporcionará un número de caso para obtener servicio de garantía. Consérvelo como referencia futura. Esta garantía no cubrirá las reparaciones o reemplazos no autorizados ni efectuados en un taller no autorizado.

### Exclusiones de la garantía

Esta garantía no cubre las reparaciones y equipos siguientes:

#### Desgaste normal

Los generadores necesitan periódicamente repuestos y servicio para rendir en forma satisfactoria. Esta garantía no cubre la reparación cuando el uso normal haya agotado la vida útil de una parte o del equipo en su totalidad.

#### Instalación, uso y mantenimiento

Esta garantía no regirá para partes y/o mano de obra si se considera que el generador ha sido dañado debido a uso indebido, negligencia, accidente, mal uso, se ha cargado más allá de lo que indican las especificaciones, si se ha modificado, instalado incorrectamente o se ha conectado incorrectamente a algún componente eléctrico. Esta garantía no cubre el mantenimiento normal tales como cambio de bujías y filtros de aire, ajustes, limpieza ni la obstrucción del sistema de combustible debido a acumulaciones.

### Otras exclusiones

Esta garantía excluye:

- Defectos cosméticos tales como pintura, calcomanías, etc.
- Artículos de desgaste tales como elementos filtrantes, juntas tóricas, etc.
- Partes accesorias tales como baterías de arranque y cubiertas de almacenamiento.
- Fallas debido a desastres naturales y otros sucesos de fuerza mayor que escapen al control del fabricante.
- Problemas causados por partes que no sean repuestos originales de Champion Power Equipment.

Esta garantía no cubre los generadores usados como fuente de energía principal en lugar del suministro de la compañía de electricidad.

### Límites de la garantía implícita y daños consecuentes

Champion Power Equipment rechaza toda obligación de cubrir toda pérdida de tiempo, del uso de este producto, flete, o cualquier reclamo incidental o consecuente por parte de cualquier usuario de este generador. ESTA GARANTÍA REEMPLAZA A TODAS LAS DEMÁS GARANTÍAS, YA SEAN EXPRESAS O IMPLÍCITAS, INCLUYENDO GARANTÍAS DE COMERCIABILIDAD E IDONEIDAD PARA UN FIN O USO EN PARTICULAR.

La unidad proporcionada en intercambio quedará sujeta a la garantía de la unidad original. La vigencia de la garantía para la unidad de intercambio se seguirá calculando según la fecha de compra de la unidad original.

Esta garantía le otorga ciertos derechos legales que pueden variar de una jurisdicción a otra. Es posible que en su estado usted tenga otros derechos, los cuales no se mencionan en esta garantía.

### Información de contacto

#### Dirección

Champion Power Equipment, Inc.  
Servicio al cliente  
10006 Santa Fe Springs Rd.  
Santa Fe Springs, CA 90670  
www.championpowerequipment.com

#### Servicio al cliente

Lunes – Viernes 8:30 AM – 5:00 PM (PST/PDT)  
Sin Costo: 1-877-338-0999  
info@championpowerequipment.com  
No. Fax: 1-562-236-9429

#### Servicio técnico

Lunes – Viernes 8:30 AM – 5:00 PM (PST/PDT)  
Sin Costo: 1-877-338-0999  
tech@championpowerequipment.com

**Champion Power Equipment, Inc (CPE),  
y Organismo de Protección Ambiental de los EEUU.  
(United States Environment Protection Agency, U.S. EPA.)  
Garantía para el Sistema de Control de Emisiones**

El motor Champion Power Equipment (CPE) cumple con las reglamentaciones sobre emisión del Organismo de Protección Ambiental de los EE .UU . (EPA).

**SUS DERECHOS Y OBLIGACIONES CONFORME ESTA GARANTÍA:**

La EPA de EE.UU. Y CPE se complacen en explicar la garantía federal para sistemas de control de emisiones de motores pequeños no vehiculares año 2013 y posteriores. Los motores nuevos deben diseñarse, fabricarse y equiparse al momento de su venta, de modo que cumplan los reglamentos de EPA de EE.UU. para motores pequeños que no sean vehiculares. CPE debe garantizar el sistema de control de emisiones en los motores pequeños no vehiculares durante el período indicado a continuación, siempre que dicho motor no haya sido dañado debido a uso indebido, negligencia, modificaciones no aprobadas o mantenimiento incorrecto.

El sistema de control de emisiones puede incluir partes tales como el carburador, el sistema de inyección de combustible, el sistema de encendido, el convertidor catalítico y las líneas de combustible . También puede incluir mangueras, correas, conectores y otros conjuntos relacionados con la emisión . Donde existan condiciones cubiertas por la garantía, CPE reparará sin costo el motor pequeño no vehicular incluyendo el diagnóstico de averías, las partes y la mano de obra.

**COBERTURA DEL FABRICANTE PARA EL SISTEMA DE CONTROL DE EMISIONES:**

Este sistema de control de emisiones está garantizado por dos años, sujeto a las cláusulas antedichas. Si durante el período de garantía, la parte del motor relacionada con emisiones presenta defectos de materiales o mano de obra, CPE la reparará o reemplazará.

**RESPONSABILIDADES DEL PROPIETARIO EN CUANTO A LA GARANTÍA:**

Como propietario de este motor pequeño no vehicular, usted tiene la responsabilidad de llevar a cabo el mantenimiento que se indica en el manual del propietario. CPE le recomienda conservar todos los recibos de mantenimiento del motor pequeño no vehicular, pero CPE no puede rechazar la garantía solamente por la falta de recibos o por la no realización del mantenimiento programado.

No obstante ello, como propietario de este motor pequeño no vehicular, usted debe tener presente que CPE puede denegar la cobertura si el motor o una parte de éste presenta fallas debido a uso indebido, negligencia, accidente, modificaciones no aprobadas o mantenimiento incorrecto.

Usted tiene la responsabilidad de llevar este motor pequeño no vehicular a un centro servicio autorizado por CPE o centro servicio alternativo como se describe en seccion (3)(f.) abajo, un proveedor de CPE o a CPE, Santa Fe Springs, Ca. apenas el motor presente problemas. Las reparaciones bajo garantía deben completarse dentro de un período razonable no superior a 30 días.

Si tiene dudas acerca de sus derechos y responsabilidades conforme esta garantía comuníquese con:

Champion Power Equipment, Inc.  
Customer Service  
10006 Santa Fe Springs Road  
Santa Fe Springs, CA 90670  
Tel: 1-877-338-0999  
tech@championpowerequipment.com

## **GARANTÍA PARA EL SISTEMA DE CONTROL DE EMISIONES**

**Las siguientes son cláusulas específicas relacionadas con la cobertura de garantía para el sistema de control de emisiones.**

**1. IDONEIDAD:** Esta garantía regirá para los motores pequeños no vehiculares de año 1997 y posteriores. El período de vigencia de la garantía de ECS comenzará a partir de la fecha en que el motor o equipo nuevo sea entregado al comprador original o usuario final, y se prolongará durante 24 meses consecutivos.

### **2. COBERTURA PARA EMISIONES EN GENERAL**

CPE garantiza al comprador original o usuario final del motor o equipo nuevo, y a cada comprador subsiguiente que cada motor pequeño no vehicular:

- a. Diseñado, fabricado y equipado para satisfacer los estándares de emisiones de la EPA de EE.UU. para motores de encendido por chispa igual o inferior a 19 kilowatts.
- b. No presentará defectos de material ni mano de obra que causen la falla de una parte garantizada la cual debe ser idéntica en cuanto a materiales se refiere a la parte, tal como se describe en la solicitud de certificación del fabricante del motor, por un período de dos años.

### **3. LA GARANTÍA PARA PARTES RELACIONADAS CON EMISIONES SE INTERPRETARÁ DE LA SIGUIENTE FORMA:**

a. Toda parte garantizada cuyo reemplazo no esté programado como parte del mantenimiento exigido en el manual del propietario será garantizada durante el período de vigencia de la garantía de ECS. Si durante el período de vigencia de ésta garantía alguna parte fallara, ésta será reparada o reemplazada conforme el Apartado “d” siguiente. Toda parte reparada o reemplazada bajo la garantía de ECS quedará garantizada por el resto del período de vigencia de dicha garantía.

b. Toda parte relacionada con emisiones garantizada y programada solamente para una inspección normal según se especifica en el manual del propietario quedará garantizada durante el período de vigencia de la garantía de ECS. Una afirmación en dichas instrucciones escritas que establezca algo similar a “reparar o reemplazar según sea necesario” no reducirá el período de garantía de ECS. Toda parte reparada o reemplazada bajo la garantía de ECS quedará garantizada por el resto del período de vigencia de dicha garantía.

c. Toda parte relacionada con emisiones garantizada cuyo reemplazo esté programado como parte del mantenimiento exigido en el manual del propietario quedará garantizada durante el período anterior al primer motivo de reemplazo programado para dicha parte. Si la parte falla antes del primer reemplazo programado, ésta será reparada o sustituida por CPE conforme lo establecido en el Apartado “d” siguiente. Toda parte relacionada con emisiones reparada o reemplazada bajo la garantía de ECS quedará garantizada por el resto del período de vigencia de dicha garantía antes del primer motivo de reemplazo programado de dicha parte.

d. La reparación o reemplazo de toda parte relacionada con emisiones garantizada por ECS será llevada a cabo sin costo alguno en un taller de servicio autorizado por CPE.

e. Al propietario no se le cobrará el trabajo de diagnóstico que conduzca a la determinación de que la parte cubierta por la garantía ECS efectivamente presenta defectos, siempre que dicho diagnóstico se realice en un taller autorizado por CPE.

f. CPE pagará por las reparaciones en garantía de las emisiones cubiertas en los centros de servicios no autorizados en las siguientes circunstancias:

i. El servicio esta requerido en un centro de población con más de 100,000 habitantes según el Censo de los EE.UU. del año 2000, sin un centro de servicio autorizado, Y

ii. El servicio esta requerido mas de 100 millas de un centro servicio autorizado por CPE. El limite de 100 millas no aplica a los estados siguientes: Alaska, Arizona, Colorado, Hawaii, Idaho, Montana, Nebraska, Nevada, New Mexico, Oregon, Texas, Utah and Wyoming.

g. Durante la vigencia de la garantía, CPE será responsable de los daños causados a otros componentes originales del motor o por modificaciones aprobadas causadas directamente por la falla de una parte relacionada con emisiones cubierta por la garantía de ECS.

h. Durante todo el período de vigencia de la garantía de ECS, CPE mantendrá en sus existencias suficientes partes relacionadas con emisiones para satisfacer la demanda esperada de dichas partes.

i. Todo repuesto relacionado con emisiones que haya sido autorizado y aprobado por CPE puede ser utilizado como parte del mantenimiento o reparación bajo la garantía de ECS y se proporcionará sin costo para el propietario. Dicho uso no reducirá la obligación de la garantía de CPE.

j. No se pueden usar partes complementarias ni alteradas para modificar o reparar el motor de CPE. Dicho uso anulará la garantía de ECS y será considerado como motivo suficiente para rechazar un reclamo de garantía de ECS. En consecuencia CPE no será responsable por las fallas de ninguna parte garantizada de un motor de CPE causada por el uso de una parte complementaria o modificada sin aprobación.

**PIEZAS RELACIONADO CON LAS EMISIONES INCLUYE LOS SIGUIENTES: (utilizando las partes de la lista válida para el motor)**

Sistemas cubiertos por esta garantía	Descripción de partes
Sistema de dosificación del combustible	Regulador de combustible, Carburador y partes internas
Sistema de inducción de aire	Filtro de aire, Múltiple de entrada
Sistema de encendido	Parachispas y partes, Sistema de encendido de magneto
Sistema de escape	Múltiple de escape, catalytic converter
Diversas partes	Tubos, conexiones, sellos, juntas y abrazaderas asociadas con estos sistemas.
Emisiones evaporatorias	Tanque de combustible, la tapa del combustible, la línea de combustible, conexiones de la línea de combustible, abrazaderas, válvulas de alivio de presión, válvulas de control, solenoides de control, controles electrónicos, diafragmas del control de vacío, cables del control, uniones del control, válvulas de purga, mangueras de vapor, separador de líquido/vapor, cámara de carbón, soportes del montaje de la cámara y conector de la toma de purga del carburador

**PARA OBTENER EL SERVICIO DE GARANTÍA:**

Debe llevar el motor de CPE o el producto en el cual está instalado, junto con su tarjeta de inscripción de garantía u otro comprobante de la fecha de compra original, a costa suya, a cualquier proveedor de Champion Power Equipment autorizado por Champion Power Equipment, Inc. para vender y dar servicio a dicho producto durante horas hábiles. Los reclamos de reparación o ajuste originados únicamente por defectos de material o mano de obra no serán denegados porque al motor no se le dio el mantenimiento ni uso apropiados.

**Si tiene dudas acerca de sus derechos y responsabilidades conforme esta garantía, o para obtener servicio de garantía, por favor escriba o llame al Servicio al Cliente de Champion Power Equipment, Inc.:**

**Champion Power Equipment, Inc.  
10006 Santa Fe Springs Road  
Santa Fe Springs, CA 90670  
1-877-338-0999  
Atención: Customer Service  
tech@championpowerequipment.com**