

# CHAMPION

GLOBAL POWER EQUIPMENT™

MANUAL DEL OPERADOR Y INSTRUCCIONES DE OPERACIÓN



3750 Vatios de arranque / 3000 Vatios continuos

Arrancador manual

# GENERADOR PORTÁTIL



NÚMERO DE MODELO  
**100215**

**CONSERVE ESTAS INSTRUCCIONES**  
Este instructivo contiene instrucciones  
de seguridad e información importante.

HECHO EN CHINA  
REV 100215-20150718

12039 Smith Ave.  
Santa Fe Springs CA 90670  
EE.UU. / 1-877-338-0999  
[www.championpowerequipment.com](http://www.championpowerequipment.com)

### **UN AVISO IMPORTANTE SOBRE TEMPERATURA:**

Su producto Champion Power Equipment está diseñado y clasificado para un funcionamiento continuo a temperaturas ambiente de hasta 40°C (104°F). Cuando el producto se necesita su producto puede ser operado a temperaturas de -15°C (5°F) a 50°C (122°F) por periodos breves. Si el producto esta expuesto a temperaturas fuera de este rango durante su almacenamiento, debería colocarse dentro de este rango nuevamente antes de su operación. En cualquier caso, el producto siempre debería operarse en exteriores, en un área bien ventilada lejos de puertas, ventanas y otras aperturas.

**¿Tiene preguntas o necesita ayuda?**

No devuelva este producto a la tienda!

**ESTAMOS AQUÍ PARA AYUDAR!**

Visite nuestro sitio web:

**[www.championpowerequipment.com](http://www.championpowerequipment.com)**

para más información:

- Información sobre el producto y actualizaciones
- Preguntas más frecuentes
- Boletín Técnico
- Registro del producto

– 0 –

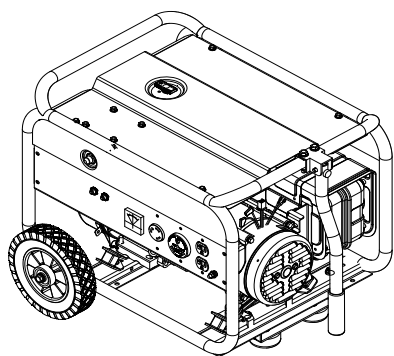
Llame a nuestro equipo de  
Atención al Cliente al teléfono gratuito:

**1-877-338-0999**

### **PARA LOS RESIDENTES DE CALIFORNIA:**

ADVERTENCIA: Este producto contiene sustancias químicas conocidas por el Estado de California como causantes de cáncer o defectos de nacimiento y otros daños reproductivos.

\*Nosotros siempre estamos trabajando para mejorar nuestros productos. Puede ser que el producto sea un poco diferente con la imagen en la portada.



3750 Vatios de arranque / 3000 Vatios continuos  
Arrancador manual

# GENERADOR PORTÁTIL

## TABLA DE CONTENIDO

<b>Introducción</b> . . . . .	<b>1</b>	Programa de mantenimiento . . . . .	15
Introducción . . . . .	1	Mantenimiento del generador . . . . .	16
<b>Convenciones del manual</b> . . . . .	<b>2</b>	Almacenamiento . . . . .	16
<b>Reglas de Seguridad</b> . . . . .	<b>3</b>	Almacenamiento del generador . . . . .	16
<b>Controles y Características</b> . . . . .	<b>5</b>	<b>Especificaciones</b> . . . . .	<b>17</b>
Generador . . . . .	5	Especificaciones del motor . . . . .	17
Tablero de potencia . . . . .	6	Especificaciones del generador . . . . .	17
Partes incluidas . . . . .	7	Combustible . . . . .	17
Otros . . . . .	7	Aceite . . . . .	17
<b>Montaje</b> . . . . .	<b>8</b>	Bujías . . . . .	17
Retire el generador de la caja de embalaje . . . . .	8	Espacio de la válvula . . . . .	17
Instale el juego de ruedas . . . . .	8	Un aviso importante sobre temperatura . . . . .	17
Instale la pata de apoyo . . . . .	8	Diagrama de cableado . . . . .	18
Instale el mango . . . . .	8	Diagrama de partes . . . . .	19
Agregue aceite al motor . . . . .	9	Lista de partes . . . . .	20
Conexión del cilindro de gas licuado de petróleo (LPG) . . . . .	10	Diagrama de partes del motor . . . . .	21
Puesta a tierra . . . . .	10	Lista de partes del motor . . . . .	22
<b>Operación</b> . . . . .	<b>11</b>	<b>Solución de problemas</b> . . . . .	<b>23</b>
Ubicación del generador . . . . .	11	<b>Garantía</b> . . . . .	<b>24</b>
Puesta a tierra . . . . .	11	Calificaciones de garantía . . . . .	24
Protección contra sobre tensión . . . . .	11	Garantía de reparación/reemplazo . . . . .	24
Arranque del motor . . . . .	11	No devuelva la unidad al local de compra . . . . .	24
Conexión de las cargas eléctricas . . . . .	12	Exclusiones de la garantía . . . . .	24
Parada del motor . . . . .	13	Desgaste normal . . . . .	24
Operación a gran altura . . . . .	13	Instalación, uso y mantenimiento . . . . .	24
No sobrecargue el generador . . . . .	13	Otras exclusiones . . . . .	24
Capacidad . . . . .	13	Límites de la garantía implícita y daños consecuentes . . . . .	24
Administración de la energía . . . . .	13	Información de contacto . . . . .	24
<b>Mantenimiento y Almacenamiento</b> . . . . .	<b>14</b>	Dirección . . . . .	24
Mantenimiento del motor . . . . .	14	Servicio al cliente . . . . .	24
Aceite . . . . .	14	Servicio técnico . . . . .	24
Bujías . . . . .	14		
Filtro de aire . . . . .	14		
Parachispas . . . . .	15		
Limpieza . . . . .	15		
Ajustes . . . . .	15		

# INTRODUCCIÓN

## Introducción

Felicitaciones por la compra de un producto de Champion Power Equipment. Champion Power Equipment y Champion Engine Technology diseña, desarrolla y apoya todos nuestros productos con las especificaciones y normas estrictas. Con conocimiento adecuado del producto, uso seguro y un mantenimiento regular, este producto debe llevar años de servicio.

Se ha hecho todo lo posible por garantizar la exactitud e integridad de la información en este manual, y nos reservamos el derecho de cambiar, alterar y / o mejorar el producto y este documento en cualquier momento sin previo aviso.

Así como en CPE / CET valoramos altamente cómo nuestros productos son diseñados, fabricados, operados y mantenidos, y también altamente valoramos su seguridad y la seguridad de los demás, nos gustaría que tomará el tiempo para leer este manual y otros materiales del producto a fondo y ser plenamente conscientes y conocedores de la asamblea, operación, peligros y mantenimiento del producto antes de su uso. Familiarícese totalmente a sí mismo, y asegúrese de que otros que planean operar el producto se familiaricen sobre el funcionamiento del producto, con los procedimientos de seguridad y funcionamiento correcto antes de cada uso. Por favor siempre use el sentido común y siempre este atento a la precaución cuando utilice el producto para asegurar que no ocurran accidentes, daños materiales o lesiones. Queremos que siga utilizando y que este satisfecho con su producto CPE / CET en los años venideros.

Anote los números de modelo y serie así como la fecha y lugar de compra para fines de referencia futura. Tenga esta información a mano cuando solicite partes y al hacer averiguaciones técnicas y de garantía.

<b>Servicio Técnico de Champion Power Equipment</b>
<b>1-877-338-0999</b>
Número de Modelo
<b>100215</b>
Número de Serie
Fecha de Compra
Lugar de Compra
Para <b>Tipo de Aceite</b> , vea sección "Agregue aceite al motor". Para <b>Tipo de Combustible</b> , vea sección "Agregue combustible".

Este manual usa los siguientes símbolos para diferenciar los distintos tipos de información. El símbolo de seguridad se usa con una palabra clave para alertarle de peligros potenciales al operar y poseer el equipo de energía. Obedezca todos los mensajes de seguridad para evitar o reducir el riesgo de lesiones graves o letales.

 **PELIGRO**

PELIGRO indica una situación inminentemente peligrosa que, de no evitarse, **provocará** lesiones grave o letales.

 **ADVERTENCIA**

ADVERTENCIA indica una situación potencialmente peligrosa que, de no evitarse, **podría** provocar lesiones graves o letales.

 **PRECAUCIÓN**

PRECAUCIÓN indica una situación potencialmente peligrosa que, de no evitarse, **puede** provocar lesiones leves o moderadas.

**PRECAUCIÓN**

PRECAUCIÓN se usa sin el símbolo de alerta para indicar una situación potencialmente peligrosa que, de no evitarse, **puede** causar daños materiales.

 **NOTA**

Si tiene dudas sobre su generador, podemos asesorarlo. Llame a nuestra línea de ayuda al **1-877-338-0999**.

# REGLAS DE SEGURIDAD

## ADVERTENCIA

Lea completamente este manual antes de operar el generador. El no seguir las instrucciones podría causar lesiones graves o letales.

## PELIGRO

El escape del generador contiene monóxido de carbono, un gas venenoso incoloro e inodoro. El respirar monóxido de carbono causará náusea, mareo, desmayos o la muerte. Si usted se siente mareado o débil, salga al aire fresco de inmediato.

Sólo opere el generador a la intemperie en un área bien ventilada NO opere el generador dentro de ningún inmueble, armario ni compartimiento, garajes, sótanos y barracas, incluso en el compartimiento de un vehículo recreacional. NO permita que las emanaciones del escape ingresen a una zona con poco espacio por las ventanas, puertas, orificios de ventilación u otras aberturas.

**PELIGRO: Monóxido de Carbono.:** La operación del generador en interiores **CAUSA LA MUERTE EN MINUTOS.**

## PELIGRO

Las partes giratorias pueden enredarse en las manos, pies, pelo, ropa o accesorios, lo cual podría causar amputaciones traumáticas o lesiones graves.

Mantenga las manos y pies lejos de las partes móviles. Amárrese el pelo y quítese las joyas. Opere el equipo con las protecciones en su lugar. NO use ropa holgada, cordones colgantes ni elementos que pudieran quedar atrapados.

## ADVERTENCIA

Uso médico y de soporte vital.

En caso de emergencia, llame inmediatamente al 911. NUNCA utilice este producto para alimentar dispositivos o aparatos de apoyo vital.

NUNCA utilice este producto para alimentar dispositivos o aparatos médicos.

Informe inmediatamente a su proveedor de electricidad si usted o alguna otra persona en su hogar depende de un equipo eléctrico para vivir.

Informe inmediatamente a su proveedor de electricidad si una pérdida de energía pudiera hacer que usted o alguna otra persona en su hogar experimentara una emergencia médica.

## PELIGRO

El generador produce voltaje poderoso.

NO toque los alambres pelados ni los tomacorrientes. NO use cables eléctricos desgastados, dañados ni raídos. NO opere el generador en clima húmedo.

NO permita que niños ni personas no calificadas operen ni den servicio al generador.

Use un interruptor diferencial con descarga a tierra (GFCI) en zonas húmedas y en áreas que contengan material conductor como plataformas metálicas.

Use equipos de transferencia aprobados para aislar el generador de la red de distribución eléctrica y avise a la empresa de electricidad antes de conectar el generador en su sistema de energía.

## ADVERTENCIA

Las chispas pueden causar incendio o descargas eléctricas.

### Al dar servicio al generador:

Desconecte el cable de la bujía y colóquelo donde no haga contacto con ésta.

NO revise si hay chispa con la bujía retirada.

Use probadores de chispas aprobados solamente.

## ADVERTENCIA

Los motores en marcha producen calor. El tocarlos puede causar quemaduras graves.

El material combustible puede incendiarse al hacer contacto.

NO toque superficies calientes.

Evite el contacto con gases de escape calientes.

Deje que el equipo se enfríe antes de tocarlo.

Mantenga al menos tres pies de espacio libre en todos los lados para garantizar un enfriamiento adecuado.

Manténgase a por lo menos cinco pies de todo material combustible.

## ADVERTENCIA

El funcionamiento de este equipo puede producir chispas que pueden provocar incendios alrededor de la vegetación seca.

Un supresor de chispas puede ser necesarios. El operador debe comunicarse con las agencias locales de bomberos sobre las leyes y los reglamentos relativos a los requisitos de prevención de incendios.

**⚠ PELIGRO****GAS LICUADO DE PETRÓLEO (LPG) ES ALTAMENTE INFLAMABLE Y EXPLOSIVO.**

El fuego o una explosión pueden causar quemaduras graves o la muerte. El arranque accidental puede ocasionar un enredo, una amputación traumática o una laceración.

**Gas Licuado de Petróleo (LPG):**

- LPG es altamente inflamable y explosivo.
- Gas inflamable bajo presión puede causar un incendio o una explosión si se enciende.
- LPG es más pesado que el aire y pueden instalarse en lugares bajos mientras disipa.
- El LPG tiene un olor característico agregado para ayudar a detectar posibles fugas rápidamente.
- En cualquier fuego de gas de petróleo, las llamas no se extinguirán a menos que al hacerlo la válvula de suministro de combustible se cierre. Esto es porque si un incendio se ha extinguido y un suministro de combustible no se desactiva, entonces un riesgo de explosión puede ser creado.
- En el intercambio de cilindros de LPG, asegúrese de que la válvula del cilindro es del mismo tipo.
- Siempre mantenga el cilindro de LPG en una posición vertical.

**Al arrancar el generador:**

NO intente arrancar un generador dañado.  
Cerciórese de que el suministro de gas, el filtro de aire, la bujía, las líneas de combustible y el sistema de escape estén correctamente instalados.  
Cerciórese de que el generador descansa nivelado en el suelo.

**Al operar el generador:**

NO mueva ni incline el generador durante la operación.  
NO incline el generador ni permita que el aceite se derrame.

**Al transportar o dar servicio al generador:**

Asegúrese de que la válvula de cierre de combustible está en la posición de apagado y el cilindro de LPG no está conectado.

Desconecte el cable de la bujía.

**Al guardar el generador:**

NO mueva ni incline el generador durante la operación.  
Guárdelo lejos de chispas, llamas expuestas, luces piloto, calor y otras fuentes de encendido.

**⚠ ADVERTENCIA**

La retracción rápida del cable del arrancador tirará la mano y el brazo hacia el motor más rápido de lo que usted se imagina.

El arranque accidental puede causar enredos, amputaciones traumáticas o laceraciones.

Ello podría causar fracturas óseas, magulladuras o torceduras.

Al arrancar el motor, tire lentamente del cable del arrancador hasta sentir resistencia, luego jálelo rápidamente para evitar contragolpes.

NO arranque ni detenga el motor con los dispositivos eléctricos enchufados.

**⚠ PRECAUCIÓN**

Exceder la capacidad de funcionamiento del generador puede dañar tanto al generador como a los dispositivos eléctricos conectados al mismo.

NO sobrecargue el generador.

Arranque el generador y deje que el motor se estabilice antes de conectar las cargas eléctricas.

Conecte el equipo eléctrico en la posición de apagado, y luego enciéndalo para operarlo.

Apague el equipo eléctrico y desconéctelo antes de detener el generador.

NO altere la velocidad controlada.

NO modifique en modo alguno el generador.

**⚠ PRECAUCIÓN**

El trato o uso indebidos del generador puede dañarlo, disminuir su vida útil y anular la garantía.

Sólo use el generador para las tareas para las cuales está diseñado.

Opérela en superficies niveladas solamente.

NO exponga el generador a condiciones de humedad, polvo o suciedad excesivos.

NO permita que ningún material bloquee las ranuras de ventilación.

Si los dispositivos conectados se sobrecalientan, apáguelos y desconéctelos del generador.

NO use el generador si:

- Se perdió la salida eléctrica
- El equipo emite chispas, humo o llamas
- El equipo vibra excesivamente

**⚠ ADVERTENCIA**

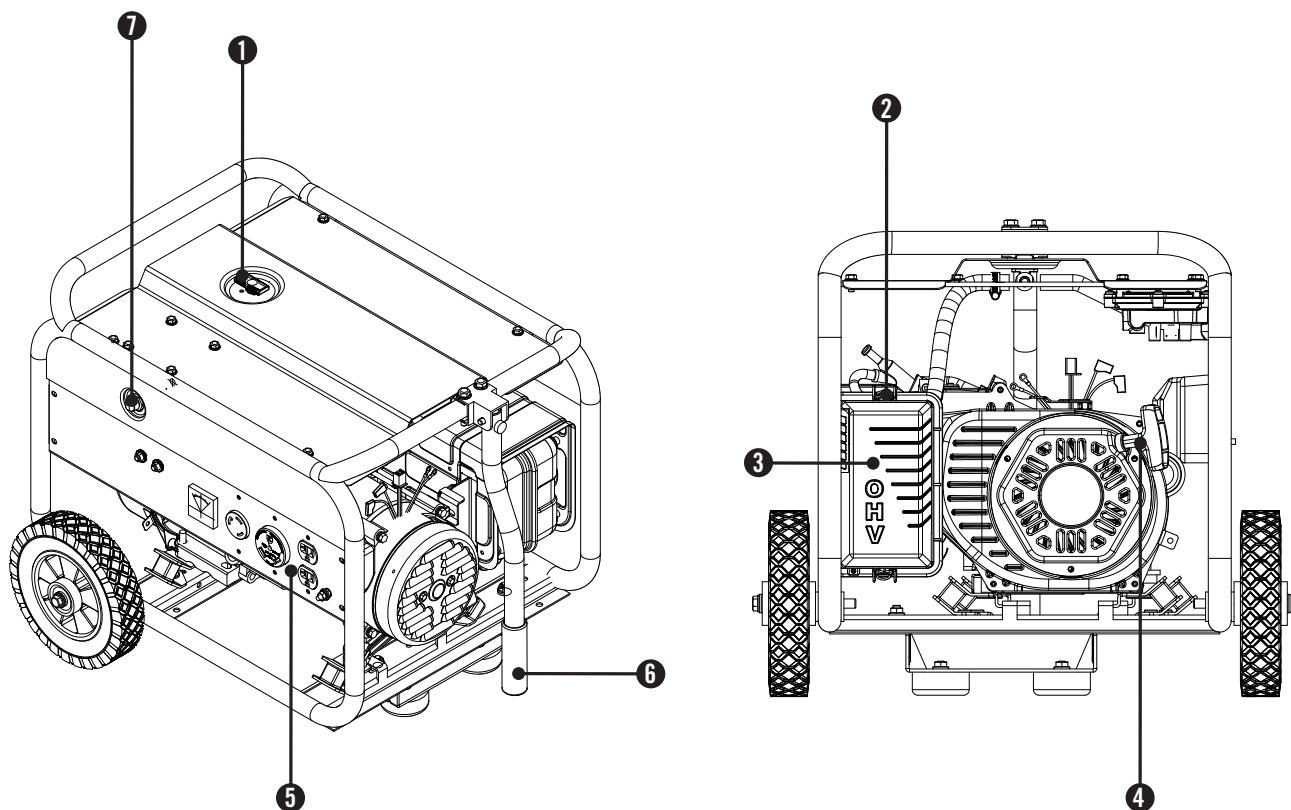
El escape del motor de este producto contiene sustancias químicas que en el Estado de California se ha determinado que producen cáncer, defectos de nacimiento u otros daños en el sistema reproductor.



# CONTROLES Y CARACTERÍSTICAS

Lea el manual del propietario antes de operar el generador. Familiarícese con la ubicación y función de los controles y características. Conserve este manual como referencia para el futuro.

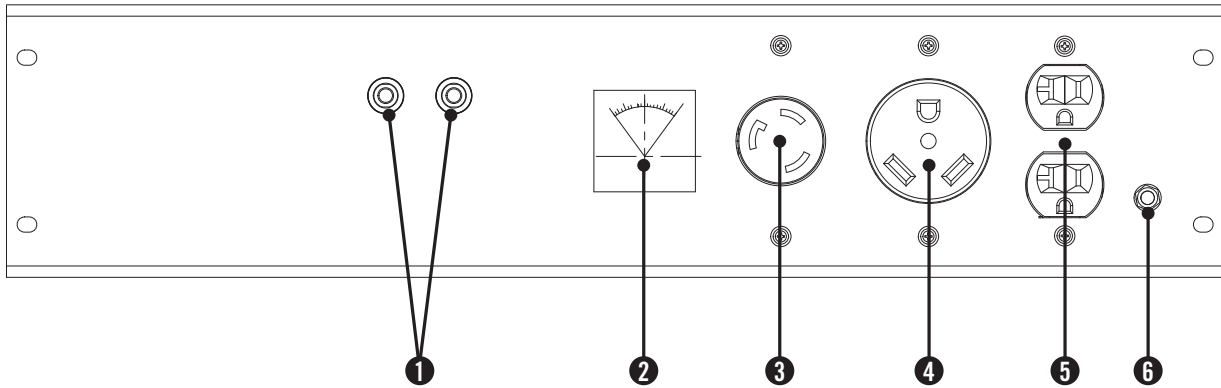
## Generador



- (1) **Válvula de combustible** – Se utiliza para activar el suministro de combustible dentro y fuera de motor.
- (2) **Ahogador** – Se usa para arrancar el motor.
- (3) **Filtro de aire** – Protege el motor filtrando el polvo y las impurezas desde la entrada de aire.
- (4) **Arrancador retroceso** – Se utiliza para iniciar manualmente el motor.
- (5) **Tablero de energía** – Vea la sección “Tablero de energía”.
- (6) **Mango**
- (7) **Conector de la manguera LPG**



## Tablero de potencia



- (1) **Cortacircuito** – Protege el generador contra sobrecargas eléctricas. Oprimir para restablecer interruptor.
- (2) **Voltímetro** – Se utiliza para mostrar salida del voltaje.
- (3) **120 Voltios CA, 30 Amperios receptáculo de bloqueo giratorio (NEMA L5-30R)** – Puede ser utilizado para suministrar energía eléctrica para la operación de 120 voltios CA, 30 amperios, monofásico 60 Hz cargas eléctricas.
- (4) **120 Voltios CA, 30 Amperios receptáculo (NEMA TT-30)** – Puede ser utilizado para suministrar energía eléctrica para la operación de 120 voltios CA, 30 amperios, monofásico 60 Hz cargas eléctricas.
- (5) **120 Voltios CA, 20 Amperios Dúplex – (NEMA 5-20R)** Puede ser utilizado para suministrar energía eléctrica para la operación de 120 voltios CA, 20 amperios, monofásico 60 Hz cargas eléctricas.
- (6) **Terminal de puesta a tierra** – Consulte a un electricista acerca de los reglamentos de puesta a tierra locales.

# CONTROLES Y CARACTERÍSTICAS

## Partes incluidas

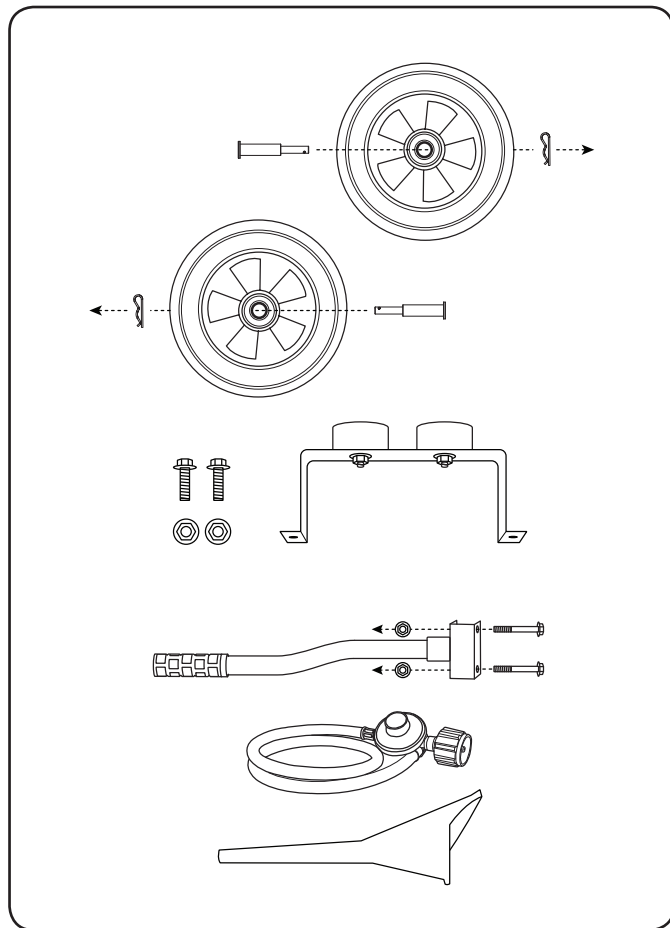
Su generador de LPG modelo 100215 se despacha con las siguientes partes:

### Juego de ruedas

- Rueda 20,3 cm (8 pulg.) . . . . . 2
- Pasador de Horquilla Ø16 x Ø10 x 97 (para las ruedas) . . . . . 2
- Pasadores en "R" . . . . . 2
- Mango . . . . . 1
- Tornillo de brida (M8x45 para el mango) . . . . . 2
- Pata de apoyo con/ monturas anti-vibración . . . . . 1
- Tornillo brida (M8x16 para la pata de apoyo) . . . . . 2
- Tuerca de brida de bloqueo (M8) . . . . . 4

### Otros

- Manguera de LPG 0,7 m (2,3 pi) . . . . . 1
- Embudo para aceite . . . . . 1



Su generador requiere un poco de montaje. Esta unidad se despacha de fábrica sin aceite. Antes de operarlo se le debe dar servicio agregándole combustible y aceite. Si tiene dudas acerca del montaje del generador, llame a nuestra línea de ayuda al 1-877-338-0999. Tenga a mano su número de serie y modelo.

### Retire el generador de la caja de embalaje

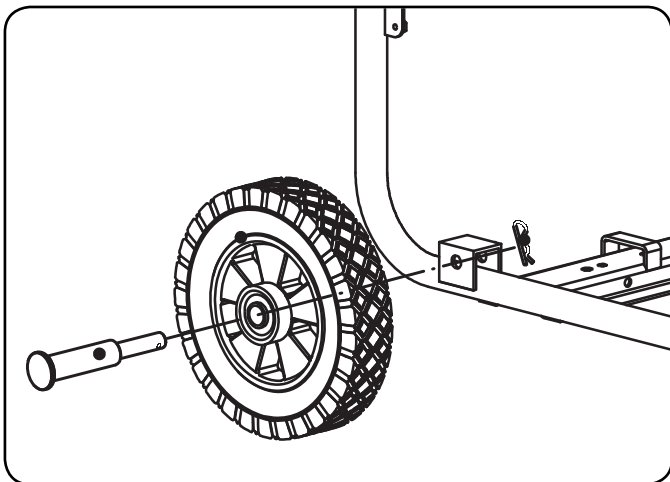
1. Coloque la caja de embalaje en una superficie sólida y plana.
2. Retire todo lo que viene en la caja excepto el generador.
3. Corte cuidadosamente cada esquina de la caja de arriba a abajo. Doble cada lado a ras del suelo a fin de formar una superficie para instalar el juego de ruedas y la pata de apoyo.

### Instale el juego de ruedas

#### PRECAUCIÓN

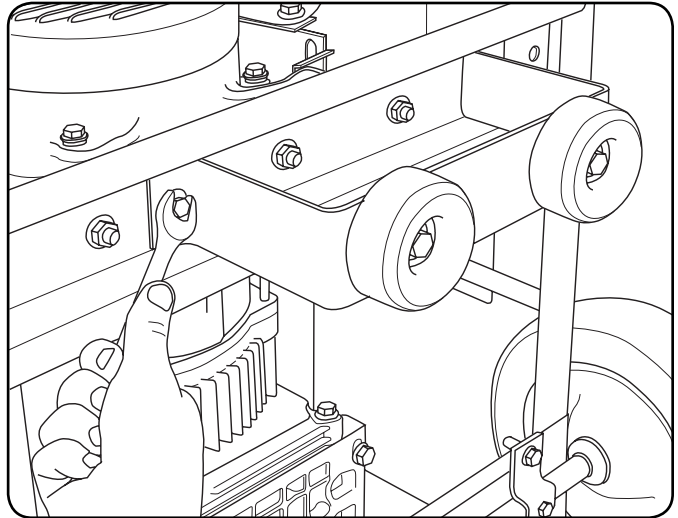
El juego de ruedas no está diseñado para usarse en la vía pública.

1. Antes de agregar aceite al motor, incline lentamente el generador de modo que el lado del motor quede arriba.
2. Deslice el pasador de horquilla a través de la rueda desde el exterior.
3. Deslice el pasador de horquilla a través del punto de montaje en el bastidor.
4. Asegure con el pasador en "R".
5. Repita los pasos 2-4 para fijar la segunda rueda.



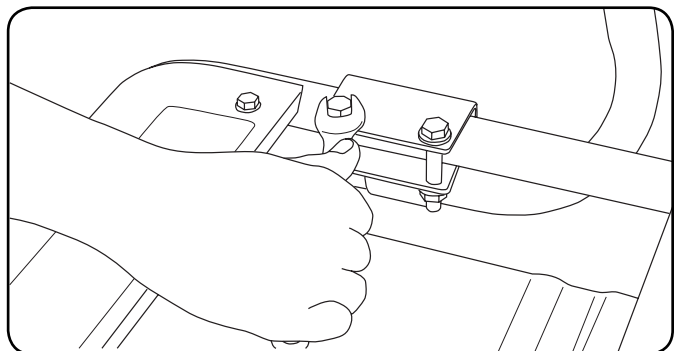
### Instale la pata de apoyo

1. Fije la pata de apoyo en el bastidor del generador con los tornillos brida (M8x16) y las tuercas brida de bloqueo (M8).
2. Incline levemente el generador de modo que descance sobre las ruedas y la pata de apoyo.



### Instale el mango

1. Coloque el mango sobre el canal de montaje en el bastidor.
2. Afiance el mango al bastidor con los dos tornillos brida para el mango (M8x45).
3. Coloque una tuerca brida de bloqueo (M8) en el extremo de cada tornillo brida y afiance firmemente. NO apriete excesivamente las tuercas brida de bloqueo.



# MONTAJE

## Agregue aceite al motor

### ! PRECAUCIÓN

NO trate de encender o arrancar el motor sin antes haberlo llenado correctamente con el tipo y cantidad de aceite recomendados. Si el generador resulta dañado por no acatar estas instrucciones se anulará la garantía.

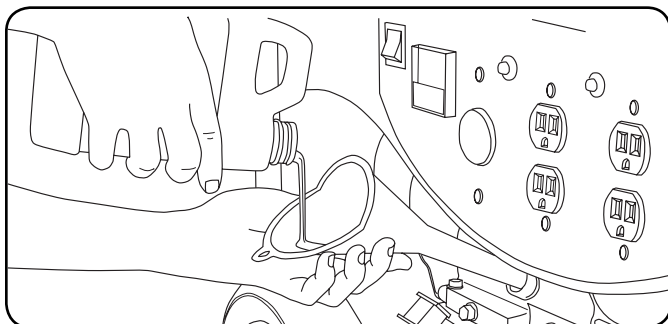
### NOTA

El rotor del generador tiene un cojinete de bolas sellado y prelubricado que no requiere lubricación adicional durante su vida útil.

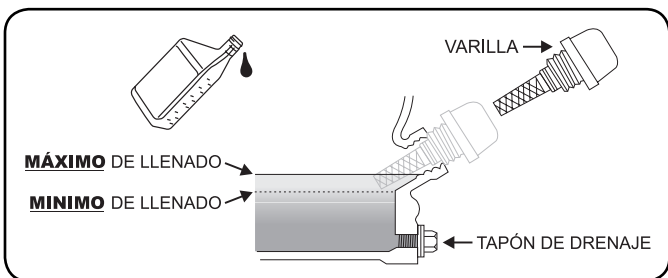
### NOTA

El tipo de aceite recomendado es 10W-30 de aceite del automóvil.

1. Coloque el generador en una superficie plana y nivelada.
2. Retire la tapa de llenado/varilla indicadora de aceite para agregar el aceite.



3. Agregue 0,6 L (0,6 cuartos de galón) de aceite y vuelva a colocar la tapa de llenado/varilla indicadora de aceite. NO SOBRE LLENE.
4. Revise diariamente el nivel del aceite y agregue según sea necesario.



### NOTA

Una vez que el aceite ha sido añadido al motor, el nivel de aceite debe ser de 1-2 hilos por debajo del orificio de llenado. Si se usa la varilla para comprobar el nivel de aceite, NO atornille la varilla de medición durante la comprobación.

## Agregue aceite al motor Continuación

### NOTA

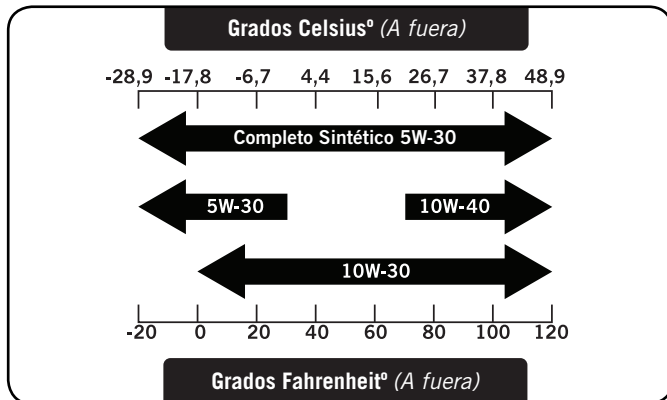
Revise el aceite durante el período de asentamiento. En la sección Mantenimiento encontrará los intervalos de servicio recomendados.

### PRECAUCIÓN

El motor viene equipado con una válvula de corte y se detendrá cuando el nivel del aceite en el cigüeñal esté por debajo del valor umbral.

### NOTA

Consideramos que las primeras 5 horas de tiempo de funcionamiento son el período de asentamiento de la unidad. Durante el período de asentamiento, manténgase en o por debajo del 50% de carga de la clasificación de vatios corrientes y varíe la carga de vez en cuando para permitir que las bobinas del estator se calienten y enfríen. Ajustando la carga también causará variedad en las velocidades del motor para ayudar a asentar los anillos de los pistones. Después de las 5 horas de asentamiento, cambie el aceite.



### NOTA

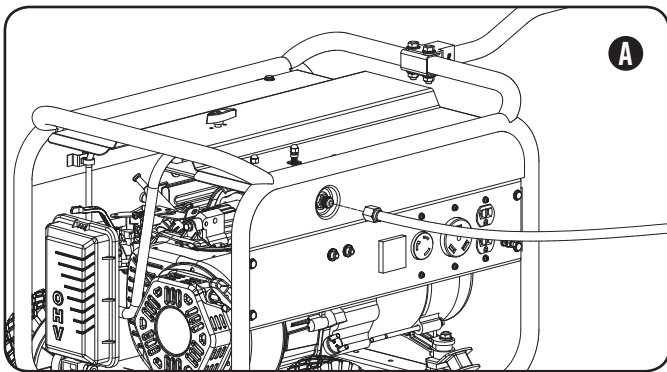
El tiempo va a afectar rendimiento del aceite del motor y del motor. Cambiar el tipo de aceite de motor usado en base a las condiciones climáticas en función de las necesidades del motor.

### NOTA

El aceite sintético se puede utilizar después del 5 horas de periodo inicial de asentamiento. Uso de aceite sintético no aumenta el intervalo de cambio de aceite recomendado.

## Conexión del cilindro de gas licuado de petróleo (LPG)

1. Asegúrese de que la válvula de combustible del generador se encuentra en la posición de apagado.
  2. Conecte la manguera de LPG (incluido) al conector de la manguera LPG en el lado del generador y apriete con una llave de 19 mm o ajustable (no incluida). (A)
- Importante:** NO use cinta o cualquier otro tipo de sellador para sellar la conexión manguera LPG.
3. Retire el tapón de seguridad o la tapa de la válvula del cilindro.
  4. Una el otro extremo de la manguera al conector de LPG en el cilindro y apriete con la mano.



### NOTA

- Utilice sólo tanques LPG de 20 o 30 libras de capacidad con roscas Acme de mano derecha Tipo 1.
- Verifique que la fecha de recalificación en el tanque no esté expirada.
- Todos los cilindros nuevos deben ser purgados de aire y humedad antes del llenado. Cilindros usados que no han sido tapados o mantenidos cerrados también deben ser purgados.
- El proceso de purga debe ser realizado por un proveedor de LPG. (Cilindros de un proveedor de cambio debería haber sido purgado y llenado correctamente ya).
- Siempre coloque el cilindro de manera que la conexión entre la válvula y la entrada de gas no causará curvas cerradas o dobleces en la manguera.

### PRECAUCIÓN

No permita que los niños toquen o jueguen con las conexiones del cilindro o la manguera.

## Conexión LPG cilindro continuación

### ! PRECAUCIÓN

Utilice cilindros de LPG aprobados equipados con una válvula OPD (dispositivo de prevención de sobrellenado). Siempre mantenga el cilindro en una posición vertical con la válvula en la parte superior e instalado a nivel del suelo sobre una superficie plana. Cilindros no se deben instalar cerca de fuentes de calor y no deben ser expuestos al sol, la lluvia y el polvo. Durante el transporte y almacenamiento, apague la válvula del cilindro y la válvula de combustible y desconecte el cilindro. Enchufe la toma de corriente, por lo general por un capuchón de plástico, si hay uno disponible. Mantenga los cilindros alejados del calor y ventilado cuando estén en un vehículo.

### ! ADVERTENCIA

Si hay un fuerte olor a gas: Cierre el suministro de gas en el cilindro. Use agua jabonosa, que producirá una gran burbuja en el punto de fuga alguna, para comprobar la manguera, y las conexiones en la válvula del cilindro y el generador. No fume ni encienda un cigarrillo, o detecte fugas con un fósforo, fuente de llama abierta o un encendedor. Contacte a un técnico calificado para inspeccionar y reparar el sistema de LPG si se encuentra una fuga, antes de usar el generador.

## Puesta a tierra

Para evitar descargas eléctricas el generador debe estar correctamente conectado a una puesta a tierra apropiada.

### ! ADVERTENCIA

Si no se conecta a tierra correctamente, el generador puede causar descargas eléctricas.

En el panel de energía viene un terminal de puesta a tierra conectado al bastidor del generador. Para poner el generador a tierra en forma remota, conecte un alambre de cobre de grueso calibre (mínimo 12 AWG) entre la terminal de puesta a tierra del generador y una varilla de cobre enterrada. Le recomendamos fuertemente que consulte a un electricista calificado a fin de garantizar el cumplimiento de los códigos eléctricos locales.

# OPERACIÓN

## Ubicación del generador

Nunca opere el generador dentro de ningún inmueble, armario ni compartimiento, garajes, sótanos y barracas, incluso en el compartimiento para generador de un vehículo recreativo. Consulte a la autoridad local. En algunas zonas, los generadores deben inscribirse en la empresa de electricidad local. Es posible que los generadores usados en obras de construcción estén sujetos a reglas y regulaciones adicionales. Los generadores deben estar en todo momento sobre una superficie plana y horizontal (aun cuando no estén en funcionamiento). Los generadores deben estar a por lo menos a 1,5 m (5 pi) de distancia de todo material inflamable. Además de estar alejados de todo material inflamable, los generadores también deben tener por lo menos 91,4 cm (3 pi) de espacio libre alrededor en todas las direcciones para permitir ventilación, mantenimiento y servicio adecuado. Los generadores nunca deben ser encendidos ni operados en la parte trasera de un vehículo utilitario deportivo, remolque o furgoneta, en la plataforma de un camión (normal, plano o de otro tipo), bajo escaleras o huecos de escaleras, junto a paredes o edificios ni a ningún otro lugar que no permita el enfriamiento adecuado del generador y del silenciador. NO encierre al generador durante la operación. Permita que los generadores se enfríen correctamente antes de transportarlos o almacenarlos. NO coloque el generador cerca de orificios de ventilación o entradas donde las emanaciones del escape pudieran ingresar a zonas ocupadas o con poco espacio. Considere cuidadosamente las corrientes de viento y aire al ubicar el generador. **El incumplimiento de las precauciones de seguridad e instrucciones de uso apropiadas, puede anular la garantía del fabricante y podría causar peligros potenciales.**

### ADVERTENCIA

No utilice ni almacene el generador en la lluvia, nieve o en condiciones climáticas húmedas.

El uso de un generador o un aparato eléctrico en condiciones de humedad, tales como lluvia o nieve, o cerca de una piscina o un sistema de rociadores, o cuando tenga las manos mojadas, puede resultar en electrocución

### ADVERTENCIA

Durante el funcionamiento, el silenciador y los gases del escape producidos se recalientan. Se debe proporcionar refrigeración adecuada y espacio para respirar a efectos de evitar posibles peligros.

## Puesta a tierra

La puesta a tierra del sistema del generador conecta el bastidor a los terminales de puesta a tierra en el tablero de energía.

- El estator del generador está aislado del chasis y de la espiga de tierra del receptáculo de (CA).
- Los aparatos electrónicos que requieren una conexión a tierra, No podrían funcionar correctamente.

## Protección contra sobre tensión

### PRECAUCIÓN

La fluctuación de voltaje puede afectar el funcionamiento correcto de equipos electrónicos sensibles.

Los dispositivos electrónicos, incluyendo computadoras y muchos artefactos programables usan componentes diseñados para operar dentro de un margen de voltaje estrecho y pueden resultar afectados debido a las fluctuaciones de voltaje momentáneas. Si bien no hay forma de prevenir las fluctuaciones de voltaje, usted puede tomar medidas para proteger los equipos electrónicos sensibles.

1. *Instale supresores de sobretensión enchufables con registro UL1449, CSA, en sus equipos electrónicos sensibles.* Los supresores de sobretensión vienen en estilos de toma única o de múltiples tomas. Están diseñados para brindar protección contra casi todas las fluctuaciones de voltaje de corta duración.

## Arranque del motor

1. Cerciórese de que el generador esté en una superficie plana y nivelada.
2. Desconecte todas las cargas eléctricas del generador. Nunca arranque ni detenga el generador con los dispositivos eléctricos enchufados o encendidos.
3. Asegúrese de que el cilindro de LPG está en la posición vertical y sobre una superficie plana y nivelada.
4. Abra lentamente la válvula de combustible en el cilindro de LPG.
5. Abra la VÁLVULA DE COMBUSTIBLE en el generador.

### Arranque del motor continuación

6. Arranque de retroceso: Tire lentamente el MANGO DEL ARRANCADOR DE RETROCESO 2 veces, luego jale rápidamente para ARRANCAR el motor.
7. Si el motor no arranca en la primera vez, repita los pasos.

#### **NOTA**

Si el motor arranca pero no funciona, verifique que el generador esté en una superficie plana y nivelada. El motor está equipado con un sensor de aceite bajo, el cual impedirá que el motor funcione cuando el nivel del aceite esté por debajo del valor umbral.

### Conexión de las cargas eléctricas

1. Deje que el motor se estabilice y caliente durante unos cuantos minutos después de hacerlo arrancar
2. Enchufe y encienda las cargas monofásicas de 120 voltios de CA y 60 Hz.
  - NO conecte cargas trifásicas en el generador.
  - NO conecte cargas de 50 Hz en el generador.
  - NO sobrecargue el generador.

#### **NOTA**

Conectar un generador al tendido de su empresa de electricidad o a otra fuente de energía puede ser ilegal. Además, si se hace en forma incorrecta, esta acción podría dañar el generador y los artefactos, y usted o un empleado de la empresa eléctrica que pudiera estar trabajando cerca del tendido podría sufrir lesiones graves e incluso letales. Si planea hacer funcionar un generador portátil durante un apagón, avise inmediatamente a la empresa de electricidad y recuerde enchufar los artefactos directamente en el generador. No enchufe el generador en el tomacorriente del hogar. Ello podría crear una conexión al suministro de la empresa de electricidad. Usted tiene la responsabilidad de cerciorarse de que la electricidad del generador no sea retroalimentada hacia el tendido de la empresa de electricidad.

Si va conectar el generador al sistema eléctrico de un edificio, consulte a la empresa de electricidad o a un técnico calificado. Las conexiones deben aislar el suministro del generador del suministro de la empresa de electricidad y deben cumplir todas las leyes y códigos pertinentes.



# OPERACIÓN

## Parada del motor

1. Apague y desenchufe todas las cargas eléctricas. Nunca arranque ni detenga el generador con los dispositivos eléctricos enchufados o encendidos.
2. Deje que el generador funcione sin carga durante varios minutos para estabilizar las temperaturas internas del motor y el generador.
3. Cierre la válvula de OPD en el cilindro de LPG.
4. Deje en funcionamiento el motor hasta que se consuma totalmente el combustible en la línea de alimentación y en el carburador, y hasta que la falta de combustible detenga la marcha del motor. Por lo general, esto toma unos pocos segundos.
5. Gire la válvula de combustible en el generador a la posición "OFF".

**Importante :** Asegúrese siempre de que la válvula de combustible y la válvula OPD cilindro están en la posición "OFF" cuando el motor no esté en uso.

### **NOTA**

Si el motor no se va a utilizar durante un período de dos (2) semanas o más, vea la sección de Almacenamiento para proceder al adecuado almacenamiento del motor y del combustible.

## No sobrecargue el generador

### Capacidad

Siga estos pasos sencillos para calcular los vatios de funcionamiento y arranque necesarios para sus propósitos.

1. Seleccione los dispositivos eléctricos que planea hacer funcionar al mismo tiempo.
2. Obtenga el total de vatios de funcionamiento de estos artículos. Ésta es la cantidad de energía que necesita para mantenerlos funcionando.
3. Identifique el vatiaje de arranque más alto de todos los dispositivos identificados en el paso 1. Sume este número a la cantidad calculada en el paso 2. El vatiaje impulsivo es la cantidad extra de energía que se necesita para arrancar algunos equipos eléctricos. Si se siguen los pasos descritos en la sección "Administración de la energía" se garantizará que arranque un solo dispositivo a la vez.

### Administración de la energía

Use la fórmula siguiente para convertir voltios y amperios en vatios:

$$\text{Voltios x Amperios} = \text{Vatios}$$

Para prolongar la vida útil del generador y los dispositivos conectados, siga estos pasos cuando agregue carga eléctrica:

1. Arranque el generador sin ninguna carga eléctrica conectada.
2. Deje que el motor funcione durante varios minutos para estabilizarlo.
3. Enchufe y encienda el primer artefacto. Es más conveniente conectar primero el artefacto con la carga más grande.
4. Deje que el motor se estabilice.
5. Enchufe y encienda el segundo artefacto.
6. Deje que el motor se estabilice.
7. Repita los pasos 5-6 para cada artefacto adicional.

### **NOTA**

Al agregar cargas nunca exceda la capacidad del generador.

El propietario/operador debe realizar todo el mantenimiento periódico.

### ⚠ ADVERTENCIA

Nunca opere un generador dañado o defectuoso.

### ⚠ ADVERTENCIA

Alterar el gobernador fijado de fábrica anulará la garantía.

### ⚠ ADVERTENCIA

El mantenimiento incorrecto anulará la garantía.

### 🗨 NOTA

El mantenimiento, reemplazo o reparación del sistema del control de emisión puede realizarse por cualquier persona o en un establecimiento de reparación de motores.

Complete oportunamente todo el mantenimiento programado. Corrija todos los problemas antes de operar el generador.

### 🗨 NOTA

Para obtener asistencia de servicio o repuestos, llame a nuestra línea de ayuda al **1-877-338-0999**

## Mantenimiento del motor

Para evitar arranques accidentales, retire y ponga a tierra el cable de la bujía antes de realizar cualquier tipo de servicio.

### Aceite

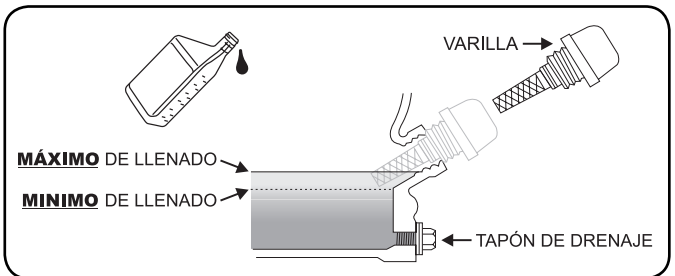
Cambie el aceite cuando el motor esté tibio. Consulte las especificaciones de aceite para seleccionar el aceite adecuado según su entorno de operación.

1. Retire el tapón de drenaje de aceite con un dado de 12 mm y una extensión. (no incluido)
2. Deje que el aceite se drene completamente.
3. Vuelva a colocar el tapón.
4. Retire la tapa de llenado/varilla indicadora de aceite para agregar el aceite.
5. Agregue 0,6 L (0,6 cuartos de galón) de aceite y vuelva a colocar la tapa de llenado/varilla indicadora de aceite. **NO SOBRE LLENE.**
6. Deseche el aceite usado en una planta aprobada de desechos.

### Aceite Continuación

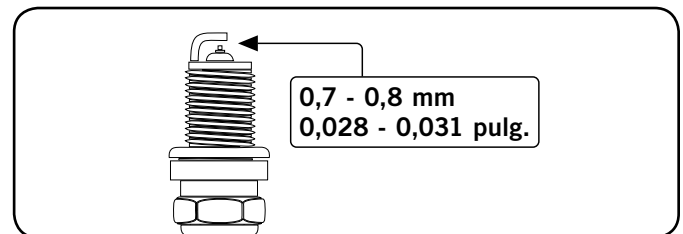
### 🗨 NOTA

Una vez que el aceite ha sido añadido al motor, el nivel de aceite debe ser de 1-2 hilos por debajo del orificio de llenado. Si se usa la varilla para comprobar el nivel de aceite, **NO** atornille de la varilla de medición durante la comprobación.



### Bujías

1. Retire de la bujía el cable de la misma bujía.
2. Use una llave de bujías (no incluida) para retirarla.
3. Revise el electrodo en la bujía. Debe estar limpio y no desgastado para producir la chispa de encendido.
4. Cerciórese de que la abertura de la bujía sea de 0,7 – 0,8 mm (0,028 - 0,031 pulg.).



5. Consulte a la sección de bujías en la página de Especificaciones cuando reemplace la bujía.
6. Atornille cuidadosamente la bujía en el motor.
7. Use una llave de bujías (no incluida) para instalarla firmemente.
8. Conecte el cable de nuevo a la bujía.

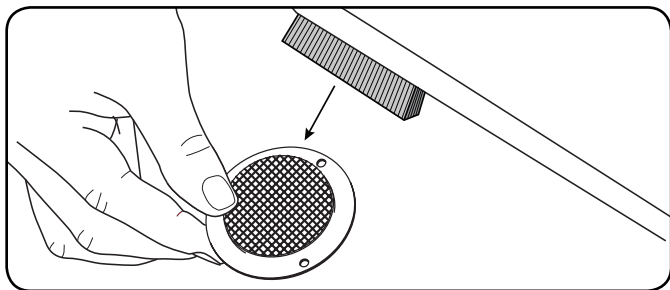
### Filtro de aire

1. Retire la cubierta a presión que sujeta el filtro de aire al conjunto.
2. Retire el elemento de espuma.
3. Lávelo con detergente en líquido y agua. Estrújelo totalmente en un paño limpio hasta secarlo.
4. Satúrelo con aceite de motor limpio.
5. Estrújelo en un paño absorbente limpio para eliminar el exceso de aceite.
6. Coloque el filtro en el conjunto.
7. Vuelva a colocar la tapa del filtro y encájela en su lugar.

# MANTENIMIENTO Y ALMACENAMIENTO

## Parachispas

1. Deje que el motor se enfríe completamente antes de dar servicio al parachispas.
2. Retire los tres tornillos que sujetan la placa protectora que retiene el extremo del parachispas al silenciador.
3. Retire la rejilla del parachispas.
4. Use un cepillo de alambre y elimine cuidadosamente los depósitos de carbono de la rejilla del parachispas.
5. Reemplace el parachispas si está dañado.
6. Coloque el parachispas en el silenciador y fíjelo con los tres tornillos.



### ! PRECAUCIÓN

El no limpiar el parachispas menoscabará el rendimiento del motor.

### NOTA

Las leyes federales y locales, así como los requisitos administrativos indican cuándo y dónde se requieren parachispas. Al especificarlos, los parachispas se requieren para operar este generador en plantaciones de bosques nacionales. En California, este generador no debe usarse en ningún terreno con árboles, arbustos o hierba si el motor no está equipado con un parachispas.

## Limpieza

### ! PRECAUCIÓN

**NO rocíe el motor con agua.**

El agua puede contaminar el sistema de combustible.

Use un paño húmedo para limpiar las superficies exteriores del motor. Use un cepillo de cerdas suaves para eliminar la suciedad y el aceite.

Use un compresor de aire (25 PSI) para despejar la suciedad y los desechos del motor.

## Ajustes

La mezcla de aire-combustible no es ajustable. El alterar el gobernador puede dañar el generador y los dispositivos eléctricos y anulará la garantía. CPE le recomienda que se comunique con la línea de servicio llamando al **1-877-338-0999** para satisfacer todas sus necesidades de servicio y ajustes.

## Programa de mantenimiento

Siga los intervalos de servicio indicados en el siguiente programa. Dé servicio al generador más frecuentemente cuando lo opere en condiciones adversas.

Comuníquese con nuestra línea de ayuda llamando al **1-877-338-0999** para ubicar al proveedor de servicio más cercano certificado por Champion Power Equipment a fin de satisfacer sus necesidades de mantenimiento para el generador o el motor.

Cada 8 horas o diariamente	
	Revise el nivel del aceite
	Limpie alrededor de la entrada de aire y el silenciador
	Revise las mangueras para detectar fugas
Primeras 5 horas	
	Cambie el aceite
Cada 50 horas o cada estación	
	Limpie el filtro
	Cambie el aceite si está operando bajo cargas pesadas o en entornos calientes
Cada 100 horas o cada estación	
	Cambie el aceite
	Limpie/ajuste la bujía
	Revise/ajuste el espacio de la válvula *
	Limpie el parachispas
Cada 250 horas	
	Limpia la cámara de combustión *
Cada 3 años	
	Reemplace la manguera de LPG

\*Debe ser llevado a cabo por propietarios con conocimiento o experiencia, o bien un proveedor de servicio certificado por Champion Power Equipment

## Mantenimiento del generador

Cerciórese de mantener el generador limpio y correctamente almacenado. Opere la unidad en una superficie plana y nivelada en un entorno limpio y seco. NO exponga la unidad a condiciones extremas, polvo, suciedad, humedad excesiva ni a vapores corrosivos.

### ! PRECAUCIÓN

NO use una manguera de jardín para limpiar el generador.

El agua puede ingresar por las ranuras de ventilación y dañar los devanados del generador.

Use un paño húmedo para limpiar las superficies exteriores del generador. Use un cepillo de cerdas suaves para eliminar la suciedad y el aceite. Use un compresor de aire (25 PSI) para despejar la suciedad y los desechos del generador.

## Almacenamiento

### Almacenamiento del generador

1. Asegúrese de que todos los aparatos están desconectados del generador.
2. Arranque y haga funcionar el generador durante un corto tiempo.
3. Gire la válvula de OPD en el cilindro a la posición "Cerrado".
4. Deje que el generador funcione hasta que la falta de combustible haga detener el motor. Esto por lo general lleva algunos pocos segundos.
5. Gire la válvula de combustible del generador a la posición "Off".
6. El generador necesita enfriarse completamente antes de su limpieza y almacenamiento.
7. Desconecte la manguera de combustible del cilindro de LPG.
8. Limpie el generador de acuerdo con las instrucciones en la sección Mantenimiento.
9. Cambie el aceite.
10. Retire la bujía y vierta aproximadamente 14,8 mL (½ onza) de aceite en el cilindro. Haga girar el motor lentamente para distribuir el aceite y lubricar el cilindro.
11. Vuelva a colocar la bujía.
12. Guarde la unidad en un lugar limpio, seco y fuera de la luz solar directa.

### Almacenamiento del generador Continuación

### ! PELIGRO

El escape del generador contiene monóxido de carbono inodoro e incoloro.

Para evitar la ignición accidental o involuntaria de su generador durante los períodos de almacenamiento, se deben seguir las siguientes precauciones:

- **Al almacenar el generador durante períodos breves o prolongados** asegúrese de que el cilindro de LPG este desconectado del generador y la válvula de combustible se encuentra en la posición **OFF**.

### ! NOTA

- Guarde el tanque de LPG desconectado de la manguera de combustible y el generador.
- Guarde el tanque LPG con la válvula OPD en la posición "Cerrado".
- No guarde el tanque de LPG en o alrededor de un calor extremo. Gas LPG es altamente inflamable.
- No guarde el tanque LPG en o alrededor de frío extremo. Gas LPG se congelará.

### ! ADVERTENCIA

El contacto con LPG, ya sea del cilindro, exceso de la manguera, o de cualquier fuga puede causar quemaduras por congelación en la piel. No toque ni derrame LPG sobre la piel expuesta.

### ! ADVERTENCIA

Después de un período (corto o largo) de no utilización le recomendamos que lleve a cabo los siguientes procedimientos de mantenimiento para la seguridad máxima del consumidor:

- Revise todas las mangueras y líneas de combustible antes de cada uso por todos los agujeros, grietas, abrasiones, rasguños, cortes o cualquier otro tipo de daño. Si alguna manguera o línea de combustible se encuentra dañada de alguna manera, NO use la unidad hasta que la parte dañada ha sido debidamente sustituida.
- NO trate de reparar cualquier manguera desgastada o dañada, o la línea de combustible, reemplácelo por uno nuevo SOLAMENTE.
- Siempre verifique que no haya fugas de gas cada vez que se sustituye una manguera o línea de combustible, o se desconecte y vuelva a conectar cualquier accesorio de combustible. Esto asegurará que el combustible esté correctamente fluyendo a la unidad y en elimina los riesgos posibles.

# ESPECIFICACIONES

## Especificaciones del motor

- Modelo . . . . . YF172FD-LPG
- Cilindrada . . . . . 224cc
- Tipo . . . . . 4-tiempos OHV
- Tipo de arranque . . . . . Arrancador manual

## Especificaciones del generador

- Modelo . . . . . 100215
- Vatiage Continuo . . . . . 3000 vatios
- Vatiage de Arranque . . . . . 3750 vatios
- Carga CA . . . . . 120 V
- Fase . . . . . Singular
- Frecuencia . . . . . 60 Hz
- Peso bruto . . . . . 50,2 kg (110,7 lb.)
- Peso neto . . . . . 46,8 kg (103,2 lb.)
- Altura . . . . . 51,6 cm (20,3 pulg.)
- Ancho . . . . . 59,3 cm (23,3 pulg.)
- Largo . . . . . 66,9 cm (26,3 pulg.)

## Combustible

Utilice sólo un aprobado cilindro de LPG equipado con una válvula de OPD.

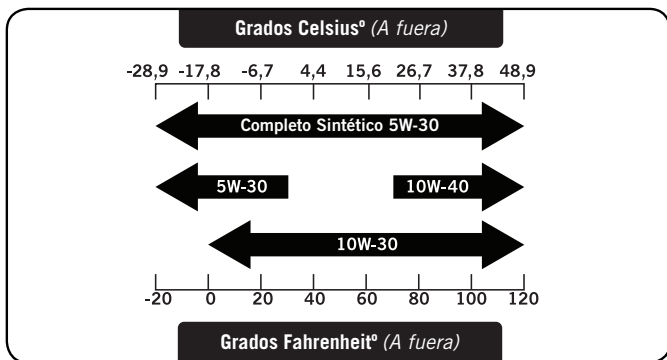
## Aceite

Utilizar 10W-30 aceite del automóvil.

La capacidad del aceite es de 0,6 L (0,6 cuartos de galón).

**NO SOBRE LLENE**

Consulte la tabla siguiente para los tipos de aceite recomendado para su uso en el generador.



## NOTA

El tiempo va a afectar rendimiento del aceite del motor y del motor. Cambiar el tipo de aceite de motor usado en base a las condiciones climáticas en función de las necesidades del motor.

## Bujías

**OEM bujías:** NHSP F7RTC

**Recomendado reemplazo de la bujía:**

NGK BPR7ES o equivalente

Cerciórese de que la abertura de la bujía sea de 0,7 - 0,8 mm (0,028 – 0,031 pulg.).

## Espacio de la válvula

- Entrada: 0,13 – 0,17 mm (0,005 – 0,007 pulg.)

- Salida de: 0,18 – 0,22 mm (0,007 – 0,009 pulg.)

Nota: boletín técnico sobre el procedimiento de ajuste de la válvula está en [www.championpowerequipment.com](http://www.championpowerequipment.com).

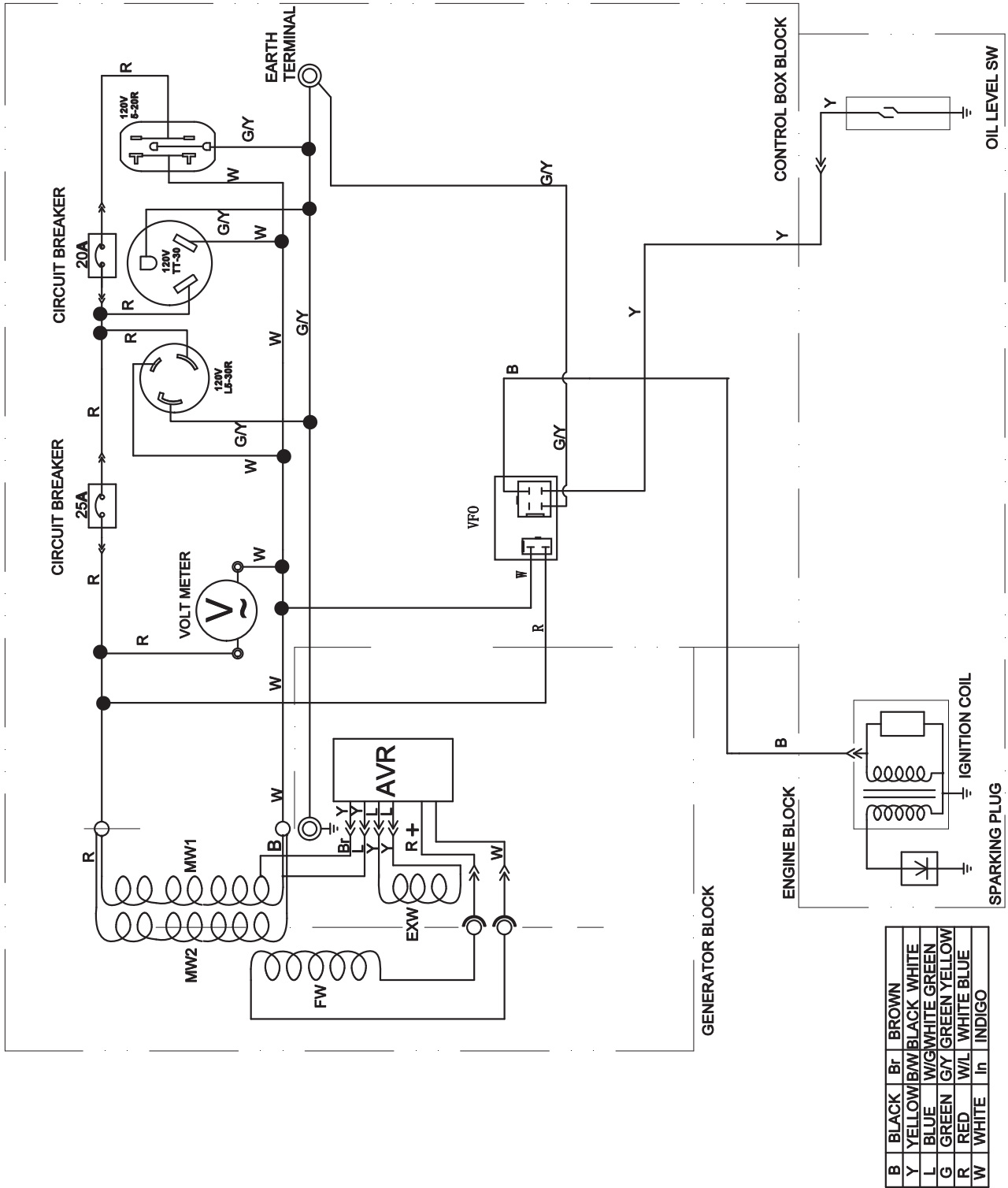
## Un aviso importante sobre temperatura

Su producto Champion Power Equipment está diseñado y clasificado para un funcionamiento continuo a temperaturas ambiente de hasta 40°C (104°F).

Cuando el producto se necesita su producto puede ser operado a temperaturas de -15°C (5°F) a 50°C (122°F) por periodos breves.

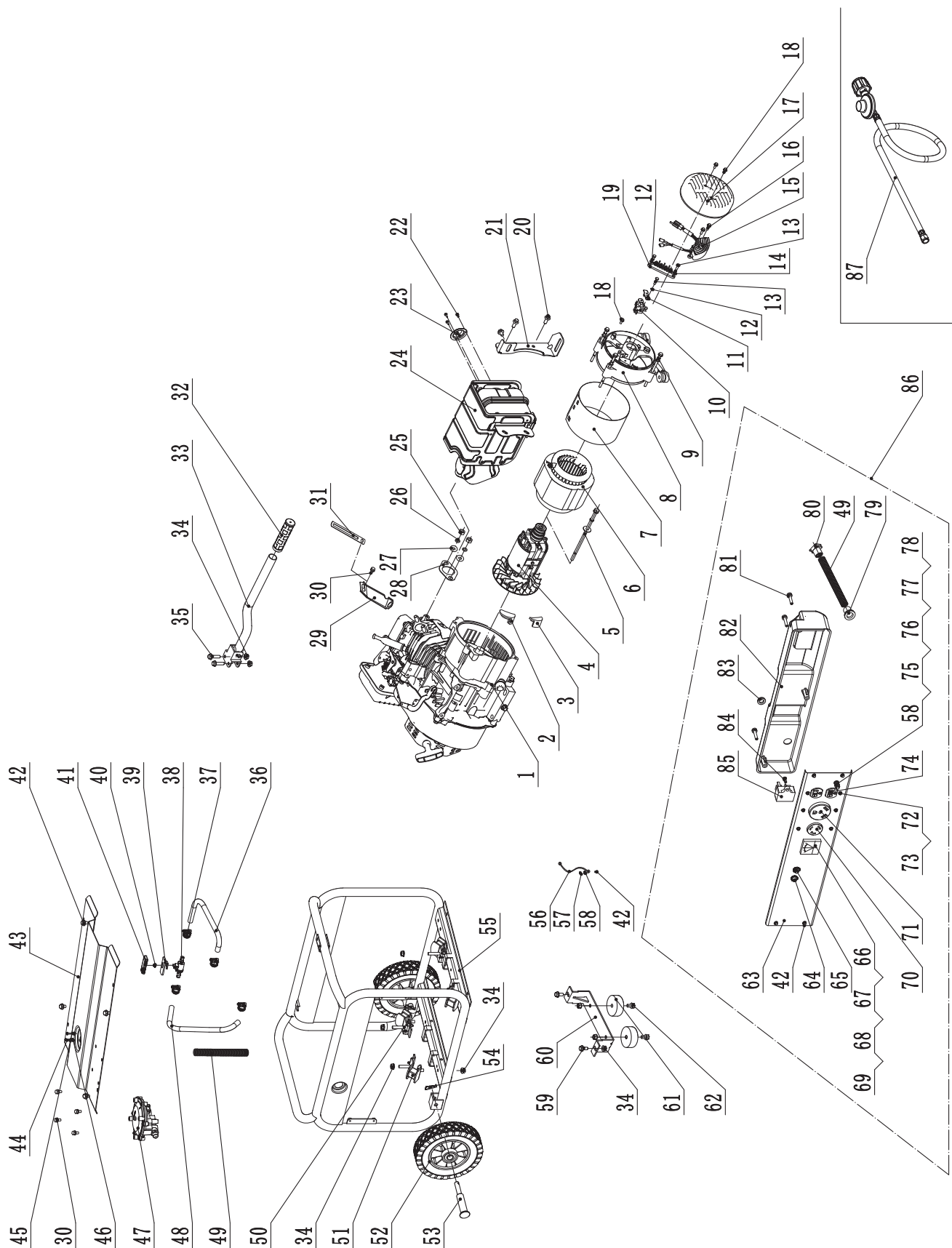
Si el producto esta expuesto a temperaturas fuera de este rango durante su almacenamiento, debería colocarse dentro de este rango nuevamente antes de su operación. En cualquier caso, el producto siempre debería operarse en exteriores, en un área bien ventilada lejos de puertas, ventanas y otras aperturas.

Diagrama de cableado



# ESPECIFICACIONES

## Diagrama de partes



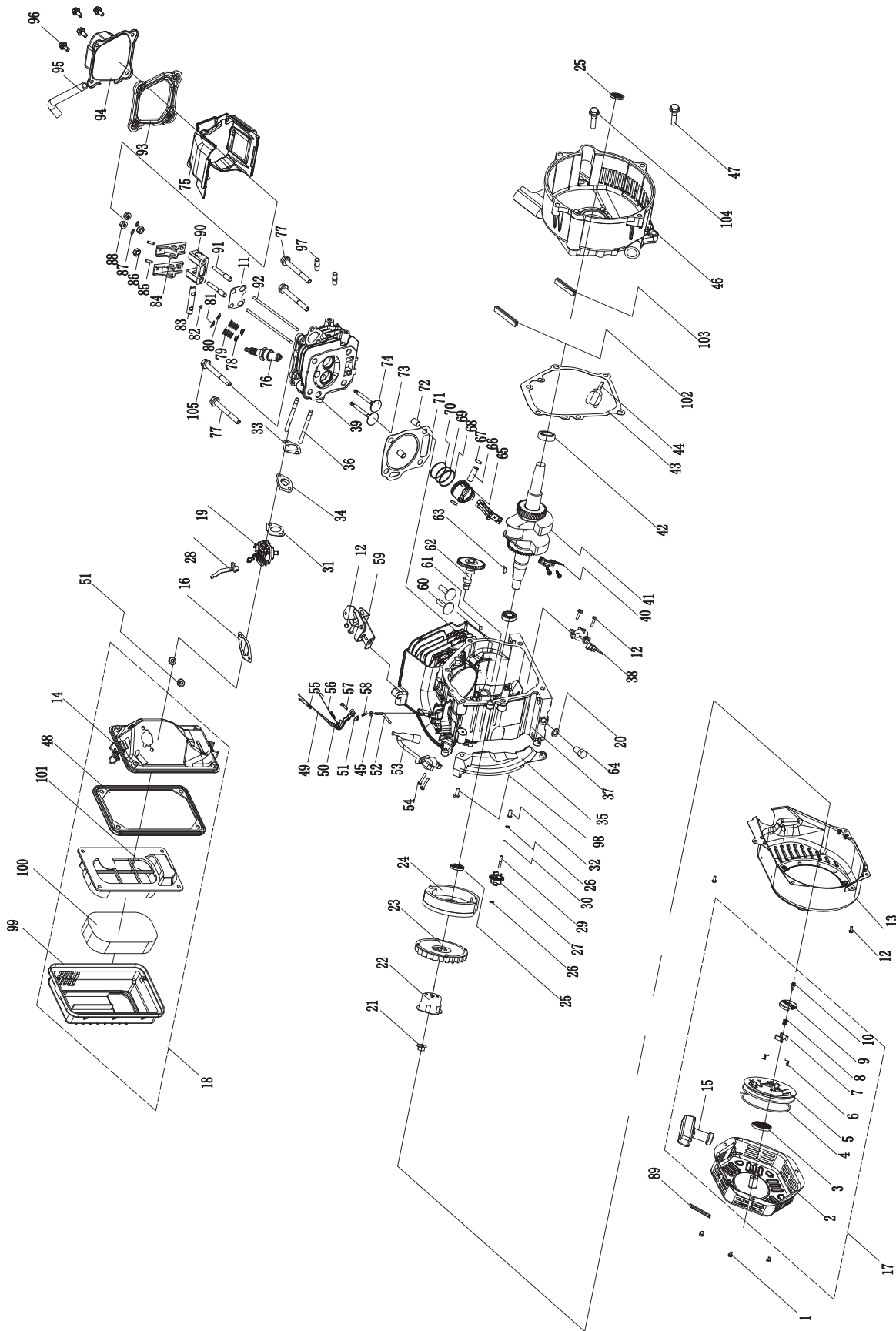


#	Número de Parte	Descripción	Ctd
1	27.490	Motor	1
2	122.190005.00	Goma, tapa delantera, B	1
3	122.190005.01	Goma, tapa trasera, A	1
4	123.191100.21	Conjunto del rotor, Al, 120mm	1
5	2.08.022	Tornillo brida M8 x 242	1
6	123.191200.21	Conjunto del estator, Al, Ø160 x 120mm	1
7	123.191002.00	Tapa, estator	1
8	122.190002.00	Caja	1
9	2.08.065	Tornillo brida M6 x 168	4
10	122.190300.00	Conjunto de escobilla de carbono	1
11	122.190004.01	Escobilla de carbono	1
12	1.93.05	Arandela de bloqueo Ø5	3
13	1.5783.0516	Tornillo M5 x 16	3
14	1.97.1.05	Arandela Ø5	2
15	122.190200.03	AVR	1
16	1.16674.0516	Tornillo brida M5 x 16	2
17	122.190003.00.76	Tapa final, generador, Verde	1
18	1.16674.0512.2	Tornillo brida M5 x 12	3
19	122.190400.00	Bloque terminal	1
20	1.5789.0615	Tornillo brida M6 x 15	3
21	27.100100.01	Abrazadera, silenciador	1
22	1.823.0406	Tornillo M4 x 6	1
23	27.101300.00	Conjunto del parachispas	1
24	27.101000.01.2	Conjunto del silenciador	1
25	1.6175.08	Tuerca M8	2
26	1.93.08	Arandela de bloqueo Ø8	2
27	1.848.08	Arandela Ø8	2
28	26.100001.00	Junta, escape	1
29	23.090006.22	Retenedor, filtro de aire	1
30	1.5789.0608	Tornillo brida M6 x 8	5
31	2.05.050	Abrazadera de cable, 100 mm	1
32	152.200702.00	Cobertor, mango	1
33	122.200700.03.2	Mango	1
34	1.6177.1.08	Tuerca brida de seguridad	14
35	1.5789.0845	Tornillo brida M8 x 45	2
36	26.130021.03	Tubo 250mm	1
37	2.06.023	Broche	4
38	122.074000.01	Válvula de apague	1
39	122.070025.02	Perilla, válvula de apague	1
40	1.6182.05	Tuerca de seguridad M5	1
41	122.070032.00	Manga de la perilla	1
42	1.5789.0612	Tornillo brida M6 x 12	9
43	122.070200.08.76	Placa	1
44	1.823.0408	Tornillo M4 x 8	2
45	1.93.04	Arandela de bloqueo Ø4	2
46	1.97.1.04	Arandela Ø4	2
47	27.136000.01	Conjunto de la válvula reductora de presión	1

#	Número de Parte	Descripción	Ctd
48	122.070012.10	Tubo 570mm	1
49	5.1330.118	Vaina, cable	2
50	122.201200.05	Soporte 2, motor	2
51	122.201200.04	Soporte 1, motor	2
52	122.201701.05.2	Rueda de 8 pulg. Negro, PE	2
53	122.201501.23	Pasador de horquilla, Ø16 x Ø10 x 97	2
54	2.16.001	Pasador en "R" Ø2 x 33	2
55	62322.0.6.2	Bastidor	1
56	5.1900.026	Línea de tierra 150 mm	1
57	1.6177.1.06	Tuerca brida de bloqueo M6	1
58	1.862.06	Arandela de bloqueo Ø6, dentada	2
59	1.5789.0816	Tornillo brida M8 x 16	2
60	152.200002.00.2	Pata de apoyo 60mm	1
61	152.201400.00	Goma, soporte	2
62	1.5789.0825	Tornillo brida M8 x 25	2
63	122.02.47.2	Tablero de control, Negro	1
64	5.1210.925	Cortacircuito de 25 Amp, botón de presión	1
65	5.1210.920	Cortacircuito de 20 Amp, botón de presión	1
66	5.1400.003	Medidor de voltaje	1
67	1.848.03.2	Arandela Ø3	4
68	1.859.03.2	Arandela de bloqueo Ø3	4
69	1.6175.03.2	Tuerca M3	4
70	5.1120.008	Receptáculo, L5-30R	1
71	5.1120.034	Receptáculo TT-30	1
72	1.9074.4.0414.1	Conjunto de tornillo/arandela M4 x 14, Negro	6
73	1.6177.1.04.1	Tuerca de seguridad de brida M4, Negro	6
74	5.1120.010	Receptáculo 5-20R, dúplex	1
75	1.93.06.3	Arandela de bloqueo Ø6, verde	2
76	1.97.1.06.3	Arandela Ø6, verde	2
77	1.5783.0622.3	Tornillo M6 x 22, verde	1
78	1.6175.06.3	Tuerca M6, Verde	2
79	122.210003.01	Funda de cables, caja de control	1
80	122.210003.03	Tapón, tapa final	1
81	1.9074.1.0538.2	Conjunto de tornillo/arandela M5 x 38	3
82	122.210002.07	Caja de control	1
83	122.210003.00	Tapón	1
84	1.823.0514	Tornillo M5 x 14	1
85	5.1810.003	Diodo VFO	1
86	100215.21	Conjunto del tablero de control	1
87	26.130021.08	Manguera de LPG con regulador, 0,7 m, CSA	1

# ESPECIFICACIONES

## Diagrama de partes del motor



#	Número de Parte	Descripción	Ctd
1	1.5789.0608	Tornillo brida M6 x 8	3
2	22.061100.00.2	Tapa, arranque de retroceso, Negro	1
3	21.061005.00	Resorte, arranque de retroceso	1
4	2.10.003	Cuerda Ø5 x 1500	1
5	21.061001.01	Carrete, arranque de retroceso	1
6	45.060003.00	Resorte, trinquete	2
7	45.060002.00	Trinquete de arranque, acero	2
8	45.060009.00	Guía del resorte, trinquete	1
9	45.060007.00	Guía del trinquete	1
10	45.060008.00	Tornillo, guía del trinquete	1
11	24.040004.00	Placa de guía, varilla de empuje	1
12	1.5789.0612	Tornillo brida M6 x 12	8
13	27.080100.02.76	Tapa del ventilador, Verde	1
14	24.091100.20	Base, filtro de aire	1
15	21.061300.00	Manija, retroceso, suave	1
16	24.130004.20	Junta, filtro de aire	1
17	22.061000.00	Conjunto de retroceso	1
18	27.091000.01	Conjunto del filtro de aire	1
19	27.133000.00	Mesclador	1
20	2.03.016	Arandela Ø10 x Ø16 x 1,5, tornillo de drenaje	1
21	2.02.006	Tuerca M14 x 1,5	1
22	83.060001.01	Polea, arranque	1
23	27.080001.00	Ventilador de enfriamiento	1
24	24.120100.06	Volante	1
25	2.11.001	Sello del aceite Ø25 x Ø41,3 x 6	2
26	2.03.020.1	Arandela Ø6,2 x Ø15 x 0,5, Negro	2
27	21.110100.00	Engranaje, gobernador	1
28	23.130100.20	Palanca del ahogador	1
29	21.110013.00	Eje, engranaje del gobernador	1
30	21.110011.00	Broche, engranaje del gobernador	1
31	22.130003.00	Junta, carburador	1
32	21.110012.01	Cojinete, engranaje del gobernador, acero	1
33	24.130002.00	Junta, aislante	1
34	27.130001.00	Aislante, carburador	1
35	23.080600.00	Guía del aire, extremo derecho	1
36	2.01.003	Espárrago M6 x 90	2
37	27.030100.01	Cárter	1
38	21.127000.02	Sensor de nivel de aceite	1
39	26.010100.01	Culata del motor	1
40	27.050200.00	Conjunto de barra conectora	1
41	27.050100.00	Conjunto del cigüeñal	1
42	1.276.6205	Rodamiento 6205	2
43	24.030008.00	Junta, tapa del cárter	1
44	22.031000.00	Conjunto de la varilla del aceite	1
45	2.03.021.1	Arandela Ø6,4 x Ø13 x 1, Negro	1
46	27.030007.01	Tapa, cárter	1
47	1.5789.0832.0.8	Tornillo brida M8 x 32	5
48	23.091002.21	Sello, filtro del aire	1
49	23.110006.00	Varilla, gobernador	1
50	27.110003.00	Brazo, gobernador	1
51	1.6177.06	Tuerca de brida M6	3
52	21.110001.00	Eje, brazo del gobernador	1
53	22.123000.01	Bobina de encendido, goma de silicona	1

#	Número de Parte	Descripción	Ctd
54	1.5789.0625	Tornillo Brida M6 x 25	2
55	23.110005.01	Resorte, arranque de retroceso	1
56	23.110007.00	Resorte, gobernador	1
57	2.08.040	Tornillo M6 x 21, brazo del gobernador	1
58	21.110008.00	Pasador, eje	1
59	27.111000.20	Conjunto del control	1
60	25.040013.00	Alzaválvula	2
61	2.04.001	Clavija Ø9 x 14	2
62	27.041000.00	Árbol de levas	1
63	2.14.012	Chaveta 4 x 7,5 x 19	1
64	2.08.037	Tornillo de drenaje M10 x 1,25 x 25	1
65	27.050005.00	Pistón	1
66	23.050003.00	Pasador, pistón	1
67	2.09.001	Anillo de seguridad Ø18 x Ø1	2
68	27.050303.00	Anillo, aceite	1
69	27.050302.00	Anillo, segundo pistón	1
70	27.050301.00	Anillo, primer pistón	1
71	27.030009.01	Junta, culata del motor	1
72	2.04.003	Clavija Ø9 x 14	2
73	23.040002.02	Válvula, ingesta	1
74	27.040006.00	Válvula, escape	1
75	27.080200.00	Velo de aire, cilindro	1
76	2.15.008(F7RTC)	Bujía F7RTC	1
77	1.5789.0865	Tornillo brida M8 x 65	3
78	23.040017.00	Sello de aceite, válvula, acero	2
79	21.040003.00	Resorte, válvula	2
80	21.040007.00	Retenedor, resorte de la válvula del escape	1
81	21.040001.00	Retenedor, Resorte de la válvula de la ingesta	1
82	21.040008.00	Rotador, válvula del escape	1
83	24.040202.00	Eje, brazo de balance	1
84	22.040009.00	Brazo de balance	2
85	22.040012.00	Tornillo, válvula de ajuste	2
86	21.040021.00	Tuerca M6 x ,5, bloqueo	2
87	1.97.1.06	Arandela Ø6	2
88	1.6177.1.06	Tuerca de brida M6	2
89	2.05.050	Abrazadera de cable, 100 mm	1
90	24.040201.00	Retenedor, Brazo de balance	1
91	23.040010.00	Tornillo, brazo de balance	2
92	27.040005.00	Varilla de empuje	2
93	21.020002.01	Junta, tapa de la culata	1
94	24.021000.00	Tapa, culata	1
95	23.020001.02	Tubo de respiración, 112 + 35mm	1
96	1.5789.0615	Tornillo de brida M6 x 15	4
97	2.01.010	Espárrago M8 x 35	2
98	1.5789.0620	Tornillo de brida M6 x 20	1
99	27.091200.01	Tapa, filtro de aire	1
100	23.091003.21	Elemento, filtro de aire	1
101	23.091001.21	Separador, filtro de aire	1
102	27.030013.00	Sello, tapa del cárter, largo	1
103	27.030013.01	Sello, tapa del cárter, corto	1
104	2.08.123	Tornillo brida M8 x 40	1
105	2.08.121	Tornillo brida M10 x 65	1

# SOLUCIÓN DE PROBLEMAS

Problema	Causa	Solución
El generador no arranca	Sin combustible	Agregue combustible
	Bujía defectuosa	Reemplácela
	Unidad cargada durante el arranque	Retire la carga de la unidad
	Nivel de aceite bajo	Llene el cigüeñal hasta el nivel correcto Coloque el generador en una superficie plana y nivelada
Arranca, pero funciona bruscamente	Estrangulador en posición incorrecta	Ajústelo
	Alambre de la bujía suelto	Conéctelo a la bujía
El generador se apaga durante la operación	Sin combustible	Llene el cilindro de gas propano
	Nivel de aceite bajo	Llene el cigüeñal hasta el nivel correcto. Coloque el generador en una superficie plana y nivelada
El generador no puede proporcionar suficiente energía o se sobrecalienta	Generador sobrecargado	Revise la carga y ajústela. Vea la sección "Administración de la energía"
	Ventilación insuficiente	Revise si hay restricción de aire. Cámbielo a un área bien ventilada
Sin salida de CA	Cable incorrectamente conectado	Revise todas las conexiones
	Dispositivo conectado defectuoso	Reemplácelo
	Cortacircuito abierto	Reinícielo
	Conjunto de cepillo defectuoso	Reemplácelo (centro de servicio)
	AVR defectuoso (regulador de voltaje automático)	Reemplácelo (centro de servicio)
	Cableado suelto	Revise y apriete las conexiones del cableado
	Otro	Llame a la línea de ayuda
El generador oscila	Gobernador del motor defectuoso	Comuníquese con la línea de ayuda
Disyunción repetida del cortacircuito	Sobrecarga	Revise la carga y ajústela. Vea la sección "Administración de la energía"
	Cables o dispositivo defectuosos	Revise si hay alambres dañados, pelados o raídos. Reemplace el dispositivo defectuoso

## Para apoyo técnico adicional:

### Servicio técnico

Lunes – Viernes 8:30 AM – 5:00 PM (PST/PDT)

Sin costo: 1-877-338-0999

tech@championpowerequipment.com

## GARANTÍA

CHAMPION POWER EQUIPMENT  
GARANTÍA LIMITADA DE 2 AÑOS

### Calificaciones de garantía

Champion Power Equipment (CPE) registrará esta garantía una vez que reciba su tarjeta de inscripción de garantía y una copia de su recibo de venta de uno de sus locales CPE minoristas como comprobante de compra. Envíe su registro de garantía y el comprobante de compra dentro de diez (10) días de la fecha en que adquirió el producto.

### Garantía de reparación/reemplazo

CPE garantiza al comprador original que los componentes mecánicos y eléctricos estarán libres de defectos en materiales y mano de obra por un período de dos años (partes y mano de obra) de la fecha original de compra y 180 días (partes y mano de obra) para uso comercial e industrial). Los gastos de transporte del producto sometido a reparación o reemplazo bajo esta garantía son de exclusiva responsabilidad del comprador. Esta garantía sólo se aplica al comprador original y no es transferible.

### No devuelva la unidad al local de compra

Comuníquese con el servicio técnico de CPE, el cual diagnosticará todo problema por teléfono o correo electrónico. Si el problema no se corrige mediante este método, CPE, a su criterio, autorizará la evaluación, reparación o reemplazo de la parte o componente defectuoso en un centro de servicio de CPE. CPE le proporcionará un número de caso para obtener servicio de garantía. Consérvelo como referencia futura. Esta garantía no cubrirá las reparaciones o reemplazos no autorizados ni efectuados en un taller no autorizado.

### Exclusiones de la garantía

Esta garantía no cubre las reparaciones y equipos siguientes:

#### Desgaste normal

Los generadores necesitan periódicamente repuestos y servicio para rendir en forma satisfactoria. Esta garantía no cubre la reparación cuando el uso normal haya agotado la vida útil de una parte o del equipo en su totalidad.

#### Instalación, uso y mantenimiento

Esta garantía no registrará para partes y/o mano de obra si se considera que el generador ha sido dañado debido a uso indebido, negligencia, accidente, mal uso, se ha cargado más allá de lo que indican las especificaciones, si se ha modificado, instalado incorrectamente o se ha conectado incorrectamente a algún componente eléctrico. Esta garantía no cubre el mantenimiento normal tales como cambio de bujías y filtros de aire, ajustes, limpieza ni la obstrucción del sistema de combustible debido a acumulaciones.

### Otras exclusiones

Esta garantía excluye:

- Defectos cosméticos tales como pintura, calcomanías, etc.
- Artículos de desgaste tales como elementos filtrantes, juntas tóricas, etc.
- Partes accesorias tales como baterías de arranque y cubiertas de almacenamiento.
- Fallas debido a desastres naturales y otros sucesos de fuerza mayor que escapen al control del fabricante.
- Problemas causados por partes que no sean repuestos originales de Champion Power Equipment.

Esta garantía no cubre los generadores usados como fuente de energía principal en lugar del suministro de la compañía de electricidad.

### Límites de la garantía implícita y daños consecuentes

Champion Power Equipment rechaza toda obligación de cubrir toda pérdida de tiempo, del uso de este producto, flete, o cualquier reclamo incidental o consecuente por parte de cualquier usuario de este generador. ESTA GARANTÍA REEMPLAZA A TODAS LAS DEMÁS GARANTÍAS, YA SEAN EXPRESAS O IMPLÍCITAS, INCLUYENDO GARANTÍAS DE COMERCIABILIDAD E IDONEIDAD PARA UN FIN O USO EN PARTICULAR.

La unidad proporcionada en intercambio quedará sujeta a la garantía de la unidad original. La vigencia de la garantía para la unidad de intercambio se seguirá calculando según la fecha de compra de la unidad original.

Esta garantía le otorga ciertos derechos legales que pueden variar de una jurisdicción a otra. Es posible que en su estado usted tenga otros derechos, los cuales no se mencionan en esta garantía.

### Información de contacto

#### Dirección

Champion Power Equipment, Inc.  
Servicio al cliente  
12039 Smith Ave.  
Santa Fe Springs, CA 90670, EE.UU.  
[www.championpowerequipment.com](http://www.championpowerequipment.com)

#### Servicio al cliente

Lunes – Viernes 8:30 AM – 5:00 PM (PST/PDT)  
Sin Costo: 1-877-338-0999  
[info@championpowerequipment.com](mailto:info@championpowerequipment.com)  
No. Fax: 1-562-236-9429

#### Servicio técnico

Lunes – Viernes 8:30 AM – 5:00 PM (PST/PDT)  
Sin Costo: 1-877-338-0999  
[tech@championpowerequipment.com](mailto:tech@championpowerequipment.com)

**Champion Power Equipment, Inc (CPE),  
La Junta de Recursos de Aire de California (CARB) y Organismo de Protección Ambiental de los EEUU.  
(United States Environment Protection Agency, U.S. EPA.)  
Garantía para el Sistema de Control de Emisiones**

El motor Champion Power Equipment (CPE) cumple tanto con las reglamentaciones sobre emisión del Organismo de Protección Ambiental de los EE .UU . (EPA) como de la Junta de Recursos de Aire de California (CARB).

**SUS DERECHOS Y OBLIGACIONES CONFORME ESTA GARANTÍA:**

La Junta de Recursos de Aire de California, EPA de EE.UU. Y CPE se complacen en explicar la garantía federal para sistemas de control de emisiones de motores pequeños no vehiculares año 2015 y posteriores. En California, los nuevos motores pequeños no vehiculares deben ser diseñados, fabricados y equipados de modo que cumplan las estrictas normas contra la contaminación del estado. En otros estados, los motores nuevos deben diseñarse, fabricarse y equiparse al momento de su venta, de modo que cumplan los reglamentos de EPA de EE.UU. para motores pequeños que no sean vehiculares. CPE debe garantizar el sistema de control de emisiones en los motores pequeños no vehiculares durante el período indicado a continuación, siempre que dicho motor no haya sido dañado debido a uso indebido, negligencia, modificaciones no aprobadas o mantenimiento incorrecto.

El sistema de control de emisiones puede incluir partes tales como el carburador, el sistema de inyección de combustible, el sistema de encendido, el convertidor catalítico y las líneas de combustible . También puede incluir mangueras, correas, conectores y otros conjuntos relacionados con la emisión . Donde existan condiciones cubiertas por la garantía, CPE reparará sin costo el motor pequeño no vehicular incluyendo el diagnóstico de averías, las partes y la mano de obra. En motores menos de y hasta 80cc solamente el tanque y/e la manguera de gasolina son sujetos a la garantía de emisiones evaporativas.

**COBERTURA DEL FABRICANTE PARA EL SISTEMA DE CONTROL DE EMISIONES:**

Este sistema de control de emisiones está garantizado por dos años, sujeto a las cláusulas antedichas. Si durante el período de garantía, la parte del motor relacionada con emisiones presenta defectos de materiales o mano de obra, CPE la reparará o reemplazará.

**RESPONSABILIDADES DEL PROPIETARIO EN CUANTO A LA GARANTÍA:**

Como propietario de este motor pequeño no vehicular, usted tiene la responsabilidad de llevar a cabo el mantenimiento que se indica en el manual del propietario. CPE le recomienda conservar todos los recibos de mantenimiento del motor pequeño no vehicular, pero CPE no puede rechazar la garantía solamente por la falta de recibos o por la no realización del mantenimiento programado.

No obstante ello, como propietario de este motor pequeño no vehicular, usted debe tener presente que CPE puede denegar la cobertura si el motor o una parte de éste presenta fallas debido a uso indebido, negligencia, accidente, modificaciones no aprobadas o mantenimiento incorrecto.

Usted tiene la responsabilidad de llevar este motor pequeño no vehicular a un centro servicio autorizado por CPE o centro servicio alternativo como se describe en seccion (3)(f.) abajo, un proveedor de CPE o a CPE, Santa Fe Springs, Ca. apenas el motor presente problemas. Las reparaciones bajo garantía deben completarse dentro de un período razonable no superior a 30 días.

Si tiene dudas acerca de sus derechos y responsabilidades conforme esta garantía comuníquese con:

Champion Power Equipment, Inc.  
Customer Service  
12039 Smith Ave.  
Santa Fe Springs, CA 90670  
Tel: 1-877-338-0999  
tech@championpowerequipment.com

## **GARANTÍA PARA EL SISTEMA DE CONTROL DE EMISIONES**

**Las siguientes son cláusulas específicas relacionadas con la cobertura de garantía para el sistema de control de emisiones (ECS).**

Garantía para el sistema de control de emisiones (garantía ECS) de motores pequeños no vehiculares de California año 1995 y posteriores (año 1997 y posteriores en otros estados):

**1. IDONEIDAD:** Esta garantía regirá para los motores pequeños no vehiculares California año 1995 y posteriores (año 1997 y posteriores en otros estados). El período de vigencia de la garantía de ECS comenzará a partir de la fecha en que el motor o equipo nuevo sea entregado al comprador original o usuario final, y se prolongará durante 24 meses consecutivos.

### **2. COBERTURA PARA EMISIONES EN GENERAL**

CPE garantiza al comprador original o usuario final del motor o equipo nuevo, y a cada comprador subsiguiente que cada motor pequeño no vehicular:

- a. Diseñado, fabricado y equipado para satisfacer los estándares de emisiones de la EPA de EE.UU. para motores de encendido por chispa igual o inferior a 19 kilowatts y todas las reglamentos aplicables adoptados por la Junta de Recursos Atmosféricos de California y
- b. No presentará defectos de material ni mano de obra que causen la falla de una parte garantizada la cual debe ser idéntica en cuanto a materiales se refiere a la parte, tal como se describe en la solicitud de certificación del fabricante del motor, por un período de dos años.

### **3. LA GARANTÍA PARA PARTES RELACIONADAS CON EMISIONES SE INTERPRETARÁ DE LA SIGUIENTE FORMA:**

a. Toda parte garantizada cuyo reemplazo no esté programado como parte del mantenimiento exigido en el manual del propietario será garantizada durante el período de vigencia de la garantía de ECS. Si durante el período de vigencia de ésta garantía alguna parte fallara, ésta será reparada o reemplazada conforme el Apartado “d” siguiente. Toda parte reparada o reemplazada bajo la garantía de ECS quedará garantizada por el resto del período de vigencia de dicha garantía.

b. Toda parte relacionada con emisiones garantizada y programada solamente para una inspección normal según se especifica en el manual del propietario quedará garantizada durante el período de vigencia de la garantía de ECS. Una afirmación en dichas instrucciones escritas que establezca algo similar a “reparar o reemplazar según sea necesario” no reducirá el período de garantía de ECS. Toda parte reparada o reemplazada bajo la garantía de ECS quedará garantizada por el resto del período de vigencia de dicha garantía.

c. Toda parte relacionada con emisiones garantizada cuyo reemplazo esté programado como parte del mantenimiento exigido en el manual del propietario quedará garantizada durante el período anterior al primer motivo de reemplazo programado para dicha parte. Si la parte falla antes del primer reemplazo programado, ésta será reparada o sustituida por CPE conforme lo establecido en el Apartado “d” siguiente. Toda parte relacionada con emisiones reparada o reemplazada bajo la garantía de ECS quedará garantizada por el resto del período de vigencia de dicha garantía antes del primer motivo de reemplazo programado de dicha parte.

d. La reparación o reemplazo de toda parte relacionada con emisiones garantizada por ECS será llevada a cabo sin costo alguno en un taller de servicio autorizado por CPE.

e. Al propietario no se le cobrará el trabajo de diagnóstico que conduzca a la determinación de que la parte cubierta por la garantía ECS efectivamente presenta defectos, siempre que dicho diagnóstico se realice en un taller autorizado por CPE.

f. CPE pagará por las reparaciones en garantía de las emisiones cubiertas en los centros de servicios no autorizados en las siguientes circunstancias:

i. El servicio esta requerido en un centro de población con más de 100,000 habitantes según el Censo de los EE.UU. del año 2000, sin un centro de servicio autorizado, Y

ii. El servicio esta requerido mas de 100 millas de un centro servicio autorizado por CPE. El limite de 100 millas no aplica a los estados siguientes: Alaska, Arizona, Colorado, Hawaii, Idaho, Montana, Nebraska, Nevada, New Mexico, Oregon, Texas, Utah and Wyoming.

g. Durante la vigencia de la garantía, CPE será responsable de los daños causados a otros componentes



originales del motor o por modificaciones aprobadas causadas directamente por la falla de una parte relacionada con emisiones cubierta por la garantía de ECS.

h. Durante todo el período de vigencia de la garantía de ECS, CPE mantendrá en sus existencias suficientes partes relacionadas con emisiones para satisfacer la demanda esperada de dichas partes.

i. Todo repuesto relacionado con emisiones que haya sido autorizado y aprobado por CPE puede ser utilizado como parte del mantenimiento o reparación bajo la garantía de ECS y se proporcionará sin costo para el propietario. Dicho uso no reducirá la obligación de la garantía de CPE.

j. No se pueden usar partes complementarias ni alteradas para modificar o reparar el motor de CPE. Dicho uso anulará la garantía de ECS y será considerado como motivo suficiente para rechazar un reclamo de garantía de ECS. En consecuencia CPE no será responsable por las fallas de ninguna parte garantizada de un motor de CPE causada por el uso de una parte complementaria o modificada sin aprobación.

**PIEZAS RELACIONADO CON LAS EMISIONES INCLUYE LOS SIGUIENTES: (utilizando las partes de la lista válida para el motor)**

Sistemas cubiertos por esta garantía	Descripción de partes
Sistema de dosificación del combustible	Regulador de combustible, Carburador y partes internas
Sistema de inducción de aire	Filtro de aire, Múltiple de entrada
Sistema de encendido	Parachispas y partes, Sistema de encendido de magneto
Sistema de escape	Múltiple de escape, catalytic converter
Diversas partes	Tubos, conexiones, sellos, juntas y abrazaderas asociadas con estos sistemas.
Emisiones evaporatorias	Tanque de combustible, la tapa del combustible, la línea de combustible, conexiones de la línea de combustible, abrazaderas, válvulas de alivio de presión, válvulas de control, solenoides de control, controles electrónicos, diafragmas del control de vacío, cables del control, uniones del control, válvulas de purga, mangueras de vapor, separador de líquido/vapor, cámara de carbón, soportes del montaje de la cámara y conector de la toma de purga del carburador

**PARA OBTENER EL SERVICIO DE GARANTÍA:**

Debe llevar el motor de CPE o el producto en el cual está instalado, junto con su tarjeta de inscripción de garantía u otro comprobante de la fecha de compra original, a costa suya, a cualquier proveedor de Champion Power Equipment autorizado por Champion Power Equipment, Inc. para vender y dar servicio a dicho producto durante horas hábiles. Los reclamos de reparación o ajuste originados únicamente por defectos de material o mano de obra no serán denegados porque al motor no se le dio el mantenimiento ni uso apropiados.

**Si tiene dudas acerca de sus derechos y responsabilidades conforme esta garantía, o para obtener servicio de garantía, por favor escriba o llame al Servicio al Cliente de Champion Power Equipment, Inc.:**

**Champion Power Equipment, Inc.  
12039 Smith Ave.  
Santa Fe Springs, CA 90670  
1-877-338-0999  
Atención: Customer Service  
tech@championpowerequipment.com**